



*La Unió*  
Associació d'Entitats  
Sanitàries i Socials

## **Anàlisi de l'evolució del preu de l'alta hospitalària i dels valors IRE i IRR 2012**

juliol 2012

## Índex

Índex.....	1
1. Introducció.....	3
El sistema de pagament del CatSalut.....	4
La Intensitat Relativa d'Estructura i la Intensitat Relativa de Recursos .....	6
Hospitals .....	11
2. Els valors 2012 i l'evolució 2011-12 de la IRE i la IRR.....	12
Grup 1: Hospitals Generals Bàsics aïllats i hospitals complementaris .....	13
Grup 2: Hospitals Generals Bàsics.....	14
Grup 3: Hospitals de Referència .....	15
Grup 4: Hospitals d'Alta Tecnologia .....	16
Gràfica IRE 2012 .....	17
Gràfica IRR 2012.....	18
3. Els valors 2012 i l'evolució 2011- 2012 dels preus de l'alta hospitalària .....	19
Grup 1: Hospitals Generals Bàsics aïllats i hospitals complementaris .....	19
Grup 2: Hospitals Generals Bàsics .....	20
Grup 3: Hospitals de Referència.....	21
Grup 4: Hospitals d'Alta Tecnologia.....	22

Gràfica Preu Alta Hospitalària .....	23
4. Evolució 2002 – 2012 dels índex IRE i IRR i dels preus de l'alta hospitalària .....	24
Grup 1: Hospitals Generals Bàsics aïllats i hospitals complementaris .....	25
Grup 2: Hospitals Generals Bàsics.....	26
Grup 3: Hospitals de Referència .....	27
Grup 4: Hospitals d'Alta Tecnologia .....	28

## 1. Introducció

Un any més<sup>1</sup>, La Unió publica l'informe d'*Anàlisi de l'evolució del preu de l'alta hospitalària i dels valors IRR i IRE*, amb la finalitat de proporcionar una eina útil per a totes aquelles entitats que tinguin interès en conèixer de quina manera han evolucionat, durant els darrers anys, els valors IRE (Intensitat Relativa d'Estructura), el valors IRR (Intensitat Relativa de Recursos) i el preu de l'alta hospitalària pagada per part del CatSalut. Els preus de l'alta hospitalària, modulats per estructura i per recursos, apareixen publicats en el DOGC nº 6137 – 29.5.2012. Així mateix, els valors individuals de les IRE i IRR de cada entitat per a l'any 2012 van ser publicats en *La Memòria Justificativa respecte als paràmetres que han de regir la contractació de l'atenció especialitzada d'aguts per l'any 2012*, per part del CatSalut.

El present informe permet visualitzar l'evolució dels paràmetres que determinen el preu de l'alta a nivell global, a nivell de grups d'hospitals i a nivell de cada centre, i en tots els casos, de forma evolutiva. Aquesta anàlisi ofereix a cada entitat informació rellevant per a la orientació estratègica de la seva activitat, ja que permet veure com la complexitat de la mateixa afecta al seu preu alta individuals.

L'estudi es distribueix de la següent manera. En la primera part s'explica, de manera general, el funcionament del sistema de pagament dels serveis d'hospitalització al que estan subjectes els hospitals concertats amb el CatSalut. Això es fa mitjançant l'estudi detallat de la fórmula matemàtica del sistema de pagament, així com de totes les variables que hi intervenen. En la segona apart s'analitza l'evolució tan per centres com de forma global, dels valors IRE i IRR entre els anys 2011 i 2012. Posteriorment, s'analitza el preu de l'alta hospitalària per aquests mateixos anys. En l'apartat 4rt, el darrer, es realitza un recorregut històric, des de l'any 2002 fins a l'actualitat, d'aquestes variables (IRE, IRR i preu alta hospitalària).

---

<sup>1</sup> L'any 2011, La Unió no va realitzar aquest informe ja que el CatSalut no va canviar els valors IRR i IRE de les entitats hospitalàries.

## El sistema de pagament del CatSalut

**El sistema de pagament que aplica actualment el CatSalut a l'hora de pagar la compra de serveis hospitalaris data de l'any 1997.<sup>2</sup>**

Aquest sistema busca un tractament homogeni de l'activitat que realitzen els centres i, a diferència del sistema creat l'any 1985, reconeix les realitats individuals de les diferents entitats, tant des del punt de vista funcional com estructural, amb la finalitat d'aconseguir una major equitat en el pagament.

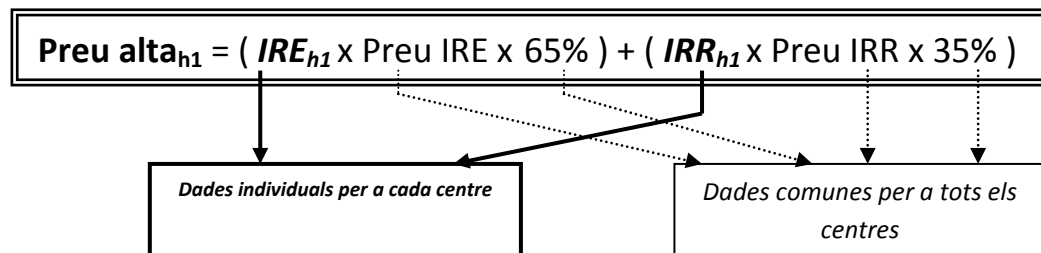
**El CatSalut destina un pressupost a l'assistència hospitalària que es pot dividir en dos vessants. Una dirigida a finançar l'activitat de l'hospital i una altra dirigida a finançar les despeses de farmàcia, pròtesis i programes.** L'activitat de l'hospital, a la vegada, es divideix en quatre línies d'assistència: l'hospitalització, les consultes externes, les urgències i les tècniques, tractaments i processos ambulatoris.

**Aquest estudi es centra en el sistema de pagament de la línia d'hospitalització**, en el qual intervenen variables individuals dels centres relatives al seu consum de recursos (IRR) i a la seva capacitat estructural (IRE). És per això que, amb l'anàlisi d'aquestes variables, un centre pot extreure conclusions sobre l'evolució dels seus nivells d'utilització de recursos i de la seva capacitat estructural en comparació amb els d'altres centres i també amb els del conjunt del sector. Així mateix, pot veure de quina manera afecten aquestes variables en la retribució econòmica que rep del CatSalut per els conceptes d'hospitalització.

---

<sup>2</sup> El Decret que ho regula és el 179/1997 del 22 de juliol

El pagament de l'activitat hospitalària que realitza un centre a compte de la sanitat pública es realitza en base al seu nombre d'altres hospitalàries. El preu de cada alta per a cada hospital es calcula mitjançant la següent fórmula:



Tal com mostra la fórmula, el preu de l'alta ve determinat per la suma de dos grups de variables, el grup IRE i el grup IRR. En cada grup hi ha una variable que té un valor individual per a cada centre (La Intensitat Relativa d'Estructura o IRE i la Intensitat Relativa de Recursos o IRR), un preu unitari mitjà d'alta modulada per IRE i un per IRR i, finalment, un percentatge de ponderació.

Amb aquesta anàlisi, un centre pot observar i comparar-se amb altres centres l'evolució del seu nivell d'utilització de recursos, segons IRR i la seva capacitat estructural, segons IRE.

## La Intensitat Relativa d'Estructura i la Intensitat Relativa de Recursos

Donat que els preus IRR i IRE i les seves ponderacions, com veurem a continuació, són valors comuns per tots dels centres, **la Intensitat Relativa d'Estructura i la de Recursos ( $IRE_{h1}$  i  $IRR_{h1}$ ) són els únics valors individuals dels centres i per tant, els que provoquen que el preu de l'alta hospitalària acabi sent diferent per a cada un d'ells.**

Els seus valors són apuntats pel CatSalut mitjançant diferents mètodes. Per a determinar la IRE de cada centre, que és la variable que explica la seva capacitat estructural, s'utilitza el sistema de *graus de pertinença* (GP) el qual es basa en el mètode estadístic *grade of membership* (GOM) de Manton, que identifica quatre tipus purs d'hospital en base a una anàlisi estadística de diferents paràmetres estructurals i organitzatius.

La captura de la informació es realitza aproximadament cada 4 anys mitjançant l'enquesta GOM que s'envia als centres. La primera enquesta es va realitzar el 1997, la següent el 2001 i l'última el 2005. Tanmateix, a data d'aquest estudi les dades de l'enquesta 2005 encara no s'han aplicat en l'actualització de les IRE. **Per tant, els valors de les IRE actuals provenen encara de les dades de l'enquesta del 2001.**

**Cal dir que l'any 2001, quan es va realitzar l'enquesta i es varen actualitzar les IRE, el CatSalut, amb la voluntat de que el sistema de pagament anés cada cop més lligat a la utilització dels recursos i menys a l'estructura dels**

La IRE es determina cada quatre anys mitjançant l'enquesta GOM i la IRR cada any mitjançant el CMBD.

Els valors actuals IRE provenen de l'enquesta GOM del 2001.

El 2010 augmenta un 2% el IRE degut als compromisos del VIIè Conveni de la XHUP

**hospitals, va dictaminar uns valors IRE objectius per a cada centre.** Els valors IRE de molts dels centres van anar apropant-se gradualment als valors objectiu entre els anys 2001 i 2004, doncs aquest últim era la data límit que va establir el CatSalut. Amb tot, des del 2004 fins a l'actualitat, els valors IRE s'han mantingut molt estables i només en algun cas aïllat han estat modificats. **En aquest punt cal recordar que, per a les tarifes del 2010, el CatSalut va aplicar un augment homogeni del 2% en l'índex relatiu d'estructura (IRE) amb la finalitat de donar resposta al compromís formal d'incorporar a la contractació 2010 els recursos destinats a l'aplicació dels compromisos adquirits per l'aplicació del VIIè conveni de la XHUP, i que, com ja s'ha comentat, el 2011 va mantenir els valors**

**(tant de IRR com de IRE) existents el 2010.**

D'altra banda, per a determinar la IRR de cada centre, que és la variable que explica la casuística del centre en termes de consum de recursos, el CatSalut utilitza un sistema de classificació de pacients anomenat *grups relacionats amb el diagnòstic* (GRD), el qual permet classificar les altes del centre segons una escala de requeriment de recursos. Cada alta de pacient s'assigna a un GRD, el qual té un pes relatiu segons el seu requeriment de recursos.

La informació sobre les altes s'adquireix mitjançant el CMBD-AH (conjunt mínim bàsic de dades) que és un registre d'activitat que recull informació referent a les patologies que s'atenen en els centres sanitaris catalans. Aquesta informació que subministren els centres és recollida anualment i per tant, els valors IRR de cada centre són actualitzats anualment.



## El preus unitaris mitjos d'alta hospitalària modulada per IRE i IRR

Aquests preus són fixats anualment pel CatSalut i publicats en el DOGC. Són preus fixes i comuns per a tots els centres i indiquen quant paga el CatSalut per a cada alta hospitalària modulada per estructura (per IRE) i per complexitat de recursos (per IRR).

L'evolució d'aquests preus durant la última dècada ha estat la següent:

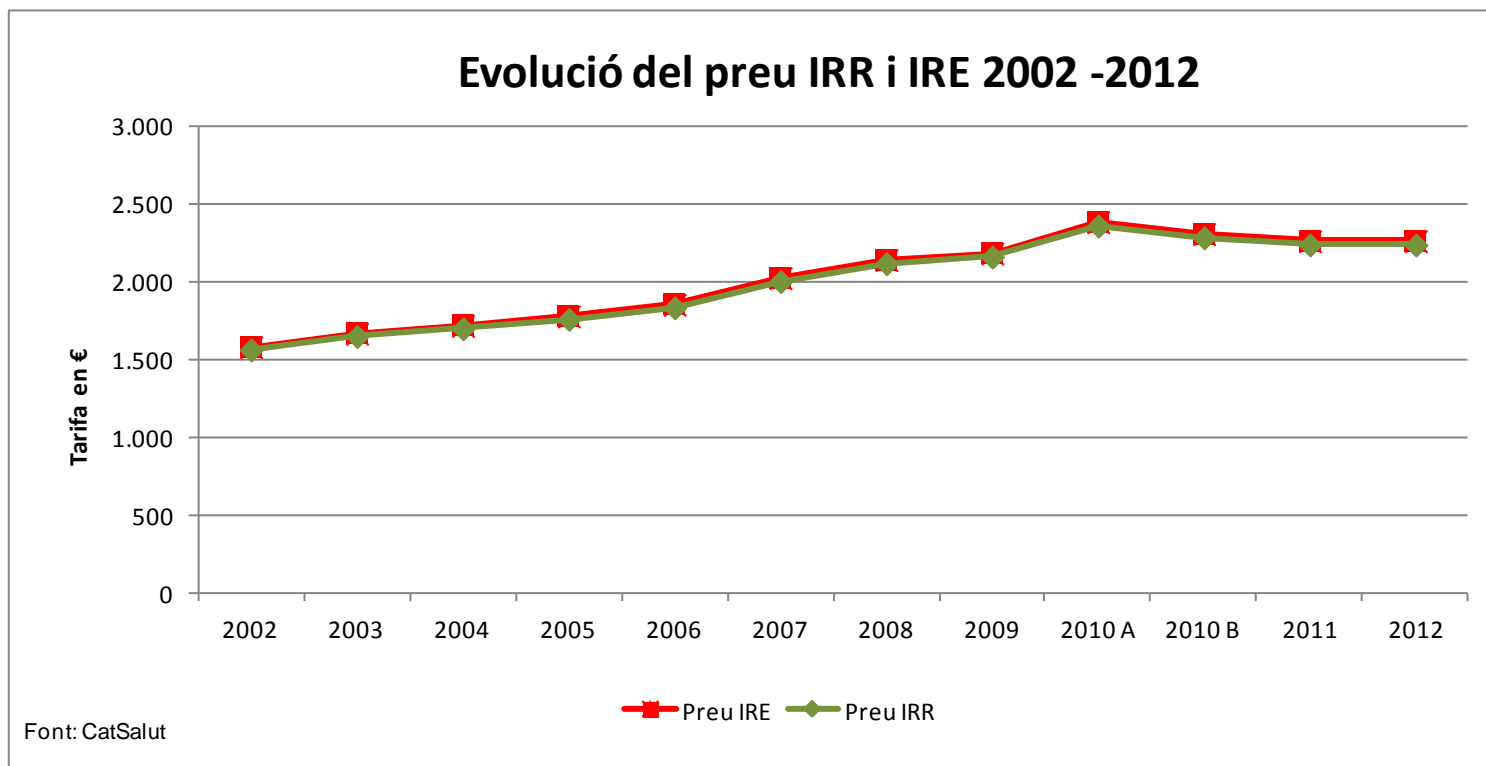
Any	Preu IRE	Creixement preu IRE	Preu IRR	Creixement preu IRR
1998	1.416,82 €	0,00%	1.402,09 €	0,00%
1999	1.442,32 €	1,80%	1.427,33 €	1,80%
2000	1.476,94 €	2,40%	1.461,58 €	2,40%
2001	1.532,32 €	3,75%	1.516,39 €	3,75%
2002	1.581,36 €	3,20%	1.564,91 €	3,20%
2003	1.669,13 €	5,55%	1.651,76 €	5,55%
2004	1.719,20 €	3,00%	1.701,31 €	3,00%
2005	1.779,89 €	3,53%	1.761,37 €	3,53%
2006	1.854,82 €	4,21%	1.835,52 €	4,21%
2007	2.025,28 €	9,19%	2.004,20 €	9,19%
2008	2.141,53 €	5,74%	2.119,24 €	5,74%
2009	2.184,36 €	2,00%	2.161,62 €	2,00%
2010A	2.385,32 €	9,20%	2.360,49 €	9,20%
2010B	2.308,75 €	5,69%	2.284,72 €	5,69%
2011	2.262,58 €	-2,00%	2.239,03 €	-2,00%
<b>2012</b>	<b>2.262,58 €</b>	<b>0,00%</b>	<b>2.239,03 €</b>	<b>0,00%</b>

Font: CatSalut

L'any 2007, l'augment de les tarifes d'hospitalització, que és del 9,2%, incorpora l'aplicació de tarifes del 6è Conveni de la XHUP. Així mateix, l'increment en el 2010, que també va ser del 9,2%, es deu exclusivament a la incorporació dins els paràmetres de contractació dels imports corresponents als compromisos adquirits per l'aplicació del 7è conveni de la XHUP. D'altra banda, el preu de les tarifes 2012 es varen reduir un 3,21% a partir del 1 de juliol del mateix any,

per l'article 2.1 del Decret Llei 2/2010 del 29 de maig, donant lloc a unes noves tarifes per a la segona meitat de l'any (2010B), que eren un 5,7% superiors a les de 2009. Les tarifes de l'any 2012 es mantenen igual que a l'any anterior.

L'evolució del Preu IRE i del Preu IRR durant els últims anys es representa en el següent gràfic. En ell es pot comprovar com el creixement dels preus IRE i IRR ha estat sempre igual, tot i que el valor és lleugerament superior en el cas del IRE.



## Les ponderacions de IRE i IRR

Any	Ponderació	
	IRE	IRR
1998	70%	30%
1999	70%	30%
2000	65%	35%
2001	65%	35%
2002	65%	35%
2003	65%	35%
2004	65%	35%
2005	65%	35%
2006	65%	35%
2007	65%	35%
2008	65%	35%
2009	65%	35%
2010	65%	35%
2011	65%	35%
<b>2012</b>	<b>65%</b>	<b>35%</b>

Font: CatSalut

Tal com mostra el quadre, aquestes ponderacions no han variat des de l'any 2000, sent també del 65% la IRE i 35% la IRR per aquest any 2012. La intenció inicial del CatSalut era d'anar augmentant la ponderació d'IRR en detriment de la d'IRE, però aquesta tendència està aturada des del 2000.

## Hospitals

Els hospitals que tenen concert amb el CatSalut l'any 2012 i que, per tant, tenen valors propis d'IRE, IRR i alta hospitalària, són els següents:

Hospitals	Modificacions 2011 i 2012	Hospitals	Mod. 2011 i 2012	Hospitals	Modificacions 2011 i 2012
ALTHAIA, XARXA ASSISTENCIAL DE MANRESA		H. DE FIGUERES		H. SANT JOAN DE DEU DE MARTORELL	
CENTRE MQ REUS		H. DE GIRONA DOCTOR JOSEP TRUETA		H. SANT JOAN DE DEU D'ESPLUGUES DE LL.	
CLÍNICA DE PONENT		H. DE L'ESPERIT SANT, DE SANTA COLOMA		H. SANT RAFAEL	
CLINICA GIRONA S.A.		H. DE PALAMÓS		H. TORTOSA VERGE DE LA CINTA	
CLÍNICA PLATÓ. FUNDACIÓ PRIVADA		H. DE PUIGCERDÀ		H. U. DE BADALONA G. TRIAS I PUJOL	
CLÍNICA SALUS INFIRMORUM		H. DE SANT BERNABÉ DE BERGA		H. U. DE BELLVITGE	
CLÍNICA TERRES DE L'EBRE		H. DE SANT CELONI		H. U. DE LLEIDA ARNAU DE VILANOVA	
CONSORCI SANITARI DEL GARRAF (H.R.St. Camil i H.St. Antoni Abat)	S'han agrupat els valors IRR i IRE dels H.St. Camil i del H.St. Antoni Abat	H. DE SANT PAU I SANTA TECLA		H. U. DE TARRAGONA JOAN XXIII	
CONSORCI SANITARI DEL MARESME I LA SELVA	S'han agrupat els valors IRR i IRE dels H.St. Jaume de Calella i H.Comarcal de Blanes	H. DE TERRASSA		H. U. SANT JOAN DE REUS	
DOS DE MAIG		H. DE VILADECANS		H. DE SANTA MARIA - LLEIDA	
F. G. S. DE L'H. DE LA STA. CREU I ST. PAU		H. DEL SAGRAT COR-L'ALIANÇA		HOSPITAL COMARCAL D'AMPOSTA	
FUND. PRIVADA HOSPITAL DE MOLLET		H. DEL VENDRELL		HOSPITAL DE MATARÓ	
FUND. SANT HOSPITAL DE LA SEU D'URGELL		H. D'IGUALADA		HOSPITAL DE SABADELL	
FUNDACIÓ PUIGVERT IUNA		H. GENERAL DE GRANOLLERS		HOSPITAL SANT JOAN DESPÍ	
GENERAL DE HOSPITALET		H. GENERAL DE LA VALL D'HEBRON		IMAS	
H. CLINIC I PROVINCIAL DE BARCELONA		H. GENERAL DE VIC		INSTITUT CATALÀ ONCOLOGIA	
H. COMARCAL DE L'ALT PENEDÉS		H. MUNICIPAL DE BADALONA		INSTITUT GUTTMANN	
H. COMARCAL DEL PALLARS		H. MUTUA DE TERRASSA		PARC SANITARI SANT JOAN DE DÉU	
H. COMARCAL MORA D'EBRE		H. PROVINCIAL SANTA CATERINA		PIUS HOSPITAL DE VALLS	
H. DE CAMPDEVANOL		H. SANT JAUME D'OLOT			

## 2. Els valors 2012 i l'evolució 2011-12 de la IRE i la IRR

L'any 2012 es mantenen les tarifes de l'any anterior. Tot i això, hi ha modificacions individuals en els valors IRE i IRR en varis centres, sobretot d'IRR.

Pel que fa a la IRE, la majoria d'entitats segueixen tenint en 2012 els mateixos valors que tenien el 2011 i també el 2010. Només canvia en tres entitats. Concretament, augmenta la IRE de l'Hospital de Girona Doctor Josep Trueta (30,28%) i de l'Hospital Universitari de Badalona Germans Trias i Pujol (8,07%) i disminueix la IRE del Dos de Maig (-14,63%).

Pel que fa a la IRR, tal com es detalla en els quadres següents, en el 2012 i respecte del 2011 hi ha canvis en els valors de la majoria de centres. Per grups d'hospitals, en relació a l'any 2011 (i també 2010), el grup 1 (hospitals aïllats i complementaris) ha baixat el seu IRR un 0,54%. En el grup 2 (Hospitals Generals Bàsics) el valor mig de IRR ha disminuït un 0,28%. El valor IRR mitjà del grup 3 (Hospitals de referència) ha augmentat lleugerament, un 0,13%. Finalment, el grup 4 (Hospitals d'Alta tecnologia) és al grup al qual més li ha variat el valor mitjà IRR, ja que ha augmentat un 2,04%.

Per al conjunt de la XHUP, l'any 2012 la IRE mitjana ha augmentat un 0,50% i la IRR mitjana un 0,21%.

## Grup 1: Hospitals Generals Bàsics aïllats i hospitals complementaris

	IRE 2011	IRE 12	Variació IRE 2011 - 2012	IRR 2011	IRR12	Variació IRR 2011- 2012
1 CLINICA GIRONA S.A.	0,6906	0,6906	0,0% =	0,8981	0,8191	-8,80% -
2 H. DE PUIGCERDÀ	0,6906	0,6906	0,0% =	0,8013	0,8204	2,38% +
3 CLÍNICA DE PONENT	0,6906	0,6906	0,0% =	0,7747	0,7720	-0,35% -
4 H. COMARCAL MORA D'EBRE	0,6906	0,6906	0,0% =	0,8916	0,8807	-1,22% -
5 H. DE CAMPDEVANOL	0,6906	0,6906	0,0% =	0,8860	0,9076	2,44% +
6 H. COMARCAL DEL PALLARS	0,6906	0,6906	0,0% =	0,8735	0,8272	-5,30% -
7 FUND. SANT HOSPITAL DE LA SEU D'URG	0,6906	0,6906	0,0% =	0,8633	0,8440	-2,24% -
8 CLÍNICA SALUS INFIRMORUM	0,4347	0,4347	0,0% =	0,8504	0,8908	4,75% +
9 CENTRE MQ REUS	0,4347	0,4347	0,0% =	0,7415	0,7362	-0,71% -
10 CLÍNICA TERRES DE L'EBRE	0,6906	0,6906	0,0% =	0,8649	0,8658	0,10% +
11 HOSPITAL COMARCAL D'AMPOSTA	0,6906	0,6906	0,0% =	0,7751	0,8067	4,08% +
<b>Mitjana G1-Aïllat i Comp.</b>	<b>0,6441</b>	<b>0,6441</b>	<b>0,0% =</b>	<b>0,8382</b>	<b>0,8337</b>	<b>-0,54% -</b>
<b>Mitjana de la XHUP</b>	<b>0,8705</b>	<b>0,8748</b>	<b>0,50% +</b>	<b>0,9321</b>	<b>0,9341</b>	<b>0,21% +</b>

## Grup 2: Hospitals Generals Bàsics

	IRE 2011	IRE 12	Variació IRE 2011 -2012	IRR 2011	IRR12	Variació IRR 2011- 2012
12 FUND. PRIVADA HOSPITAL DE MOLLET	0,7386	0,7386	0,00% =	0,8203	0,8147	-0,68% -
13 H. DE SANT BERNABÉ DE BERGA	0,6969	0,6969	0,00% =	0,8079	0,8913	10,32% +
14 H. SANT JOAN DE DEU DE MARTORELL	0,7386	0,7386	0,00% =	0,8739	0,8671	-0,78% -
15 H. DE L'ESPERIT SANT, DE SANTA COLON	0,7386	0,7386	0,00% =	0,8296	0,8443	1,77% +
16 H. PROVINCIAL SANTA CATERINA	0,7787	0,7787	0,00% =	0,7893	0,7910	0,22% +
17 H. DE FIGUERES	0,7386	0,7386	0,00% =	0,8930	0,8754	-1,97% -
18 CS DEL MARESME (Blanes i Calella)	0,7386	0,7386	0,00% =	0,8283	0,8186	-1,17% -
19 H.DE SANTA MARIA - LLEIDA	0,7347	0,7347	0,00% =	0,9013	0,8938	-0,83% -
20 H. SANT RAFAEL	0,7980	0,7980	0,00% =	0,9018	0,9391	4,14% +
21 H. DE VILADECANS	0,7353	0,7353	0,00% =	0,8728	0,8593	-1,55% -
22 CLÍNICA PLATÓ. FUNDACIÓ PRIVADA	0,7520	0,7520	0,00% =	0,9494	0,9456	-0,40% -
23 H. DE PALAMÓS	0,7382	0,7382	0,00% =	0,8735	0,8575	-1,83% -
24 H. MUNICIPAL DE BADALONA	0,7385	0,7385	0,00% =	0,9068	0,9124	0,62% +
25 H. SANT JAUME D'OLOT	0,6906	0,6906	0,00% =	0,8697	0,8610	-1,00% -
26 PIUS HOSPITAL DE VALLS	0,7178	0,7178	0,00% =	0,8500	0,8372	-1,51% -
27 H. DE SANT PAU I SANTA TECLA	0,7507	0,7507	0,00% =	0,9098	0,8862	-2,59% -
28 H. COMARCAL DE L'ALT PENEDÉS	0,7386	0,7386	0,00% =	0,8532	0,8368	-1,92% -
29 H. DE SANT CELONI	0,6906	0,6906	0,00% =	0,9646	0,9476	-1,76% -
30 H. DEL VENDRELL	0,7507	0,7507	0,00% =	0,8255	0,8153	-1,24% -
31 DOS DE MAIG	0,8652	0,7386	-14,63% -	0,8906	0,8681	-2,53% -
<b>Mitjana G2 - Gen. Bàsic</b>	<b>0,7435</b>	<b>0,7371</b>	<b>-0,85% -</b>	<b>0,8706</b>	<b>0,8681</b>	<b>-0,28% -</b>
<b>Mitjana de la XHUP</b>	<b>0,8705</b>	<b>0,8748</b>	<b>0,50% +</b>	<b>0,9321</b>	<b>0,9341</b>	<b>0,21% +</b>

## Grup 3: Hospitals de Referència

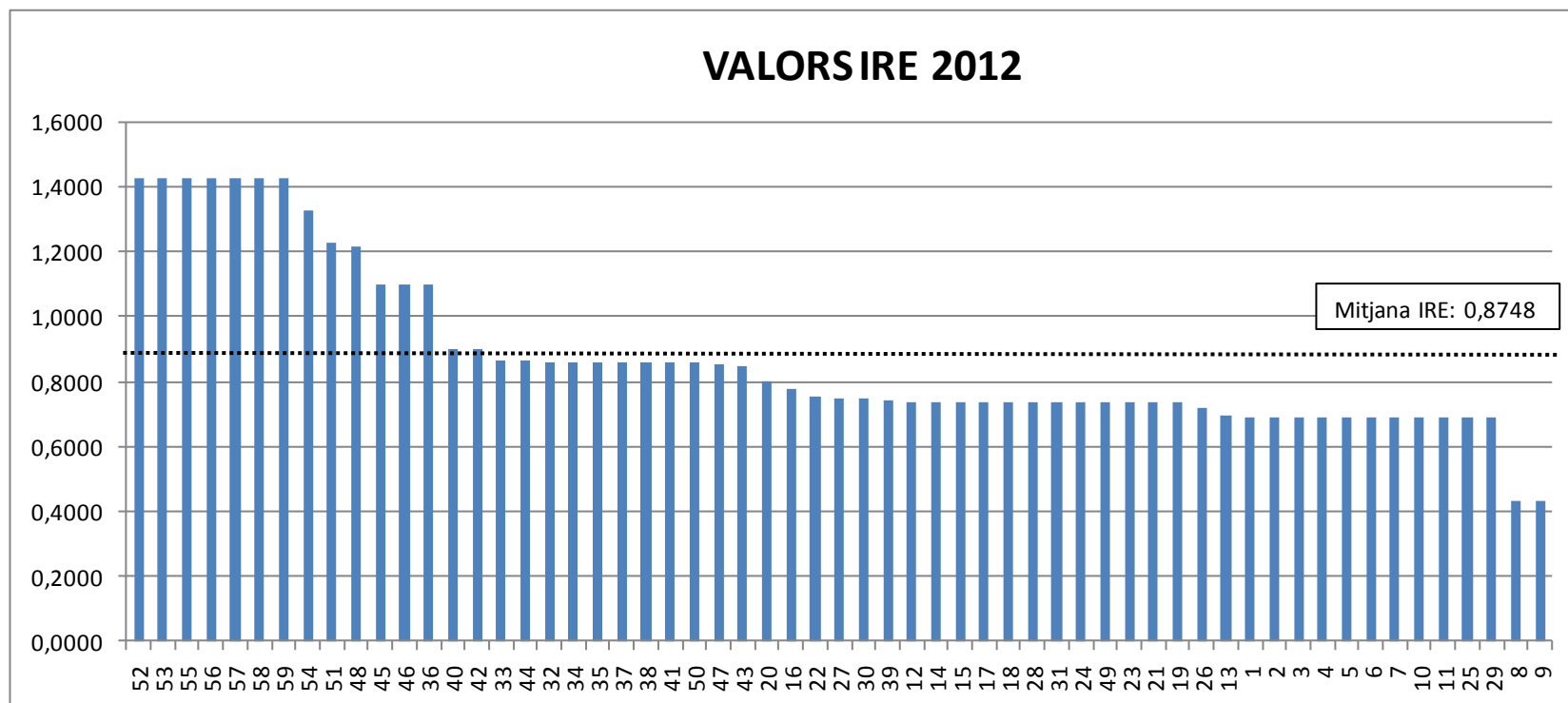
	IRE 2011	IRE 12	Variació IRE 2011 -2012	IRR 2011	IRR12	Variació IRR 2011- 2012
32 H. GENERAL DE GRANOLLERS	0,8572	0,8572	0,00% =	0,9225	0,9584	3,89% +
33 H. D'IGUALADA	0,8652	0,8652	0,00% =	0,8992	0,9072	0,89% +
34 H. DE TERRASSA	0,8572	0,8572	0,00% =	0,8716	0,8622	-1,08% -
35 H. GENERAL DE VIC	0,8572	0,8572	0,00% =	0,8882	0,8813	-0,78% -
36 H. U. SANT JOAN DE REUS	1,1001	1,1001	0,00% =	0,9099	0,9221	1,34% +
37 H. TORTOSA VERGE DE LA CINTA	0,8572	0,8572	0,00% =	0,9319	0,9328	0,10% +
38 HOSPITAL DE MATARÓ	0,8572	0,8572	0,00% =	0,9202	0,9275	0,79% +
39 CS DEL GARRAF (St. Camil i St. Antoni Alt)	0,7422	0,7422	0,00% =	0,8730	0,8944	2,45% +
40 H. U. DE TARRAGONA JOAN XXIII	0,8991	0,8991	0,00% =	1,0172	1,0256	0,83% +
41 H. DEL SAGRAT COR-L'ALIANÇA	0,8572	0,8572	0,00% =	0,9118	0,9268	1,65% +
42 H. U. DE LLEIDA ARNAU DE VILANOVA	0,8985	0,8985	0,00% =	0,9919	0,9688	-2,33% -
43 HOSPITAL DE SANT JOAN DESPI	0,8482	0,8482	0,00% =	1,0643	0,9988	-6,15% -
44 GENERAL DE HOSPITALET	0,8652	0,8652	0,00% =	0,8906	0,8681	-2,53% -
45 HOSPITAL DE SABADELL	1,1008	1,1008	0,00% =	0,9817	0,9936	1,21% +
46 H. MUTUA DE TERRASSA	1,1008	1,1008	0,00% =	0,9781	0,9891	1,12% +
47 ALTHAIA, XARXA ASSISTENCIAL DE MAN	0,8559	0,8559	0,00% =	0,8929	0,9079	1,68% +
48 H. DE GIRONA DOCTOR JOSEP TRUETA	0,9357	1,2190	30,28% +	1,1480	1,1554	0,64% +
49 INSTITUT GUTTMANN	0,7384	0,7384	0,00% =	0,9649	0,9886	2,46% +
50 PARC SANITARI SANT JOAN DE DEU	0,8572	0,8572	0,00% =	0,8693	0,8573	-1,38% -
51 IMAS	1,2284	1,2284	0,00% =	1,0448	1,0300	-1,42% -
<b>Mitjana GE - Refer.</b>	<b>0,9089</b>	<b>0,9231</b>	<b>1,56% +</b>	<b>0,9486</b>	<b>0,9498</b>	<b>0,13% +</b>
<b>Mitjana de la XHUP</b>	<b>0,8705</b>	<b>0,8748</b>	<b>0,50% +</b>	<b>0,9321</b>	<b>0,9341</b>	<b>0,21% +</b>



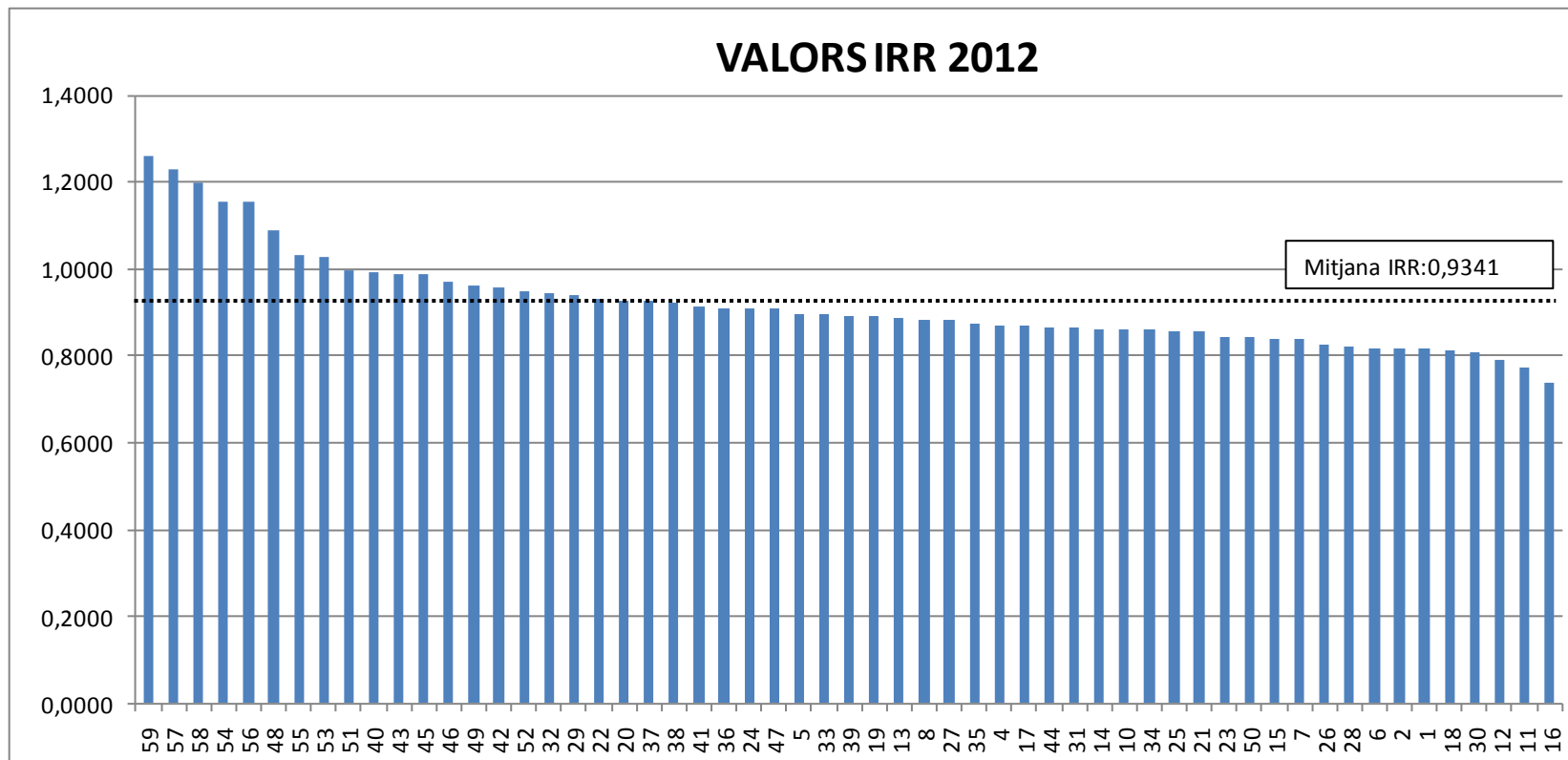
## Grup 4: Hospitals d'Alta Tecnologia

	IRE 2011	IRE 12	Variació IRE 2011 -2012	IRR 2011	IRR12	Variació IRR 2011- 2012
52 H. SANT JOAN DE DEU D'ESPLUGUES DE I	1,4281	1,4281	0,00% =	0,8641	0,9598	11,08% +
53 FUNDACIÓ PUIGVERT IUNA	1,4281	1,4281	0,00% =	1,0491	1,0885	3,76% +
54 H. U. DE BADALONA G. TRIAS I PUJOL	1,2284	1,3275	8,07% +	1,2473	1,2279	-1,56% -
55 H. GENERAL DE LA VALL D'HEBRON	1,4281	1,4281	0,00% =	1,1547	1,1550	0,03% +
56 F. G. S. DE L'H. DE LA STA. CREU I ST. PAL	1,4281	1,4281	0,00% =	1,2034	1,1970	-0,53% -
57 INSTITUT CATALÀ ONCOLOGIA	1,4281	1,4281	0,00% =	1,2504	1,2845	2,73% +
58 H. CLINIC I PROVINCIAL DE BARCELONA	1,4281	1,4281	0,00% =	1,2551	1,2605	0,43% +
59 H. U. DE BELLVITGE	1,4281	1,4281	0,00% =	1,3668	1,4090	3,09% +
<b>Mitjana G4- Alta Tec.</b>	<b>1,4031</b>	<b>1,4155</b>	<b>0,88% +</b>	<b>1,1739</b>	<b>1,1978</b>	<b>2,04% +</b>
<b>Mitjana de la XHUP</b>	<b>0,8705</b>	<b>0,8748</b>	<b>0,50% +</b>	<b>0,9321</b>	<b>0,9341</b>	<b>0,21% +</b>

## Gràfica IRE 2012



## Gràfica IRR 2012



### 3. Els valors 2012 i l'evolució 2011- 2012 dels preus de l'alta hospitalària

#### Grup 1: Hospitals Generals Bàsics aïllats i hospitals complementaris

	Preu Total 2011	Preu Total 2012	Variació 2011-2012	
1 CLINICA GIRONA S.A.	1.719,46 €	1.657,55 €	-3,60%	-
2 H. DE PUIGCERDÀ	1.643,60 €	1.658,56 €	0,91%	+
3 CLÍNICA DE PONENT	1.622,75 €	1.620,64 €	-0,13%	-
4 H. COMARCAL MORA D'EBRE	1.714,36 €	1.705,82 €	-0,50%	-
5 H. DE CAMPDEVANOL	1.709,97 €	1.726,90 €	0,99%	+
6 H. COMARCAL DEL PALLARS	1.700,18 €	1.663,89 €	-2,13%	-
7 FUND. SANT HOSPITAL DE LA SEU D'URGELL	1.692,18 €	1.677,06 €	-0,89%	-
8 CLÍNICA SALUS INFIRMORUM	1.305,73 €	1.337,39 €	2,42%	+
9 CENTRE MQ REUS	1.220,39 €	1.216,23 €	-0,34%	-
10 CLÍNICA TERRES DE L'EBRE	1.693,44 €	1.694,14 €	0,04%	+
11 HOSPITAL COMARCAL D'AMPOSTA	1.623,06 €	1.647,83 €	1,53%	+
<b>Mitjana G1-Aïllat i Comp.</b>	<b>1.604,10 €</b>	<b>1.600,55 €</b>	<b>-0,22%</b>	<b>-</b>
<b>Mitjana de la XHUP</b>	<b>2.010,96 €</b>	<b>2.018,60 €</b>	<b>0,38%</b>	<b>+</b>

## Grup 2: Hospitals Generals Bàsics

	Preu Total 2011	Preu Total 2012	Variació 2011-2012	
12 FUND. PRIVADA HOSPITAL DE MOLLET	1.729,08 €	1.724,69 €	-0,25%	-
13 H. DE SANT BERNABÉ DE BERGA	1.658,03 €	1.723,39 €	3,94%	+
14 H. SANT JOAN DE DEU DE MARTORELL	1.771,08 €	1.765,75 €	-0,30%	-
15 H. DE L'ESPERIT SANT, DE SANTA COLOMA	1.736,37 €	1.747,89 €	0,66%	+
16 H. PROVINCIAL SANTA CATERINA	1.763,76 €	1.765,09 €	0,08%	+
17 H. DE FIGUERES	1.786,05 €	1.772,26 €	-0,77%	-
18 CS DEL MARESME (Blanes i Calella)	1.735,35 €	1.727,75 €	-0,44%	-
19 H.DE SANTA MARIA - LLEIDA	1.786,82 €	1.780,94 €	-0,33%	-
20 H. SANT RAFAEL	1.880,31 €	1.909,54 €	1,55%	+
21 H. DE VILADECANS	1.765,37 €	1.754,79 €	-0,60%	-
22 CLÍNICA PLATÓ. FUNDACIÓ PRIVADA	1.849,96 €	1.846,98 €	-0,16%	-
23 H. DE PALAMÓS	1.770,18 €	1.757,64 €	-0,71%	-
24 H. MUNICIPAL DE BADALONA	1.796,72 €	1.801,11 €	0,24%	+
25 H. SANT JAUME D'OLOT	1.697,20 €	1.690,38 €	-0,40%	-
26 PIUS HOSPITAL DE VALLS	1.721,76 €	1.711,73 €	-0,58%	-
27 H. DE SANT PAU I SANTA TECLA	1.817,01 €	1.798,52 €	-1,02%	-
28 H. COMARCAL DE L'ALT PENEDÉS	1.754,86 €	1.742,01 €	-0,73%	-
29 H. DE SANT CELONI	1.771,57 €	1.758,25 €	-0,75%	-
30 H. DEL VENDRELL	1.750,95 €	1.742,96 €	-0,46%	-
31 DOS DE MAIG	1.970,36 €	1.766,54 €	-10,34%	-
<b>Mitjana G2 - Gen. Bàsic</b>	<b>1.775,64 €</b>	<b>1.764,41 €</b>	<b>-0,63%</b>	<b>-</b>
<b>Mitjana de la XHUP</b>	<b>2.010,96 €</b>	<b>2.018,60 €</b>	<b>0,38%</b>	<b>+</b>

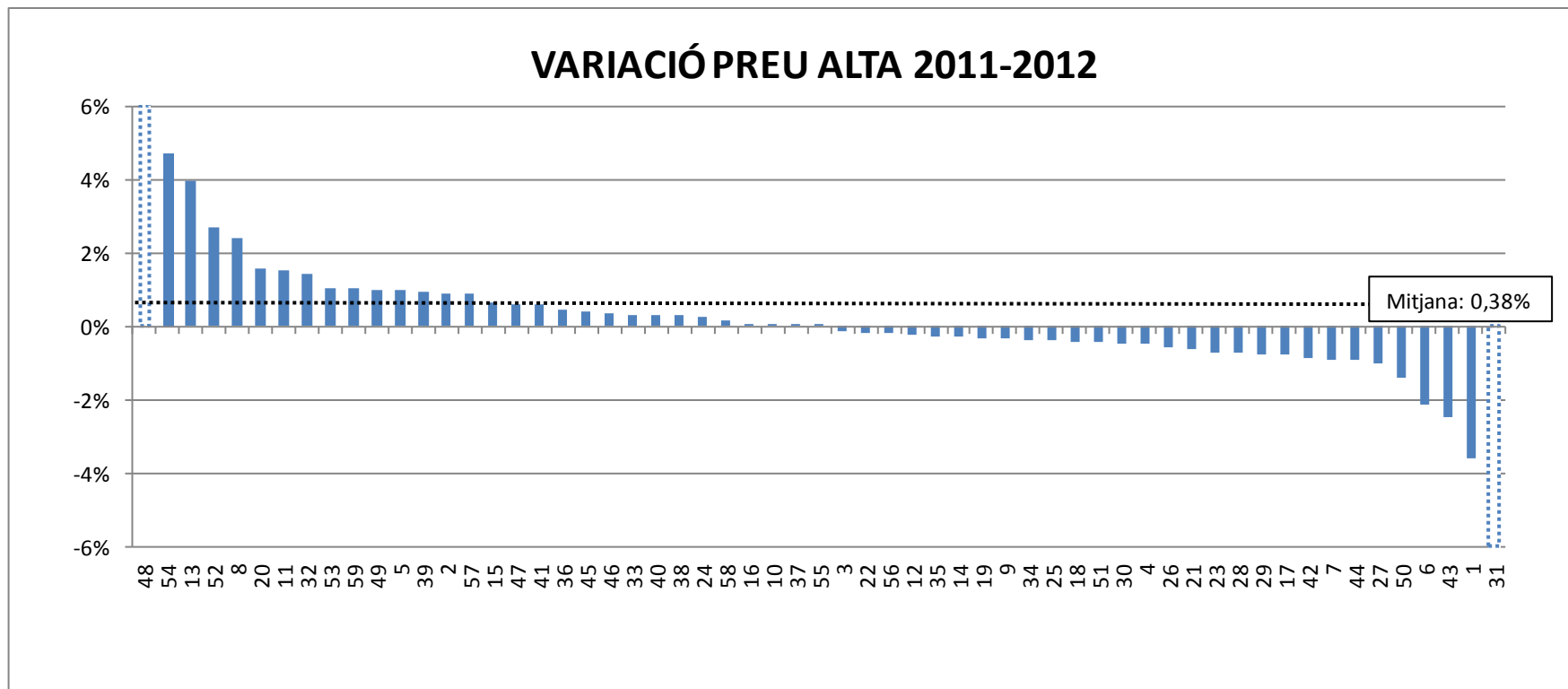
## Grup 3: Hospitals de Referència

	<b>Preu Total 2011</b>	<b>Preu Total 2012</b>	<b>Variació 2011-2012</b>
32 H. GENERAL DE GRANOLLERS	1.983,59 €	2.011,72 €	1,42% +
33 H. D'IGUALADA	1.977,10 €	1.983,37 €	0,32% +
34 H. DE TERRASSA	1.943,70 €	1.936,34 €	-0,38% -
35 H. GENERAL DE VIC	1.956,71 €	1.951,30 €	-0,28% -
36 H. U. SANT JOAN DE REUS	2.330,94 €	2.341,83 €	0,47% +
37 H. TORTOSA VERGE DE LA CINTA	1.990,96 €	1.991,66 €	0,04% +
38 HOSPITAL DE MATARÓ	1.981,79 €	1.987,51 €	0,29% +
39 CS DEL GARRAF (St. Camil i St. Antoni Abat)	1.775,67 €	1.792,44 €	0,94% +
40 H. U. DE TARRAGONA JOAN XXIII	2.119,43 €	2.126,01 €	0,31% +
41 H. DEL SAGRAT COR-L'ALIANÇA	1.975,21 €	1.986,96 €	0,60% +
42 H. U. DE LLEIDA ARNAU DE VILANOVA	2.098,72 €	2.080,61 €	-0,86% -
43 HOSPITAL SANT JOAN DESPÍ	2.081,48 €	2.030,15 €	-2,47% -
44 GENERAL DE HOSPITALET	1.970,36 €	1.952,73 €	-0,89% -
45 HOSPITAL DE SABADELL	2.388,24 €	2.397,57 €	0,39% +
46 H. MUTUA DE TERRASSA	2.385,42 €	2.394,04 €	0,36% +
47 ALTHAIA, XARXA ASSISTENCIAL DE MANRESA	1.958,48 €	1.970,24 €	0,60% +
48 H. DE GIRONA DOCTOR JOSEP TRUETA	2.275,75 €	2.698,20 €	18,56% +
49 INSTITUT GUTTMANN	1.842,10 €	1.860,67 €	1,01% +
50 PARC SANITARI SANT JOAN DE DÉU	1.959,70 €	1.932,50 €	-1,39% -
51 IMAS	2.625,35 €	2.613,75 €	-0,44% -
<b>Mitjana GE - Refer.</b>	<b>2.081,03 €</b>	<b>2.101,98 €</b>	<b>1,01% +</b>
<b>Mitjana de la XHUP</b>	<b>2.010,96 €</b>	<b>2.018,60 €</b>	<b>0,38% +</b>

## Grup 4: Hospitals d'Alta Tecnologia

	<b>Preu Total 2011</b>	<b>Preu Total 2012</b>	<b>Variació 2011-2012</b>
<b>52</b> H. SANT JOAN DE DEU D'ESPLUGUES DE LL.	2.777,43 €	2.852,43 €	2,70% +
<b>53</b> FUNDACIÓ PUIGVERT IUNA	2.922,41 €	2.953,29 €	1,06% +
<b>54</b> H. U. DE BADALONA G. TRIAS I PUJOL	2.784,04 €	2.914,58 €	4,69% +
<b>55</b> H. GENERAL DE LA VALL D'HEBRON	3.005,17 €	3.005,40 €	0,01% +
<b>56</b> F. G. S. DE L'H. DE LA STA. CREU I ST. PAU	3.043,33 €	3.038,32 €	-0,16% -
<b>57</b> INSTITUT CATALÀ ONCOLOGIA	3.080,16 €	3.106,89 €	0,87% +
<b>58</b> H. CLINIC I PROVINCIAL DE BARCELONA	3.083,85 €	3.088,08 €	0,14% +
<b>59</b> H. U. DE BELLVITGE	3.171,38 €	3.204,45 €	1,04% +
<b>Mitjana G4- Alta Tec.</b>	<b>2.983,47 €</b>	<b>3.020,43 €</b>	<b>1,24% +</b>
<b>Mitjana de la XHUP</b>	<b>2.010,96 €</b>	<b>2.018,60 €</b>	<b>0,38% +</b>

## Gràfica Preu Alta Hospitalària





## 4. Evolució 2002 – 2012 dels índex IRE i IRR i dels preus de l'alta hospitalària

En els darrers deu anys, si analitzem el conjunt de centres de la XHUP, veiem que la mitjana del preu de l'alta hospitalària ha crescut un 42%, degut als canvis en els valors IRE i IRR i sobretot als canvis en el preu mitjà de l'alta. D'altra banda, ha disminuït tant la mitjana de valors IRE (-1,02%) com de IRR (-0,16%). Per entendre aquestes disminucions no es pot mirar únicament els valors dels centres, sinó també les incorporacions de nous centres amb valors baixos i les desaparicions o fusions de centres de nivell més elevats. De fet, actualment hi ha més centres en el grup 1 dels que hi havia en el 2002 i menys en el grup 4 i, per tant, hi ha actualment més centres amb IRE i IRR baixes i menys amb IRE i IRR altes. És per això que l'anàlisi global cal mirar-la amb cautela.

El grup 1 (**hospitals aïllats i complementaris**) és el grup en el que la IRE mitjana ha disminuït més durant la última dècada, doncs ha caigut en el seu global un 3,14%. Tanmateix, paradoxalment, és l'únic grup on cap centre ha disminuït el seu valor IRE en aquest període. Per tant, la seva disminució com a grup és degut únicament al fet de la incorporació de noves entitats amb valors més baixos a la mitjana. Pel que fa a la IRR, en canvi, és el grup a qui més li ha augmentat, concretament un 7,4% durant els últims deu anys. Amb tot, l'augment del preu alta mitjà d'aquest grup durant aquests 10 anys ha estat del 44,35%.

En el grup 2 (**centres generals bàsics**), l'índex IRE ha descendit un -0,13%, i l'índex IRR un -1,59% durant els darrers 10 anys. En aquest grup, no hi ha hagut gaires canvis en quant a desaparicions o incorporacions d'entitats i, per tant, aquests canvis en les mitjanes es deuen a que varis hospitals han vist disminuïda la seva estructura i/o la seva complexitat. Pel que fa al preu alta, ha crescut un 42%.

Als hospitals del grup 3 (**Centres de Referència**) els hi ha augmentat tant la IRE mitjana (2,15%) com la IRR mitjana (4,72%) en aquest període, degut, sobretot, a forts augments en els valors d'alguns centres. El preu mig de l'alta hospitalària en aquest grup ha crescut prop d'un 45% en el període, un nivell superior a la mitjana de la XHUP (42%). Cal tenir en compte que en aquest grup, l'any 2010 els valors IRE i IRR de l'Hospital del Mar i de l'Hospital de l'Esperança es van unir l'any 2010.

Pel que fa als hospitals del grup 4 (**Centres d'Alta Tecnologia**), cal dir que el seu IRE mitjà és el que més ha augmentat en aquests 10 anys, ja que ha crescut un 3,17%, però això ha succeït sobretot pel gran creixement en l'IRE de l'Hospital Sant Joan de Déu d'Esplugues, que ha augmentat un 42%. De la mateixa

manera, el creixement del 1,71% del valor mitjà IRR és degut també al creixement individual de la IRR d'aquest hospital, que ha estat proper al 34%, compensant així la disminució d'altres IRR com el de l'Hospital de la Vall d'Hebron o del Hospital Clínic. En aquest grup cal anotar les fusions dels IRE i IRR dels tres hospitals de la Vall d'Hebron. De mitjana, el preu de l'alta hospitalària d'aquest grup en aquest període ha crescut un 47%.

## Grup 1: Hospitals Generals Bàsics aïllats i hospitals complementaris

	IRE 2002	IRE 2012	2002 - 2012	IRR 2002	IRR 2012	2002- 2012	Preu Alta 2002	Preu Alta 2012	2002- 2012	
1	ESPITAU VAL D'ARAN	0,6702		0,7021			1.073,4			
2	CLINICA GIRONA S.A.	0,5237	0,6906	31,87% +	0,7929	0,8191	3,30% +	972,6	1.657,5	70,43% +
3	H. CASA MATERNITAT	0,6787		0,5800			1.015,3			
4	H. DE PUIGCERDÀ	0,6673	0,6906	3,49% +	0,7836	0,8204	4,70% +	1.115,1	1.658,6	48,74% +
5	CLÍNICA DE PONENT	0,6389	0,6906	8,09% +	0,7882	0,7720	-2,06% -	1.088,4	1.620,6	48,90% +
6	POLICLINICA DEL VALLÉS S.A.	0,7759		0,7720			1.220,4			
7	H. COMARCAL MORA D'EBRE	0,6862	0,6906	0,64% +	0,8484	0,8807	3,81% +	1.170,0	1.705,8	45,79% +
8	H. DE CAMPDEVANOL	0,6705	0,6906	3,00% +	0,8622	0,9076	5,27% +	1.161,4	1.726,9	48,69% +
9	H. COMARCAL DEL PALLARS	0,6692	0,6906	3,20% +	0,8021	0,8272	3,13% +	1.127,2	1.663,9	47,61% +
10	FUND. SANT HOSPITAL DE LA SEU D'URGEI	0,6690	0,6906	3,23% +	0,8329	0,8440	1,33% +	1.143,8	1.677,1	46,62% +
11	CLÍNICA SALUS INFIRMORUM		0,4347			0,8908		1.337,4		
12	CENTRE MQ REUS		0,4347			0,7362		1.216,2		
13	CLÍNICA TERRES DE L'EBRE		0,6906			0,8658		1.694,1		
14	HOSPITAL COMARCAL D'AMPOSTA		0,6906			0,8067		1.647,8		
	<b>Mitjana G1-Aïllat i Comp.</b>	<b>0,6650</b>	<b>0,6441</b>	<b>-3,14% -</b>	<b>0,7764</b>	<b>0,8337</b>	<b>7,37% +</b>	<b>1.108,8</b>	<b>1.600,5</b>	<b>44,35% +</b>
	<b>Mitjana de la XHUP</b>	<b>0,8838</b>	<b>0,8748</b>	<b>-1,02% -</b>	<b>0,9356</b>	<b>0,9341</b>	<b>-0,16% -</b>	<b>1.420,9</b>	<b>2.018,6</b>	<b>42,07% +</b>

## Grup 2: Hospitals Generals Bàsics

	IRE 2002	IRE 2012	2002 - 2012	IRR 2002	IRR 2012	2002- 2012	Preu Alta 2002	Preu Alta 2012	2002- 2012				
15	FUND. PRIVADA HOSPITAL DE MOLLET	0,7217	0,7386	2,34%	+	0,8276	0,8147	-1,56%	-	1.195,1	1.724,7	44,31%	+
16	H. COMARCAL DE BLANES	0,6828				0,8422				1.163,1			
17	H. DE SANT BERNABÉ DE BERGA	0,6881	0,6969	1,28%	+	0,8252	0,8913	8,01%	+	1.159,3	1.723,4	48,66%	+
18	H. SANT JOAN DE DEU DE MARTORELL	0,7242	0,7386	1,99%	+	0,8413	0,8671	3,07%	+	1.205,2	1.765,8	46,51%	+
19	H. DE L'ESPERIT SANT, DE SANTA COLOMA	0,7167	0,7386	3,06%	+	0,8862	0,8443	-4,73%	-	1.222,1	1.747,9	43,03%	+
20	H. PROVINCIAL SANTA CATERINA	0,7852	0,7787	-0,83%	-	0,8795	0,7910	-10,06%	-	1.288,8	1.765,1	36,95%	+
21	H. DE FIGUERES	0,7102	0,7386	4,00%	+	0,8914	0,8754	-1,79%	-	1.218,2	1.772,3	45,48%	+
22	H. DE SANT JAUME DE CALELLA	0,7286	0,7386	1,37%	+	0,8676	0,8186	-5,65%	-	1.224,1	1.727,7	41,14%	+
23	H. DE SANTA MARIA - LLEIDA	0,8437	0,7347	-12,92%	-	0,8935	0,8938	0,03%	+	1.356,6	1.780,9	31,28%	+
24	H. SANT RAFAEL	0,8373	0,7980	-4,69%	-	0,9047	0,9391	3,80%	+	1.356,2	1.909,5	40,80%	+
25	H. DE VILADECANS	0,7241	0,7353	1,55%	+	0,8666	0,8593	-0,84%	-	1.218,9	1.754,8	43,96%	+
26	CLÍNICA PLATÓ. FUNDACIÓ PRIVADA	0,7348	0,7520	2,34%	+	0,9317	0,9456	1,49%	+	1.265,6	1.847,0	45,94%	+
27	H. DE PALAMÓS	0,6834	0,7382	8,02%	+	0,8705	0,8575	-1,49%	-	1.179,2	1.757,6	49,05%	+
28	H. MUNICIPAL DE BADALONA	0,7262	0,7385	1,69%	+	0,9251	0,9124	-1,37%	-	1.253,1	1.801,1	43,73%	+
29	H. SANT JAUME D'OLOT	0,6591	0,6906	4,78%	+	0,8735	0,8610	-1,43%	-	1.155,9	1.690,4	46,24%	+
30	PIUS HOSPITAL DE VALLS	0,7123	0,7178	0,77%	+	0,8437	0,8372	-0,77%	-	1.194,3	1.711,7	43,33%	+
31	H. DE SANT PAU I SANTA TECLA	0,7367	0,7507	1,90%	+	0,9142	0,8862	-3,06%	-	1.258,0	1.798,5	42,97%	+
33	H. COMARCAL DE L'ALT PENEDÉS	0,7263	0,7386	1,69%	+	0,8927	0,8368	-6,26%	-	1.235,5	1.742,0	41,00%	+
33	H. DE SANT CELONI	0,7270	0,6906	-5,01%	-	0,9403	0,9476	0,78%	+	1.262,3	1.758,2	39,29%	+
34	H. DEL VENDRELL		0,7507				0,8153				1.743,0		
35	Dos de Maig	0,8943	0,7386	-17,41%	-	0,9251	0,8681	-6,16%	-	1.425,9	1.766,5	23,89%	+
	<b>Mitjana G1-Aïllat i Comp.</b>	<b>0,7381</b>	<b>0,7371</b>	<b>-0,13%</b>	<b>-</b>	<b>0,8821</b>	<b>0,8681</b>	<b>-1,59%</b>	<b>-</b>	<b>1.241,9</b>	<b>1.764,4</b>	<b>42,08%</b>	<b>+</b>
	<b>Mitjana de la XHUP</b>	<b>0,8838</b>	<b>0,8748</b>	<b>-1,02%</b>	<b>-</b>	<b>0,9356</b>	<b>0,9341</b>	<b>-0,16%</b>	<b>-</b>	<b>1.420,9</b>	<b>2.018,6</b>	<b>42,07%</b>	<b>+</b>

## Grup 3: Hospitals de Referència

	IRE 2002	IRE 2012	2002 - 2012	IRR 2002	IRR 2012	2002- 2012	Preu Alta 2002	Preu Alta 2012	2002- 2012				
36	H. GENERAL DE GRANOLLERS	0,8938	0,8572	-4,09%	-	0,8441	0,9584	13,54%	+	1.381,1	2.011,7	45,67%	+
37	H. GENERAL DE MANRESA	0,8460				0,8954				1.360,0			
38	H. D'IGUALADA	0,7612	0,8652	13,66%	+	0,8717	0,9072	4,07%	+	1.259,9	1.983,4	57,43%	+
39	H. DE TERRASSA	0,8713	0,8572	-1,62%	-	0,9170	0,8622	-5,98%	-	1.397,9	1.936,3	38,52%	+
40	H. GENERAL DE VIC	0,8703	0,8572	-1,51%	-	0,9092	0,8813	-3,07%	-	1.392,6	1.951,3	40,12%	+
41	H. U. SANT JOAN DE REUS	0,8426	1,1001	30,56%	+	0,9093	0,9221	1,41%	+	1.364,1	2.341,8	71,67%	+
42	H. TORTOSA VERGE DE LA CINTA	0,8584	0,8572	-0,14%	-	0,8882	0,9328	5,02%	+	1.368,8	1.991,7	45,50%	+
43	HOSPITAL DE MATARÓ	0,8371	0,8572	2,40%	+	0,9174	0,9275	1,10%	+	1.362,9	1.987,5	45,83%	+
44	CS DEL GARRAF (St. Camil i St. Antoni Aba)	0,7942	0,7422	-6,55%	-	0,9439	0,8944	-5,24%	-	1.333,3	1.792,4	34,43%	+
45	H. U. DE TARRAGONA JOAN XXIII	0,9404	0,8991	-4,39%	-	0,9532	1,0256	7,60%	+	1.488,7	2.126,0	42,81%	+
46	H. DEL SAGRAT COR-L'ALIANÇA	0,8734	0,8572	-1,85%	-	0,9060	0,9268	2,30%	+	1.394,0	1.987,0	42,54%	+
47	H. U. DE LLEIDA ARNAU DE VILANOVA	0,8947	0,8985	0,42%	+	0,9782	0,9688	-0,96%	-	1.455,4	2.080,6	42,96%	+
48	HOSPITAL SANT JOAN DESPÍ		0,8482			0,0000	0,9988			0,0	2.030,1		
49	GENERAL DE HOSPITALET	0,8375	0,8652	3,31%	+	0,9242	0,8681	-6,07%	-	1.367,1	1.952,7	42,84%	+
50	HOSPITAL DE SABADELL	1,0734	1,1008	2,55%	+	0,9836	0,9936	1,02%	+	1.642,1	2.397,6	46,01%	+
51	H. MUTUA DE TERRASSA	1,0519	1,1008	4,65%	+	0,9855	0,9891	0,37%	+	1.621,0	2.394,0	47,69%	+
52	ALTHAIA, XARXA ASSISTENCIAL DE MANR	0,9113	0,8559	-6,08%	-	0,9436	0,9079	-3,78%	-	1.453,5	1.970,2	35,55%	+
53	H. DE L'ESPERANÇA	0,9501				1,0026				1.525,7			
54	H. DEL MAR	1,0693				1,0026				1.648,3			
55	H. DE GIRONA DOCTOR JOSEP TRUETA	0,9165	1,2190	33,01%	+	1,0939	1,1554	5,62%	+	1.541,2	2.698,2	75,07%	+
56	INSTITUT GUTTMANN	0,9809	0,7384	-24,72%	-	1,1772	0,9886	-16,02%	-	1.653,0	1.860,7	12,56%	+
57	IMAS		1,2284				1,0300			2.613,7			
58	PARC SANITARI SANT JOAN DE DEU		0,8572				0,8573			1.932,5			
	<b>Mitjana G1-Aïllat i Comp.</b>	<b>0,9037</b>	<b>0,9231</b>	<b>2,15%</b>	<b>+</b>	<b>0,9070</b>	<b>0,9498</b>	<b>4,72%</b>	<b>+</b>	<b>1.450,5</b>	<b>2.102,0</b>	<b>44,91%</b>	<b>+</b>
	<b>Mitjana de la XHUP</b>	<b>0,8838</b>	<b>0,8748</b>	<b>-1,02%</b>	<b>-</b>	<b>0,9356</b>	<b>0,9341</b>	<b>-0,16%</b>	<b>-</b>	<b>1.420,9</b>	<b>2.018,6</b>	<b>42,07%</b>	<b>+</b>

## Grup 4: Hospitals d'Alta Tecnologia

	IRE 2002	IRE 2012	2002 - 2012	IRR 2002	IRR 2012	2002- 2012	Preu Alta 2002	Preu Alta 2012	2002- 2012				
59	H. SANT JOAN DE DEU D'ESPLUGUES DE LL	1,0066	1,4281	41,87%	+	0,7180	0,9598	33,68%	+	1.427,9	2.852,4	99,76%	+
60	H. MATERNO-INFANTIL VALL D'HEBRON	1,4190				0,8600				1.929,6			
61	FUNDACIÓ PUIGVERT IUNA	1,4420	1,4281	-0,96%	-	1,0437	1,0885	4,29%	+	2.053,9	2.953,3	43,79%	+
62	H. U. DE BADALONA G. TRIAS I PUJOL	1,3293	1,3275	-0,14%	-	1,2353	1,2279	-0,60%	-	2.043,0	2.914,6	42,66%	+
63	H. GENERAL DE LA VALL D'HEBRON	1,4118	1,4281	1,15%	+	1,3902	1,1550	-16,92%	-	2.212,6	3.005,4	35,83%	+
64	F. G. S. DE L'H. DE LA STA. CREU I ST. PAU	1,4582	1,4281	-2,06%	-	1,2198	1,1970	-1,87%	-	2.167,0	3.038,3	40,21%	+
65	INSTITUT CATALÀ ONCOLOGIA	1,4510	1,4281	-1,58%	-	1,1988	1,2845	7,15%	+	2.148,1	3.106,9	44,64%	+
66	H. CLINIC I PROVINCIAL DE BARCELONA	1,3835	1,4281	3,22%	+	1,3727	1,2605	-8,17%	-	2.173,9	3.088,1	42,05%	+
67	H. DE TRAUMA. DE LA VALL D'HEBRON	1,3889				1,3228				2.152,2			
68	H. U. DE BELLVITGE	1,4296	1,4281	-0,10%	-	1,4153	1,4090	-0,45%	-	2.244,6	3.204,5	42,76%	+
	<b>Mitjana G1-Aïllat i Comp.</b>	<b>1,3720</b>	<b>1,4155</b>	<b>3,17%</b>	<b>+</b>	<b>1,1777</b>	<b>1,1978</b>	<b>1,71%</b>	<b>+</b>	<b>2.055,3</b>	<b>3.020,4</b>	<b>46,96%</b>	<b>+</b>
	<b>Mitjana de la XHUP</b>	<b>0,8838</b>	<b>0,8748</b>	<b>-1,02%</b>	<b>-</b>	<b>0,9356</b>	<b>0,9341</b>	<b>-0,16%</b>	<b>-</b>	<b>1.420,9</b>	<b>2.018,6</b>	<b>42,07%</b>	<b>+</b>