



*La Unió*  
Associació d'Entitats  
Sanitàries i Socials

## Pla de treball 2011

*Nous escenaris, nous reptes, nous  
compromisos*

Aprovat en Assemblea General de 16 de desembre de 2010





# ÍNDEX

1. Presentació.....	3
2. Pla Estratègic de La Unió 2010 – 2015. Escenaris 2011 .....	4
3. Objectius de La Unió 2011.....	7
3. 1. Objectius estratègics .....	8
3. 2. Objectius sectorials .....	9
3. 3. Objectius corporatius .....	10
4. Pla d'Objectius i actuacions sectorials 2011 .....	12
4.1. Objectius i actuacions dels consells de sector .....	13
4.2. Objectius i actuacions dels consells tècnic assessors.....	29
5. Cartera de serveis a l'associat .....	39
5. 1 Assessorament, consultoria i serveis .....	39
5. 2 Formació.....	40
5. 3 Anàlisi i estudis.....	40
6. Els associats.....	41
6.1. Entitats associades.....	41
6.2. Fòrum Associats Col·laboradors - FAC .....	42
6.3. Convenis col·lectius.....	42
7. Organització de La Unió .....	43
7.1. Òrgans de govern.....	43
7.2. Òrgans de participació .....	44
7.3. Estructura executiva .....	44
8. Pressupost 2011.....	45
DOCUMENTS ANNEXOS .....	46
Annex I. COMPOSICIÓ DE LA UNIÓ, ASSOCIACIÓ D'ENTITATS SANITÀRIES I SOCIALS I ASSOCIATS COL·LABORADORS.....	47
Annex II. MEMBRES DE LA JUNTA DIRECTIVA, CONSELL CONSULTIU DE GOVERN, CONSELL ASSESSOR DEL PRESIDENT I CONSELL MÈDIC ASSESSOR (novembre 2010) .....	52
Annex III. ESTRUCTURA EXECUTIVA .....	55
Annex IV. REPRESENTACIÓ DELS ASSOCIATS .....	57
Annex V. ÀMBITS D'ASSESSORAMENT, CONSULTORIA I SERVEIS.....	59





## 1. Presentació

El **Pla de Treball 2011 (PdT 2011)** s'inclou dins el marc del **Pla Estratègic de La Unió 2010-2015** aprovat per Assemblea General de 17 de desembre de 2010, però alhora està contextualitzat a la realitat del 2010 i als nous escenaris 2011.

Els **escenaris econòmics i pressupostaris**, i les noves estratègies que es desenvolupin en el marc de la **nova legislatura** que comença, ens obligaran a reformular respostes entorn als **nous paradigmes** polítics, econòmics, assistencials, laborals i professionals, tecnològics i socials.

El debat sobre la sostenibilitat del sistema, de la xarxa, dels conjunt del sector de la sanitat i d'atenció a la dependència requerirà prendre **decisions estratègiques de futur** que requereixen de **lideratges** i del **compromís** de tots els agents del sector.

I des d'aquesta voluntat de compromís el **PdT 2011 de La Unió** reforça les **línies estratègiques de treball** en cinc punts fonamentals: participar proactivament en propostes sistèmiques sobre elements estratègics de model, coherents amb l'ideari de La Unió i contextualitzades a una nova realitat que exigeix canvis transformacionals; impulsar el canvi transformacional en el si de les organitzacions posant en valor la seva capacitat de govern i gestió per afrontar estratègies de futur sostenibles, innovadores, liderades pels professionals i visibles per als ciutadans; reforçar l'espai de relació amb els professionals assistencials en el marc de les organitzacions; promoure la proximitat de les organitzacions en els entorns comunitaris; reforçar les plataformes de connectivitat entre les organitzacions i les empreses del sector per promoure aliances, partenariats i aprenentatges.

En el 2010 el sector ha hagut d'assumir el primers símptomes i mesures d'adaptació a uns nous escenaris econòmics i pressupostaris que han afectat a les polítiques d'empresa i als marcs de negociació col·lectiva. En el 2011 haurem de passar d'adaptacions conjunturals a estructurals, i el sector ha d'estar preparat per assumir-les sense posar en joc la qualitat de l'atenció. Pot ser una **oportunitat a la millora de la competitivitat i excel·lència del sistema i de les organitzacions**. Per això però, cal que es prenguin decisions clau per a la sostenibilitat del sistema i es defineixi un escenari a mig termini que permeti orientar les polítiques d'empresa i, alhora que s'avanci efectivament en la desadministrativització de les estructures de provisió de la xarxa i s'aposti per una governança dels sistema que reforci el paper de l'administració sanitària i d'atenció a la dependència en l'acreditació, planificació, contractació i avaluació de serveis que promogui una xarxa de provisió competent en resultats assistencials i econòmics i propera a les necessitats reals dels ciutadans.

Aquest nou entorn ens obliga a tornar a posar en valor els conceptes d'**autonomia de gestió, gestió professionalitzada, la col·laboració publicoprivada, transparència i rendiment de comptes, innovació i capacitació**, a partir del compromís de generar model més enllà dels interessos particulars, a partir del pacte i el consens, de les aliances estratègiques i institucionals i d'una nova manera d'entendre i exercir el concepte de lleialtat institucional. Aquest és un dels eixos clau que inspira el PdT 2011.

Metodològicament, a partir de les línies estratègiques 2010-2015, el PdT 2011 manté l'estructura d'objectius i actuacions, diferenciant els que són estratègics, sectorials i operatius i amb un pla de treball concret per a cada consell de sector i consell tècnic assessor com a principals espais de participació i proactivitat de l'associat.

El Pla de Treball s'ha elaborat a partir de la **participació dels associats** en els diversos consells i grups de treball. Una vegada més volem agrair molt sincerament la seva participació activa i el seu compromís.

La Junta Directiva de La Unió

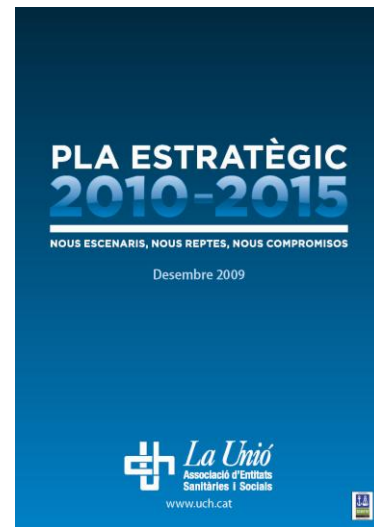
16 de desembre de 2010





## 2. Pla Estratègic de La Unió 2010 – 2015. Escenaris 2011

Pla Estratègic de La Unió 2010-2015, fruit d'un procés participatiu que es centra en la 1a Jornada associativa de La Unió al Món Sant Benet de 20 d'octubre de 2009, posa en valor el recorregut històric de La Unió, analitza els canvis d'entorn i tendències de futur i actualitza la definició de la Missió i Valors de La Unió i fixa les Línies Estratègiques 2010-2015 recollides en el *Document Pla Estratègic de La Unió 2010-2015. Nous escenaris, nous reptes, nous compromisos* aprovat per Assemblea General de 17 de desembre de 2009.



### MISSIÓ:

LA UNIÓ DEFENSARÀ ELS INTERESSOS GENERALS DE LES EMPRESSES ASSOCIADES, ACTUANT EN REPRESENTACIÓ SEVA, AMB L'OBJECTIU DE GARANTIR ELS MILLORS RESULTATS EN LA PRESTACIÓ EFICIENT I DE QUALITAT DELS SERVEIS I D'ATENCIÓ A LA DEPENDÈNCIA. HO FARÀ DES DEL RESPECTE PER LA DIVERSITAT DEL MERCAT I PROMOVENT LA COL-LABORACIÓ ENTRE ELS SEUS AGENTS.

### VALORS:

PROFESSIONALITAT

COMPROMÍS

DIVERSITAT

INDEPENDÈNCIA

INNOVACIÓ

### LINIES ESTRATÈGIQUES 2010-2015:

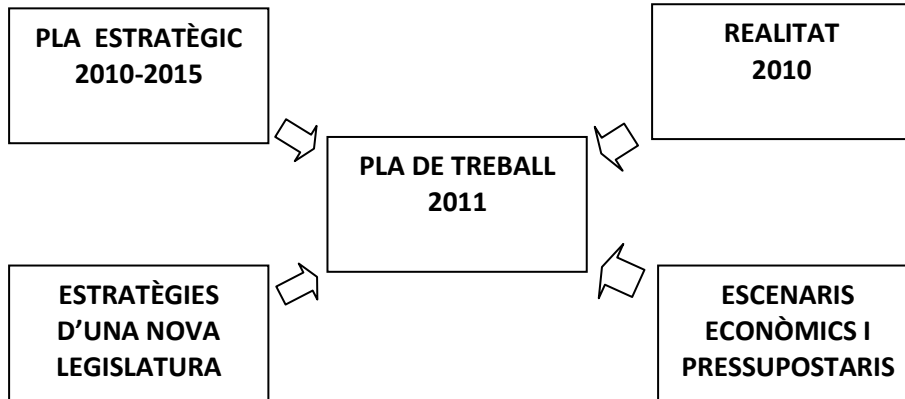
- 1.- POSAR EN VALOR EL QUE FAN LES EMPRESSES I ENTITATS ASSOCIADES.
- 2.- REFORÇAR EL PAPER DE LA UNIÓ EN L'ÀMBIT DELS SERVEIS SOCIALS I D'ATENCIÓ A LA DEPENDÈNCIA.
- 3.- FER VISIBLE L'ATENCIÓ SANITÀRIA I A LA DEPENDÈNCIA COM UN SERVEI PÚBLIC DE MERCAT.
- 4.- IMPULSAR EL PROFESSIONALISME COM A EIX DE GESTIÓ DELS CENTRES.
- 5.- POTENCIAR ELS ELEMENTS IDENTITARIS COM A FACTOR DE COHESIÓ.



## Nous Escenaris 2011

En el marc del Pla Estratègic 2010-2015, el **Pla de Treball 2011** ve marcat per la pròpia **realitat del 2010** i per les **estratègies d'una nova legislatura** que comença i, per la realitat dels **escenaris econòmics i pressupostaris**.

En aquest nou context caldrà reformular la resposta als nous paradigmes polítics, econòmics, assistencials, laborals i professionals, tecnològics i socials.



Les mesures per a la reducció del dèficit públic adoptades per l'Estat espanyol i adaptades pel govern català han afectat als escenaris de contractació i pagament a les entitats sanitàries i d'atenció a la dependència, a les retribucions dels professionals i als entorns de la negociació col·lectiva.

Els escenaris previstos pel 2011, des del punt de vista pressupostari, no són massa més esperançadors. El dèficit públic de l'Estat espanyol ha de passar del 9,3% del PIB, objectiu 2010, a l'objectiu del 2011 del 6% del PIB. Aquest escenari evidentment impacte en els escenaris pressupostaris de la Generalitat de Catalunya.

Per tant, el debat sobre la sostenibilitat del sistema, de la xarxa, del sector de la sanitat i de l'atenció a la dependència requerirà prendre decisions estratègiques de futur que hauran de ser liderades pel nou govern d'aquesta legislatura, i que entenem que s'ha de fer amb complicitat i compromís de tots els agents del sector.

La Unió, en aquest context, inclou com a **prioritats del Pla de Treball 2011**:

- 1.- Participar proactivament amb el nou govern amb **propostes sistèmiques sobre elements estratègics del model**, coherents amb els principis i valors que ha defensat sempre La Unió, i adaptats a una nova realitat que exigeix de canvis transformacionals.



Les investides elccions al Parlament de Catalunya presenten una substancial realitat respecte als comptes elaborats anteriorment. Per primera vegada en molts de temps, els comptes elaborats reflecteixen la realitat d'una gran crisi econòmica que obligarà als futurs governs legítimament escollits a la presa de decisions que, en l'àmbit de la prestació de serveis sanitaris i d'atenció a la dependència, han de ser per garantir la pervivència d'un sistema, amb optimització del qual -sostenibilitat, equitat i accessibilitat- no són discutibles i que també es poden materialitzar vigent en la mesura que es garanteixi la qualitat, l'eficiència i l'efectivitat en el desenvolupament en el sector de la prestació del sistema.

La prioritat de la Unió és garantir la sostenibilitat del sistema sanitari i d'atenció a la dependència, amb la qualitat, l'eficiència i l'efectivitat. Per això, la Unió proposa un nou model de gestió del sector sanitari i d'atenció a la dependència que, en l'àmbit de la prestació de serveis sanitaris i d'atenció a la dependència, ha de ser per garantir la pervivència d'un sistema, amb optimització del qual -sostenibilitat, equitat i accessibilitat- no són discutibles i que també es poden materialitzar vigent en la mesura que es garanteixi la qualitat, l'eficiència i l'efectivitat en el desenvolupament en el sector de la prestació del sistema.

La Unió, en el seu compromís amb la sostenibilitat del sistema sanitari i d'atenció a la dependència, proposa un nou model de gestió del sector sanitari i d'atenció a la dependència que, en l'àmbit de la prestació de serveis sanitaris i d'atenció a la dependència, ha de ser per garantir la pervivència d'un sistema, amb optimització del qual -sostenibilitat, equitat i accessibilitat- no són discutibles i que també es poden materialitzar vigent en la mesura que es garanteixi la qualitat, l'eficiència i l'efectivitat en el desenvolupament en el sector de la prestació del sistema.

La Unió, en el seu compromís amb la sostenibilitat del sistema sanitari i d'atenció a la dependència, proposa un nou model de gestió del sector sanitari i d'atenció a la dependència que, en l'àmbit de la prestació de serveis sanitaris i d'atenció a la dependència, ha de ser per garantir la pervivència d'un sistema, amb optimització del qual -sostenibilitat, equitat i accessibilitat- no són discutibles i que també es poden materialitzar vigent en la mesura que es garanteixi la qualitat, l'eficiència i l'efectivitat en el desenvolupament en el sector de la prestació del sistema.





2.- **Impulsar el canvi transformacional en l'àmbit de les organitzacions**, posant en valor la seva capacitat d'adaptació als nous paradigmes, reforçant la seva capacitat de govern i de gestió i la seva capacitat d'afrontar estratègies de futur sostenibles, innovadores, liderades pels professionals i visibles per als ciutadans.

3.- Reforçar l'espai de relació amb els **professionals assistencials** en el marc de les organitzacions que doni resposta als valors del professionalisme.

4.- Promoure la proximitat de les organitzacions en els **entorns comunitaris** i amb els ciutadans afavorint l'ús corresponsable dels recursos.

5.- Reforçar les plataformes de **connectivitat entre les organitzacions i empreses del sector** per promoure aliances, partenariats, i aprenentatges.

Així mateix, el Pla de Treball 2011, en el marc del Pla Estratègic 2010-2015, vol garantir la **continuitat dels projectes iniciats en el 2010**, especialment aquells projectes estratègics que com que com a tals tenen un recorregut a mig i llarg termini:

- Estudi i posicionament sobre **l'encaix entre serveis sanitaris i serveis d'atenció a la dependència**.
- Desplegament de les actuacions previstes ens els projectes aprovats per Junta Directiva: **Benchmarking Unió** (JD 25.02.10); **Hospital sostenible** (JD 25.03.10); **ObreFutur** (JD 21.10.10).
- Els **Quaderns de Gestió Aplicada** com a recull de relat de casos que posen en valor l'aportació de les organitzacions en àmbits clau d'abordatge estratègic o innovació. Iniciativa reconeguda com a Premi a les Millors Idees 2010 per Diario Médico.



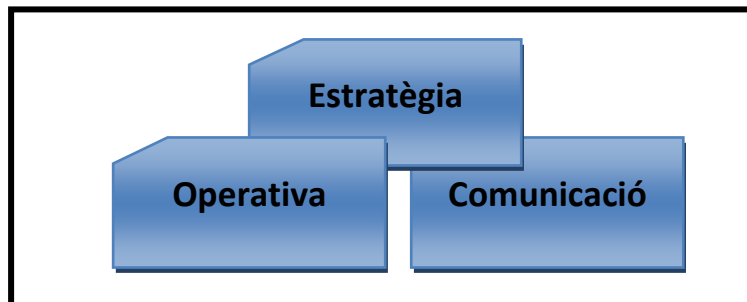


### 3. Objectius de La Unió 2011

Els objectius de La Unió pel 2010, que emanen de les anteriors línies estratègiques, i sobre la base dels que es desplegaran els projectes i actuacions, s'estructuren en tres grans blocs:

- **Objectius estratègics (E):** adreçats a donar resposta a les línies estratègiques de La Unió mitjançant actuacions que generen estat d'opinió i propostes estratègiques per orientar els canvis necessaris per a la gestió eficient del sistema.
- **Objectius sectorials (S):** adreçats a potenciar el coneixement i elaborar estat d'opinió sobre els models i instruments de gestió assistencial i organitzativa específics de cada àmbit sectorial, i especialment en la seva relació amb l'Administració.
- **Objectius corporatius (C):** adreçats a la millora de la qualitat de l'organització i del funcionament intern de La Unió com a entitat al servei de l'associat i al servei dels objectius estratègics i sectorials.

El desenvolupament de cadascun dels següents objectius pivota sobre tres pilars fonamentals: la visió estratègica de l'objectiu, la seva concreció operativa i la comunicació, a nivell intern i extern:





### 3. 1. Objectius estratègics

Són objectius estratègics del Pla de Treball 2011 de La Unió:

#### **E. 1.- Promoure el debat i emetre posicionament actualitzat i consensuat sobre els eixos clau del model sanitari i d'atenció a la dependència**

El model sanitari català ha d'adaptar els seus paradigmes i línies estratègiques a l'actual entorn, i això requereix prendre posicionament sobre els eixos clau de model. En el cas del model d'atenció a la dependència, per ser emergent i en fase de construcció, encara pren més rellevància aportar visió i opinió: **estratègia d'escenaris sostenibles; models de gestió assistencial i d'atenció a les persones; model de governança del sistema; rol de l'Administració i dels àmbits territorials; model de convivència xarxa pública-xarxa privada; model de xarxa de proveïdors de cobertura pública; organització instrumental del model; reforma de les estructures de provisió pública**, entre d'altres.

#### **E.2.- Impulsar el canvi transformacional a les organitzacions per afrontar estratègies de futur sostenibles, innovadores, liderades pels professionals i visibles per als ciutadans.**

En el marc del projecte ObreFutur de La Unió, **promoure, debatre i compartir plans d'actuació** de les organitzacions per afrontar futurs sostenibles, desenvolupar un **programa d'acompanyament directiu** i desplegar una **plataforma de connectivitat d'experiències i resultats**.

#### **E.3.- Reforçar l'espai de relació amb els professionals assistencials en el marc de les organitzacions que doni resposta als valors del professionalisme.**

Els nous paradigmes del professionalisme assistencial i l'actual entorn laboral ens obliguen a repensar el model de relació amb els professionals més enllà de la **negociació col·lectiva** de les retribucions i condicions laborals, **procés** de negociació **que** també **caldrà reconstruir**. Els professionals assistencials juguen un paper clau en les organitzacions i cal promoure el compromís en l'aportació del coneixement i la millora de la gestió dels processos i dels recursos. Els canvis transformacionals dins les organitzacions no es poden fer ser comptar amb la confiança i el compromís professional i s'han de desenvolupar **fórmules de partenariat que apropin la realitat de les organitzacions a la realitat professional**.

#### **E.4.- Promoure la innovació i la connectivitat, compartint i ampliant coneixements i experiències**

Promoure la innovació com a instrument de les estratègies de futur sostenibles de les organitzacions.

En aquesta línia es consolidaran les línies d'actuació iniciades en el 2010 i que es centren fonamentalment en els següents àmbits:

- Sessions de treball i jornades tècniques benchmarking d'innovació en gestió
- Quaderns de Gestió Aplicada: relat de casos d'experiències d'èxit en el marc de les línies estratègiques que promou La Unió
- Jornada del Fòrum d'Associats Col·laboradors com a punt de trobada referent del partenariat entre entitats sanitàries i d'atenció a la dependència i, les empreses de béns i serveis com a instrument que aporta valor a la innovació en gestió.
- Desenvolupament del projecte de benchmarking de La Unió
- Política de reconeixement de La Unió a les iniciatives i projectes de les organitzacions i els professionals. En el 2011 es consolidaran les línies iniciades: Patrocini del Premi FAD a l'excel·lència en qualitat en innovació en l'àmbit sociosanitari i dependència; Tercera convocatòria de l'Observatori ESADE-Unió de projectes i experiències en col·laboració públicoprivat i, II Edició dels Premis a la Innovació en Gestió de La Unió.
- Creació de l'espai Observatori de La Unió que s'iniciarà en l'àmbit de l'Hospital Sostenible, les Aliances Estratègiques i, la Comunicació en l'entorn comunitari.







- Ampliar i compartir coneixement i experiències directives fonamentalment a través de tres àmbits d'actuació: workshops directius; intercanvi internacional d'experiències i, promoure espais propis de docència i formació directiva en l'àmbit de la gestió aplicada en col·laboració amb universitats i escoles de negoci.

#### **E5.- Reforçar i posicionar en l'entorn els elements identitaris de La Unió**

La diversitat del teixit associatiu de La Unió aporta valor diferencial a l'organització empresarial Unió i es sustenta sota uns valors compartits que actuen com a factor de cohesió i d'identitat pròpia i que aporten al conjunt del sector i de la societat un model de prestació de serveis assistencials innovador basat en els resultats, la innovació i la professionalització.

En el 2011 des de La Unió es promouran les següents actuacions:

- Convocar la III Trobada del Management Sanitari i Social com a punt d'encontre amb les entitats empresarials i socioeconòmiques i en el que s'actualitzen i es fa el seguiment de les propostes en relació al Pacte per a la sostenibilitat del sistema sanitari i social a Catalunya promogut per La Unió i signat el 30 d'octubre del 2008.
- Convocar la II Jornada Associativa de La Unió com a punt de trobada de debat i posicionament associatiu.
- Consolidar els Esmorzars de Treball de La Unió com a punt de trobada i debat amb experts i mitjans de comunicació.
- Reforçar l'àmbit relacional de La Unió en espais estratègics d'interacció a nivell institucional i territorial i promoure espais de debat oberts a la societat.
- Actualitzar i innovar els instruments de presentació institucional de La Unió

## 3. 2. Objectius sectorials

Són objectius sectorials i transversals del Pla de Treball 2011 de La Unió:

#### **S1.- Enfortir la participació de l'associat i potenciar els Consells de Sector i Consells Tècnics Assessors com a òrgans de participació activa**

Un dels eixos clau de La Unió són els Consells de Sector i els Consell Tècnics Assessors que permeten garantir la defensa dels interessos generals de l'associat i alhora optimitzar el coneixement i expertesa necessària per promoure nous plantejaments i projectes compartits.

En el 2011 es prioritzen les actuacions encaminades a:

- Reforçar les **dinàmiques de funcionament** que, d'acord amb l'actual estructura dels plans de treball sectorial, promoguin la participació, la proactivitat i l'eficàcia de les propostes d'actuació i el benchmarking d'experiències entre associats.
- Promoure i optimitzar la **interrelació entre consells** de sector i entre consells de sector i consells tècnics assessors per optimitzar l'aportació de la diversitat del teixit associatiu de La Unió.
- Promoure **sessions i jornades tècniques de treball** que arribin als professionals de les organitzacions.





## **S2.- Promoure el debat transversal i fer aportacions estratègiques i operatives de model a partir de l'expertesa i coneixement professional**

En el 2011 els **eixos de debat transversal** entre consells de sector , consells tècnics assessors i associats en dues línies:

- **Encaix dels serveis sanitaris i d'atenció de la dependència** en un model integral d'atenció a les persones.
- **Instruments clau de relació entre l'Administració i la xarxa de proveïdors:** instruments de planificació; model de xarxa de proveïdors; model d'autorització i acreditació de centres; model de contractació i sistemes de pagament; model d'avaluació; Central de Resultats; Sistemes d'Informació.

## **S3.- Vetllar pels interessos dels associats en els processos clau de negociació**

- Processos de **negociació col·lectiva** dels convenis de sector i adequar-los als nous entorns.
- Processos de **negociació dels escenaris i tarifes de l'acció concertada.**
- Processos de **negociació amb les mútues** d'accidents de trànsit (UNESPA) i mútues d'accidents laborals i malalties professionals (MATMPSS) i, mantenir els espais consensuats de treball amb les asseguradores sanitàries.

## 3. 3. Objectius corporatius

Són objectius corporatius i interns del Pla de Treball 2011:

### **C1.- Consolidar i potenciar el Sistema de Gestió de la Qualitat de La Unió**

La Unió ha adquirit el compromís amb la millora continua de la qualitat dels serveis que presta a l'associat mitjançant el Sistema de Gestió de la Qualitat ISO 9000:2008, la certificació de la qual es fa anyalment. L'objectiu del 2011 és mantenir la certificació ISO, adequar els processos a l'acompliment del Pla Estratègic 2010-2015 i consolidar la pràctica de rendiment de comptes.

La Unió en el 2011 prioritza les actuacions següents:

- Consolidar i Optimitzar els instruments Base de Dades integrada, Fitxa de l'Associat i Enquesta a l'Associat
- Prioritzar processos interns de millora: moviment d'associats; circuit i instruments de comunicació institucional; procés, criteris i instruments de comunicació a l'associat; sistema integrat de control de gestió; sistema de documentació

### **C2.- Promoure el coneixement i formació interna**

Promoure el coneixement sobre noves necessitats de formació interna, tant en l'àmbit de les tecnologies de la informació com en l'àmbit de nous aprenentatges en sectors o línies d'actuació relativament emergents o innovadores que el Pla Estratègic 2010-2015 i els plans anuals de treball recullen com a prioritàries.





Una relació completa del conjunt d'objectius del Pla de Treball 2011 de La Unió el trobem esquemàticament en els quadres següents:

#### OBJECTIUS ESTRATÈGICS

- E1 Promoure el debat i emetre posicionament actualitzat i consensuat sobre els eixos clau del model sanitari i d'atenció a la dependència
- E2 Impulsar el canvi transformacional a les organitzacions per afrontar estratègies de futur sostenibles, innovadores, liderades pels professionals i visibles per als ciutadans.
- E3 Reforçar l'espai de relació amb els professionals assistencials en el marc de les organitzacions que doni resposta als valors del professionalisme.
- E4 Promoure la innovació i la connectivitat, compartint i ampliant coneixements i experiències
- E5 Reforçar i posicionar en l'entorn els elements identitaris de La Unió

#### OBJECTIUS SECTORIALS

- S1 Enfortir la participació de l'associat i potenciar els Consells de Sector i Consells Tècnics Assessors com a òrgans de participació activa
- S2 Promoure el debat transversal i fer aportacions estratègiques i operatives de model a partir de l'expertesa i coneixement professional
- S3 Vetllar pels interessos dels associats en els processos clau de negociació

#### OBJECTIUS CORPORATIUS

- C1 Consolidar i potenciar el Sistema de Gestió de la Qualitat de La Unió
- C2 Promoure el coneixement i formació interna





## 4. Pla d'Objectius i actuacions sectorials 2011

Com a finalitats principals dels Consells de Sector de La Unió s'inclou promoure la representativitat i participació dels associats a tots els nivells, emetre posicionaments en base a un suport tècnic i objectivat i afavorir els espais de benchmarking i bones pràctiques entre els associats.

Hem estructurat l'elaboració dels Plans de Treball d'acord amb uns ítems que facilitessin la proactivitat dels consells i la concreció d'actuacions, objectius que s'han assolit (sessions tècniques i jornades de treball, grups de treballs i informes o estudis, presència de representants de l'Administració o experts per debatre temes d'interès comú,...).

Per a l'elaboració del Pla de Treball 2011 mantenim aquesta dinàmica a partir del seguiment i la valoració de les actuacions previstes en el PdT 2010 i en el marc del Pla Estratègic 2010-2015. Alhora volem reforçar l'element de la transversalitat entre consells de sector i consells tècnics assessors, posar en valor el que fem i millorar la política de comunicació interna i externa.

D'altra banda també és un bon moment per revisar, si escau, dinàmiques de funcionament per tal de promoure la participació activa i l'aportació de les entitats i els professionals que participen en els consells en base a les seves experiències i inquietuds.





## 4.1. Objectius i actuacions dels consells de sector

**CONSELL DE SECTOR D'ATENCIÓ PRIMÀRIA**

<b>Objectius específics 2011</b>	<ol style="list-style-type: none"> <li>1. La Farmàcia i l'Atenció Primària: <ul style="list-style-type: none"> <li>✓ DMA 2011: participar en el seguiment de propostes per a l'assignació pressupostària i transferència de risc en la gestió de la prestació farmacèutica, promovent sistemes de pagament que reconeguin l'eficiència i la qualitat. Seguiment de l'assignació del pressupost de farmàcia d'Atenció Primària per a l'any 2011, amb la contribució del CTA de Farmàcia de La Unió que es preveu constituir en el 2011.</li> <li>✓ Projecte de la Recepta electrònica.</li> <li>✓ Benchmarking de farmàcia amb la contribució del CTA de Farmàcia de La Unió que es preveu constituir en el 2011.</li> </ul> </li> <li>2. Proposta d'abordatges estratègics de la primària 2011-2014: models de gestió; model assistencial vs PIAPISC; sistema de contractació i pagament i propostes per als sistemes claus d'informació CMBD-AP.); mesures de racionalització de la despesa (cartera de serveis i programes...).</li> <li>3. Seguiment i suport al desenvolupament del model d'acreditació de l'Atenció primària.</li> <li>4. Avaluació dels models de provisió i models de gestió assistencial participats per la primària dins el projecte de compartir innovacions en gestió i casos d'èxit.</li> <li>5. Proposta de mesures per a la racionalització del sistema.</li> </ol>
<b>Informes/estudis tècnics 2011</b>	<ul style="list-style-type: none"> <li>• Document Proposta d'abordatges estratègics de l'atenció primària 2011-2014</li> <li>• Desplegar el projecte de benchmarking per a Atenció Primària focalitzant l'anàlisi en aspectes concrets.</li> <li>• Informes vinculats al desplegament dels objectius específics i dels grups de treball.</li> <li>• Informe propostes de mesures per a la racionalització del sistema</li> </ul>
<b>Consells amb invitats institucionals / experts</b>	<ul style="list-style-type: none"> <li>• Gerència d'Atenció Farmacèutica del CatSalut.</li> <li>• Direcció General de Planificació i Avaluació.</li> <li>• CMBD-AP i nous models de contractació: representant del CatSalut.</li> </ul>
<b>Jornades i/o sessions tècniques 2011</b>	<ul style="list-style-type: none"> <li>• Sessió tècnica sobre acreditació i qualitat, si escau.</li> <li>• Sessions tècniques benchmarking experiències innovadores.</li> <li>• Sessions tècniques vinculades als objectius específics 2011.</li> </ul>





	<ul style="list-style-type: none"><li>• V Jornada Innovació en AP 2012 (conjuntament amb el CSC): fase inici de plantejaments i propostes.</li></ul>
<b>Grups de treball específics</b>	<ul style="list-style-type: none"><li>• Grup d'acreditació i qualitat</li><li>• Grup benchmarking</li><li>• Grups vinculats als objectius específics 2011</li></ul>
<b>Pla de Formació</b>	<ul style="list-style-type: none"><li>• Concretar propostes en base a les noves capacitacions que necessiti el sector</li></ul>
<b>Representativitats específiques (Comissions de treball i nous fòrums/aliances)</b>	<ul style="list-style-type: none"><li>• Comitè directiu i tècnic del projecte de la Recepta Electrònica.</li><li>• Consell Assessor de seguiment del PIAPISC.</li><li>• Seguiment de les instruccions de desburocratització en AP.</li><li>• Amb totes aquelles entitats en que es valori que aporten sinèrgies.</li></ul>
<b>Actuacions comunicatives internes i externes</b>	<ul style="list-style-type: none"><li>• Articles d'opinió/ Ponències – Comunicacions – Pòsters.</li><li>• Newsletters: Experiències innovadores.</li><li>• Edició de les conclusions de les jornades i sessions tècniques.</li></ul>



**CONSELL DE SECTOR D'ATENCIÓ ESPECIALITZADA – XHUP**

<b>Objectius específics 2011</b>	<ol style="list-style-type: none"><li>1. Iniciar les propostes d'elaboració del model assistencial i de gestió de l'atenció especialitzada en tots els seus àmbits i relacions amb la resta de sectors i línies assistencials.</li><li>2. Analitzar i fer propostes de millora a l'actual sistema de contractació i pagament de l'atenció especialitzada.</li><li>3. Desplegar el projecte de benchmarking d'indicadors AHRQ de Qualitat de l'hospitalització: anàlisi des del punt de vista del benchmarking i estudi comparatiu dels indicadors d'hospitalització d'acord amb la informació que ens ha d'enviar el CatSalut.</li><li>4. MHDA: estudi d'un model de corresponsabilització factible / possible amb la contribució del CTA de Farmàcia de La Unió que es preveu constituir en el 2011.</li><li>5. Seguiment del procés d'implantació de la recepta electrònica</li><li>6. En el marc del projecte Observatori Aliances Estratègiques de la Unió avançar en el registre i posada en valor de les AE promogudes pels hospitals.</li><li>7. Proposta de mesures per a la racionalització del sistema.</li><li>8. Promoure el benchmarking sobre indicadors de productivitat aportant un entorn comparatiu obert, sòlid i contrastat, tant pel que fa a resultats com a abordatges d'actuació.</li></ol>
<b>Informes/estudis tècnics 2011</b>	<ul style="list-style-type: none"><li>• Anàlisi comparativa de l'evolució economicofinancera dels centres hospitalaris d'atenció a malalts aguts i anàlisi evolució estructura de costos (ECOFINS).</li><li>• Estudi Aliances estratègiques (II), El valor del treball en xarxa per a una gestió eficient dels recursos. Quaderns de Gestió Aplicada.</li><li>• Altres Informes vinculats amb els objectius específics 2011.</li><li>• Informe propostes de mesures per a la racionalització del sistema.</li></ul>
<b>Consells amb invitats institucionals / experts</b>	<ul style="list-style-type: none"><li>• Nous paradigmes de l'atenció especialitzada (expert).</li><li>• Noves propostes sistema contractació i pagament de l'atenció especialitzada (expert + representant CatSalut).</li></ul>
<b>Jornades i/o sessions tècniques 2011</b>	<ul style="list-style-type: none"><li>• Sessió tècnica sobre acreditació i qualitat.</li><li>• Sessions tècniques benchmarking experiències innovadores: II Jornada Tècnica. Benchmarking en innovació: aprenem del que fem, amb un desenvolupament més transversal amb altres línies d'atenció.</li><li>• Sessions tècniques vinculades als objectius específics 2011.</li></ul>





<b>Grups de treball específics</b>	<ul style="list-style-type: none"><li>• Grup d'acreditació i qualitat.</li><li>• Grup benchmarking: benchmarking indicadors de qualitat de l'activitat assistencial.</li><li>• Grups en col·laboració amb el CTAGA: propostes i conclusions benchmarking SARM, anàlisi plans directors</li><li>• Grups vinculats als objectius específics 2011</li></ul>
<b>Pla de Formació</b>	<ul style="list-style-type: none"><li>• Concretar propostes en base a les noves capacitacions que necessiti el sector.</li></ul>
<b>Representativitats específiques (Comissions de treball i nous fòrums/aliances)</b>	<ul style="list-style-type: none"><li>• Comitè directiu del desenvolupament de la llei d'interrupció voluntària de l'embaràs (IVE).</li><li>• Comissió terciarisme del CatSalut</li><li>• Desenvolupament i implantació del CMBD SU (Urgències)</li><li>• Pla d'harmonització de la MHDA del CatSalut:</li><li>• Comissió farmacoterapèutica</li><li>• Consell Assessor</li><li>• Consell Assessor PIUC</li><li>• Consell Assessor POCS</li><li>• Promoure contactes amb associacions de gestió hospitalària per compartir propostes i experiències (SEDISA...).</li></ul>
<b>Actuacions comunicatives internes i externes</b>	<ul style="list-style-type: none"><li>• Articles d'opinió/ Ponències – Comunicacions – Pòsters.</li><li>• Newsletters: Experiències innovadores.</li><li>• Edició de les conclusions de les jornades i sessions tècniques.</li></ul>





**CONSELL DE SECTOR D'ATENCIÓ SOCIOSANITÀRIA**

<b>Objectius específics 2011</b>	<ol style="list-style-type: none"><li>1. Redefinició del programa vida als anys i plantejaments de futur del sector sociosanitari, especialment pel que fa al seu encaix amb els serveis socials.</li><li>2. Participar activament en el desenvolupament del nou model d'acreditació de centres d'atenció sociosanitària promogut per l'Administració, fent aportacions i anàlisi crítica sobre les propostes d'estàndards que es proposin.</li><li>3. Avaluar les propostes organitzatives, d'ordenació de l'atenció i sistema de pagament per a la compra de serveis sociosanitaris d'acord amb l'evolució de la seva complexitat.</li><li>4. Promoure l'intercanvi d'experiències en innovació en gestió.</li><li>5. Proposta de mesures per a la racionalització del sistema.</li></ol>
<b>Informes/estudis tècnics 2011</b>	<ul style="list-style-type: none"><li>• Estudi transversal sobre l'encaix dels serveis sanitaris i d'atenció a la dependència.</li><li>• Informe de propostes per un nou model contractual i sistema de pagament.</li><li>• Informe propostes de mesures per a la racionalització del sistema.</li></ul>
<b>Consells amb invitats institucionals / experts</b>	<ul style="list-style-type: none"><li>• Direcció de Planificació i Avaluació i Pla Director de l'Atenció Sociosanitària del DS.</li><li>• DASC.</li><li>• Experts segons temes d'interès prioritari.</li></ul>
<b>Jornades i/o sessions tècniques 2011</b>	<ul style="list-style-type: none"><li>• Sessió tècnica sobre acreditació i qualitat.</li><li>• Sessions tècniques benchmarking d'experiències innovadores.</li><li>• Sessions tècniques vinculades als objectius específics 2011.</li></ul>
<b>Grups de treball específics</b>	<ul style="list-style-type: none"><li>• Grup d'acreditació i qualitat.</li><li>• Grup sistema de contractació i pagament.</li><li>• Grup benchmarking.</li><li>• Grups vinculats als objectius específics 2011.</li></ul>
<b>Pla de Formació</b>	<ul style="list-style-type: none"><li>• Seguiment conveni Educació - Acreditació qualificació professional.</li><li>• Concretar propostes en base a les noves capacitacions que necessiti el sector.</li></ul>





<b>Representativitats específiques (Comissions de treball i nous fòrums/aliances)</b>	<ul style="list-style-type: none"><li>• Pla director Sociosanitari,</li><li>• Taula Tècnica Sociosanitària CatSalut.</li><li>• PlaDemCat.</li></ul>
<b>Actuacions comunicatives internes i externes</b>	<ul style="list-style-type: none"><li>• Articles d'opinió/ Ponències – Comunicacions – Pòsters: Publicació article sobre models sociosanitaris a l'estat espanyol.</li><li>• Newsletters: Experiències innovadores.</li><li>• Edició de les conclusions de les jornades i sessions tècniques.</li></ul>



**CONSELL DE SECTOR DE SALUT MENTAL**

<b>Objectius específics 2011</b>	<ol style="list-style-type: none"> <li>1. Consolidar i avançar en el desenvolupament el projecte de <i>benchmarking</i> específic de Salut Mental.</li> <li>2. Nou model acreditació: contribuir al seu desenvolupament per a que s'adeqüi a les especificitats de l'atenció de la Salut Mental.</li> <li>3. Afectació de la llei de la dependència al sector de la Salut Mental.</li> <li>4. Aprofundir en la dinàmica específica dels hospitals generals en l'àmbit de la salut mental (PSQ enllaç, integració territorial del servei).</li> <li>5. Desenvolupar i fer avinent al consell els temes que afecten a la Salut Mental infantojuvenil (grup de treball CSMIJ).</li> <li>6. Participació en el desenvolupament del projecte estigma.</li> <li>7. Promoure l'intercanvi d'experiències en innovació en gestió</li> <li>8. Proposta de mesures per a la racionalització del sistema</li> </ol>
<b>Informes/estudis tècnics 2011</b>	<ul style="list-style-type: none"> <li>• Impulsar el canvi al model de cronicitat en relació al posicionament de La Unió i Forum.</li> <li>• Seguiment del projecte de benchmarking de salut mental focalitzat en l'anàlisi en: <ul style="list-style-type: none"> <li>• Àmbit de gestió: indicadors generals.</li> <li>• Àmbit assistencial: Depressió Major i Trastorn Mental Sever (TMS).</li> </ul> </li> <li>• Informes vinculats al desplegament dels objectius específics i dels grups de treball.</li> <li>• Informe propostes de mesures per a la racionalització del sistema.</li> </ul>
<b>Consells amb invitats institucionals / experts</b>	<ul style="list-style-type: none"> <li>• Pla Director de Salut Mental i Addiccions</li> <li>• PRODEP (compartit amb el CS Atenció Dependència).</li> <li>• Drogoaddiccions: responsables del programa per a compartir els aspectes comentats de la incorporació xarxes, tarifes i conveni.</li> <li>• Altres.</li> </ul>
<b>Jornades i/o sessions tècniques 2011</b>	<ul style="list-style-type: none"> <li>• Sessió tècnica sobre acreditació i qualitat, si escau.</li> <li>• Sessions tècniques benchmarking experiències innovadores.</li> <li>• Sessions tècniques vinculades als objectius específics 2011.</li> </ul>
<b>Grups de treball específics</b>	<ul style="list-style-type: none"> <li>• Grup d'acreditació i qualitat.</li> <li>• Grup benchmarking.</li> <li>• Grups vinculats als objectius específics 2011: grup de treball vinculats a l'objectiu 4: <ul style="list-style-type: none"> <li>- Impacte de la PSQ d'enllaç en l'organització</li> <li>- Desproveïment de fàrmacs</li> <li>- Integració dels dispositius d'hospitalització de salut</li> </ul> </li> </ul>





	<p>mental de l'hospital general amb la resta de dispositius de salut mental del territori: hospitals monogràfics, hospitals de dia, etc.</p> <ul style="list-style-type: none"><li>• Grups de treball vinculat a l'objectiu 5: Model de prevenció de salut mental infanto juvenil orientat a la coordinació entre àmbits.</li></ul>
<b>Pla de Formació</b>	<ul style="list-style-type: none"><li>• Concretar propostes en base a les noves capacitacions que necessiti el sector</li></ul>
<b>Representativitats específiques (Comissions de treball i nous fòrums/aliances)</b>	<ul style="list-style-type: none"><li>• Consell assessor Pla Director de Salut Mental i Addiccions.</li><li>• Taula Tècnica de la salut mental, de l'ICASS i grups de treball que se'n deriven.</li><li>• Relacions amb associacions de malalts mentals i familiars, en els àmbits d'interessos concurrents.</li><li>• Associació Catalana per a la Lluita contra l'Estigma en Salut Mental (en fase de creació).</li></ul>
<b>Actuacions comunicatives internes i externes</b>	<ul style="list-style-type: none"><li>• Articles d'opinió/ Ponències – Comunicacions – Pòsters: publicació article transversalitat de l'atenció en salut mental.</li><li>• Newsletters: Experiències innovadores.</li><li>• Edició de les conclusions de les jornades i sessions tècniques.</li></ul>



**CONSELL DE SECTOR D'ATENCIÓ A LA DEPENDÈNCIA**

<b>Objectius específics 2011</b>	<ol style="list-style-type: none"><li>1. Posicionar la marca i projecte propi de La Unió en el sector de l'atenció a la dependència.</li><li>2. Emetre opinió i participar activament en el disseny del nou model d'acreditació EFQM que impulsa l'ICASS, promoure la qualitat i contribuir a un nou model d'acreditació per a les entitats de serveis d'atenció a la dependència.</li><li>3. Emetre opinió i proposta sobre el model de xarxa i el model de contractació del servei d'atenció a la dependència.</li><li>4. Promoure plataforma de difusió i Benchmarking de model innovador de serveis i de gestió.</li><li>5. Promoure la visió del sector com a sector generador de riquesa i cohesió social.</li><li>6. Proposta de mesures per a la racionalització del sistema.</li></ol>
<b>Informes/estudis tècnics 2011</b>	<ul style="list-style-type: none"><li>• Informe de model de xarxa i model de contractació.</li><li>• Estudi transversal encaix serveis sanitaris i d'atenció a la dependència.</li><li>• Informe propostes de mesures per a la racionalització del sistema.</li></ul>
<b>Consells amb invitats institucionals / experts</b>	<ul style="list-style-type: none"><li>• Representants de l'Administració.</li><li>• Institut de l'Envel·liment.</li><li>• Experts segons temes d'interès prioritari.</li></ul>
<b>Jornades i/o sessions tècniques 2011</b>	<ul style="list-style-type: none"><li>• Sessió tècnica sobre acreditació i qualitat</li><li>• Sessions tècniques benchmarking experiències innovadores.</li><li>• Sessions tècniques vinculades als objectius específics 2011.</li></ul>
<b>Grups de treball específics</b>	<ul style="list-style-type: none"><li>• Grup d'acreditació i qualitat.</li><li>• Grup benchmarking.</li><li>• Grups vinculats als objectius específics 2011.</li></ul>
<b>Pla de Formació</b>	<ul style="list-style-type: none"><li>• Concretar propostes en base a les noves capacitacions que necessiti el sector.</li><li>• Seguiment específic Conveni Educació-Acreditació Qualificacions Professionals</li></ul>





<b>Representativitats específiques (Comissions de treball i nous fòrums/aliances)</b>	<ul style="list-style-type: none"><li>• Taula Tècnica de l'ICASS. - Participació en els diferents grups de treball que es derivin de la mateixa.</li><li>• Consell de Participació ProdeP.</li><li>• Consell de Participació de Benestar Social Diputació de Barcelona.</li></ul>
<b>Actuacions comunicatives internes i externes</b>	<ul style="list-style-type: none"><li>• Articles d'opinió - Ponències – Comunicacions – Pòsters</li><li>• Newsletters: Experiències innovadores</li><li>• Edició de les conclusions de les jornades i sessions tècniques</li></ul>



**CONSELL DE SECTOR DE SERVEIS DIAGNÒSTICS, TERAPÈUTICS I CLÍNQUES**

<b>Objectius específics 2011</b>	<ol style="list-style-type: none"><li>1. Promoure l'acreditació i la qualitat com a valors d'excel·lència i de mercat en les empreses del sector</li><li>2. Desenvolupar un espai estable de col·laboració amb asseguradores privades i avançar en actuacions conjuntes de millora</li><li>3. Treballar en l'àmbit relacional amb l'asseguradora pública, SEMSA i mútues d'accidents laborals i malalties professionals</li><li>4. Afavorir les col·laboracions públic-privades</li><li>5. Proposta de mesures per a la racionalització del sistema</li></ol>
<b>Informes/estudis tècnics 2011</b>	<ul style="list-style-type: none"><li>• Estudi actualitzat contribució sanitat privada en un entorn de crisi i retallada de la inversió pública</li><li>• Informe sobre millores en els processos de facturació entre asseguradores i estructures de provisió</li><li>• Informe jurídic i estratègic sobre l'abordatge de les prestacions econòmiques de cobertura pública (pròtesis) i impactes racionalitzadors pel sistema.</li><li>• Informe sobre competitivitat i excel·lència de la sanitat privada: realitat i reptes</li><li>• Informe propostes de mesures per a la racionalització del sistema</li></ul>
<b>Consells amb invitats institucionals / experts</b>	<ul style="list-style-type: none"><li>• Direcció econòmica de l'ICS: concurs productes intermedis. Representants estratègics de l'administració i dels clients principals.</li><li>• Conseller delegat AIAQ: HCC</li></ul>
<b>Jornades i/o sessions tècniques 2011</b>	<ul style="list-style-type: none"><li>• Monogràfic sobre models assistencials i organitzatius posant en valor elements diferencials</li><li>• Monogràfic experiències col·laboració públic-privat</li><li>• Sessió tècnica sobre acreditació i qualitat</li><li>• Sessions tècniques benchmarking experiències innovadores</li><li>• Sessions tècniques vinculades als objectius específics 2011</li></ul>
<b>Grups de treball específics</b>	<ul style="list-style-type: none"><li>• Grup de treball posant en valor elements diferencials sanitat de finançament privat i perspectives de mercat</li><li>• Grup de treball mixt asseguradores-provisió sobre procediments de facturació</li><li>• Grups vinculats als objectius específics 2011</li></ul>





<b>Pla de Formació</b>	<ul style="list-style-type: none"><li>• Àmbit gestió RRHH</li><li>• Oportunitats de gestió en entorns de crisi econòmica</li><li>• Àmbit EFQM i Qualitat</li><li>• Concretar propostes en base a les noves capacitacions que necessiti el sector</li></ul>
<b>Representativitats específiques (Comissions de treball i nous fòrums/aliances)</b>	<ul style="list-style-type: none"><li>• Comissió DS – Entitats d'assegurança lliure – Entitats de provisió</li><li>• Relacions amb ACES</li><li>• Observatori CPP Unió - ESADE</li><li>• Contactes amb Barcelona Centro Médico</li><li>• Federació de Clínicas Privades</li></ul>
<b>Actuacions comunicatives internes i externes</b>	<ul style="list-style-type: none"><li>• Articles d'opinió/ Ponències – Comunicacions – Pòsters</li><li>• Newsletters: Experiències innovadores</li><li>• Edició de les conclusions de les jornades i sessions tècniques</li></ul>





**CONSELL DE SECTOR DE REHABILITACIÓ**

<b>Objectius específics 2011</b>	<ol style="list-style-type: none"><li>1. Propostes de model assistencial:<ul style="list-style-type: none"><li>• Valor afegit de la rehabilitació en el procés clínic</li><li>• Participar en el Pla de Rehabilitació, conceptualment i en el desplegament del model</li><li>• Contribuir a les propostes del Pla Director de Malalties Reumàtiques i de l'Aparell Locomotor i oberts a altres plans directors que es relacionin amb l'àmbit de la RHB.</li><li>• Valorar l'ampliació de l'abast de reflexió del Consell de Sector més enllà de l'àmbit extrahospitalari</li></ul></li><li>2. Com a proveïdors del sistema públic:<ul style="list-style-type: none"><li>• Analitzar la situació dels concursos i condicions específiques – propostes per al nou concurs</li><li>• Assolir un tractament amb igualtat de condicions que la resta de proveïdors del CatSalut (accés RCA, participació en els sistemes d'informació compartits (HCC, ...)</li><li>• Promoure l'encaix efectiu en el SISCAT</li></ul></li><li>3. Com a proveïdors del mercat assegurador:<ul style="list-style-type: none"><li>• Seguiment de la incorporació de l'extrahospitalària en el conveni UNESPA</li><li>• Mútues laborals</li><li>• Assegurança lliure</li></ul></li><li>4. Promoure l'intercanvi d'experiències en innovació en gestió</li><li>5. Proposta de mesures per a la racionalització del sistema</li></ol>
<b>Informes/estudis tècnics 2011</b>	<ul style="list-style-type: none"><li>• Abordatge del tema de les patologies de llarga durada, per a que no hagin de ser abordades com a falsos reingressos: identificar-les, fer una proposta</li><li>• Estudi sobre el valor afegit de la rehabilitació documentat amb resultats funcionals i econòmics, si es possible: Rehabilitació en malalts amb malalties degeneratives/cròniques. Reflexions i proposta de futur.</li><li>• Propostes per al nou concurs de rehabilitació</li><li>• Informe propostes de mesures per a la racionalització del sistema</li></ul>
<b>Consells amb invitats institucionals / experts</b>	<ul style="list-style-type: none"><li>• A valorar d'acord amb els temes i informes de desenvolupament específic.</li><li>• Pla Director de Malalties Reumàtiques i de l'Aparell Locomotor i obert a altres que es relacionin amb l'àmbit de la RHB.</li><li>• Representat CatSalut per presentar propostes nou concurs</li></ul>





<b>Jornades i/o sessions tècniques 2011</b>	<ul style="list-style-type: none"><li>• Sessió tècnica sobre tendències de futur: viabilitat del sector, rol dels professionals, sistemes d'Informació</li><li>• Sessió tècnica sobre acreditació i qualitat, si escau</li><li>• Sessions tècniques benchmarking experiències innovadores</li><li>• Altres Sessions tècniques vinculades als objectius específics 2011</li></ul>
<b>Grups de treball específics</b>	<ul style="list-style-type: none"><li>• Grup d'acreditació i qualitat, si escau</li><li>• Grup benchmarking</li><li>• Grups vinculats als objectius específics 2011</li></ul>
<b>Pla de Formació</b>	<ul style="list-style-type: none"><li>• Concretar propostes en base a les noves capacitacions que necessiti el sector</li></ul>
<b>Representativitats específiques (Comissions de treball i nous fòrums/aliances)</b>	<ul style="list-style-type: none"><li>• Pla de Rehabilitació</li></ul>
<b>Actuacions comunicatives internes i externes</b>	<ul style="list-style-type: none"><li>• Articles d'opinió/ Ponències – Comunicacions – Pòsters: Rehabilitació en malalts amb malalties degeneratives/cròniques. Reflexions i proposta de futur.</li><li>• Newsletters: Experiències innovadores</li><li>• Edició de les conclusions de les jornades i sessions tècniques</li></ul>



**CONSELL DE SECTOR DE SERVEIS ASSISTENCIALS INTEGRALS**

<b>Objectius específics 2011</b>	<ol style="list-style-type: none"><li>1. Promoure el debat transversal i propostes sobre el model assistencial i de gestió de l'atenció integral. Participar directament en l'estudi/informe Unió entorn l'encaix salut pública-atenció sanitària-atenció a la dependència.</li><li>2. Analitzar, definir i afavorir les condicions per a facilitar el canvi cap a un nou model que incorpori la concepció integral de l'atenció: i en aquest sentit contribuir al disseny d'instruments com el model de contractació, la planificació de serveis, el decret de xarxes, els sistemes d'informació i la HCCC, el paper de les regions, els model d'avaluació i el model de central de resultats (que contempli indicadors de resultats referents a integració de l'atenció, més que a dispositius individualment), etc.</li><li>3. Promoure l'avaluació del model d'assignació capitativa.</li><li>4. Promoure el debat i benchmarking sobre l'abordatge dels temes clau de la gestió de la càpita en els territoris.</li><li>5. Proposta de mesures per a la racionalització del sistema.</li></ol>
<b>Informes/estudis tècnics 2011</b>	<ul style="list-style-type: none"><li>• Elaboració d'un quadern de gestió aplicada sobre els diferents models d'abordatge de l'atenció integral en el territori.</li><li>• Informe tècnic descriptiu del valor diferencial de les sessions de presentació d'experiències sobre gestió integral de serveis per part de les entitats.</li><li>• Informe avaluació indicadors vinculats a les proves pilot càpita que participen a La Unió.</li><li>• Informe propostes de mesures per a la racionalització del sistema</li></ul>
<b>Consells amb invitats institucionals / experts</b>	<ul style="list-style-type: none"><li>• Acadèmic (pendent de concretar: ESADE, UPF, Kaiser Permanente).</li><li>• CatSalut per presentar resultat benchmarking experiències del model d'integralitat de l'atenció.</li></ul>
<b>Jornades i/o sessions tècniques 2011</b>	<ul style="list-style-type: none"><li>• Sessions tècniques de debat sobre la visió territorial de com avançar cap a un model assistencial d'atenció integral;</li><li>• Sessions tècniques benchmarking experiències innovadores en atenció integral de serveis</li><li>• Sessions tècniques vinculades als objectius específics 2011</li></ul>
<b>Grups de treball específics</b>	<ul style="list-style-type: none"><li>• Grup benchmarking</li><li>• Grups vinculats als objectius específics 2011</li></ul>





<b>Pla de Formació</b>	<ul style="list-style-type: none"><li>• Plantejar propostes formatives orientades a afavorir el canvi cultural cap a una visió d'integralitat de l'atenció (iniciant el pla en l'àmbit directiu): workshop directiu</li><li>• Concretar propostes en base a les noves capacitacions que necessiti el sector</li></ul>
<b>Representativitats específiques (Comissions de treball i nous fòrums/aliances)</b>	<ul style="list-style-type: none"><li>• Comissió CatSalut sobre el Pacte Accessibilitat i Resolució (PAR).</li></ul>
<b>Actuacions comunicatives internes i externes</b>	<ul style="list-style-type: none"><li>• Articles d'opinió/ Ponències – Comunicacions – Pòsters</li><li>• Newsletters: Experiències innovadores</li><li>• Edició de les conclusions de les jornades i sessions tècniques</li></ul>





## 4.2. Objectius i actuacions dels consells tècnic assessors

En l'àmbit dels CTA de La Unió es preveu en el 2011 la constitució del Consell Tècnic Assessor de Farmàcia, que permetrà reunir expertesa en l'anàlisi i propostes de tot allò que afecti a la prestació farmacèutica, receptes mèdiques i MHDA.

### CONSELL TÈCNIC ASSESSOR DE GESTIÓ ASSISTENCIAL

<b>Objectius específics 2011</b>	<ol style="list-style-type: none"> <li>1. Promoure espais que reforcin el discurs clínic de La Unió</li> <li>2. Desplegar el projecte de benchmarking: segona fase del benchmarking SARM + iniciar-lo en l'àmbit d'un nou procés assistencial + benchmarking d'indicadors AHRQ de Qualitat de l'hospitalització d'acord amb la informació que ens ha d'enviar el CatSalut.</li> <li>3. Seguiment i propostes d'abordatge assistencial dels plans directors</li> <li>4. Seguiment i propostes entorn el Terciarisme</li> <li>5. Promoure l'intercanvi d'experiències en innovació en gestió assistencial</li> <li>6. Promoure el debat sobre el rol de la direcció assistencial de les organitzacions en el marc del treball en xarxa</li> <li>7. Proposta de mesures per a la racionalització del sistema</li> </ol>
<b>Informes/estudis tècnics 2011</b>	<ul style="list-style-type: none"> <li>• Quaderns de gestió aplicada processos assistencials: abordatge pacient contaminat SARM</li> <li>• Informes d'abordatge pràctic dels plans directors</li> <li>• Informe propostes Terciarisme</li> <li>• Informe propostes de mesures per a la racionalització del sistema</li> </ul>
<b>Consells amb invitats institucionals / experts</b>	<ul style="list-style-type: none"> <li>• Pendent de determinar d'acord amb les propostes del consell i els objectius específics 2011</li> </ul>
<b>Jornades i/o sessions tècniques 2011</b>	<ul style="list-style-type: none"> <li>• Sessió tècnica de benchmarking sobre projectes d'innovació en gestió: es realitzaran 2 sessions de difusió pública per part d'entitats associades, consistents en la presentació d'un panel d'experiències aplicades i en funcionament en matèries relatives a la gestió assistencial</li> <li>• Sessió tècnica conjunta amb el CS XHUP sobre el benchmarking SARM</li> <li>• Sessions tècniques vinculades als objectius específics 2011</li> </ul>
<b>Grups de treball específics</b>	<ul style="list-style-type: none"> <li>• Grup benchmarking</li> <li>• Grup transversal amb CTAIE sobre el tema quiròfans</li> <li>• Grups vinculats als objectius específics 2011</li> </ul>





<b>Pla de Formació</b>	<ul style="list-style-type: none"><li>• Concretar propostes en base a les noves capacitacions que necessiti el sector</li></ul>
<b>Representativitats específiques (Comissions de treball i nous fòrums/aliances)</b>	<ul style="list-style-type: none"><li>• Representativitats en l'àmbit dels plans directors i grups de treball del DS i CatSalut</li><li>• Valorar actuacions o contactes amb col·legis o societats professionals.</li></ul>
<b>Actuacions comunicatives internes i externes</b>	<ul style="list-style-type: none"><li>• Articles d'opinió/ Ponències – Comunicacions – Pòsters</li><li>• Newsletters: Experiències innovadores</li><li>• Edició de les conclusions de les jornades i/o sessions tècniques</li></ul>



**CONSELL TÈCNIC ASSESSOR ECOFIN**

<b>Objectius específics 2011</b>	<ol style="list-style-type: none"><li>1. Potenciar nous àmbits d'actuació transversals que aportin valor afegit en l'actual escenari i entorn econòmic.<ul style="list-style-type: none"><li>• Benchmarking d'indicadors de gestió</li><li>• Mesures per la racionalització de les despeses ordinàries i financeres</li><li>• Anàlisi costos-tarifes</li></ul></li><li>2. Consolidar les línies específiques de treball en l'àmbit de:<ul style="list-style-type: none"><li>• Quadres de Comandament</li><li>• Facturació</li><li>• Endegar línies d'anàlisi de l'àmbit social</li></ul></li><li>3. Reforçar l'anàlisi en l'àmbit de l'atenció a la dependència i en l'àmbit de l'asegurament i provisió privada</li><li>4. Promoure la Jornada ECOFIN de la Unió</li><li>5. Millorar i potenciar el valor afegit i la difusió dels informes ECOFIN de La Unió</li><li>6. Consolidar la línia de Notes Informatives ECOFIN</li></ol>
<b>Informes/estudis tècnics 2011</b>	<ul style="list-style-type: none"><li>• Informe sobre evolució preu alta i índex IRR i IRE</li><li>• Informe Central de Balanços</li><li>• Informe resultats benchmarking</li><li>• Altres informes vinculats amb el desenvolupament dels objectius específics</li></ul>
<b>Consells amb invitats institucionals / experts</b>	<ul style="list-style-type: none"><li>• Invitat al grup de treball de facturació en funció de la propostes del grup</li><li>• Expert en noves fórmules de gestió per racionalitzar despesa</li><li>• Invitat del grup de treball de benchmarking de costos del Ministerio</li></ul>
<b>Jornades i/o sessions tècniques 2011</b>	<ul style="list-style-type: none"><li>• Jornada ECOFIN 2011</li><li>• Sessions tècniques benchmarking ecofin</li><li>• Sessió tècnica sobre facturació electrònica (en coordinació amb CTA TIC's)</li><li>• Sessió tècnica sobre innovació en gestió de racionalització despesa</li></ul>
<b>Grups de treball específics</b>	<ul style="list-style-type: none"><li>• Grup de facturació</li><li>• Grup benchmarking</li><li>• Grups vinculats als objectius específics 2011</li></ul>
<b>Pla de Formació</b>	<ul style="list-style-type: none"><li>• Desenvolupament del mòdul de gestió econòmicofinancera per a empreses sanitàries i socials</li></ul>





<b>Representativitats específiques (Comissions de treball i nous fòrums/aliances)</b>	<ul style="list-style-type: none"><li>• Comissió tècnica Central de Balanços</li><li>• Comissió nacional i subcomissió permanent de Catalunya del conveni UNESPA</li><li>• Comissions de l'acord marc i conveni pel que fa referència a malalties laborals i accidents professionals</li></ul>
<b>Actuacions comunicatives internes i externes</b>	<ul style="list-style-type: none"><li>• Potenciar Notes informatives de l'àmbit econòmic financer</li><li>• Edició de les conclusions de les jornades i sessions tècniques</li><li>• Articles i pòsters a congressos vinculats als estudis i informes elaborats</li><li>• Difondre conclusions sobre estudis i informes del sector sanitari i d'atenció a la dependència</li></ul>





**CONSELL TÈCNIC ASSESSOR DE RECURSOS HUMANS**

<b>Objectius específics 2011</b>	<ol style="list-style-type: none"><li>1. Seguiment de l'evolució de la problemàtica en les relacions laborals del sector, en relació a les possibles mesures d'ajustament general del sector públic l'any 2011</li><li>2. Definir mecanismes per afavorir la implicació i el compromís de les institucions associades, posant en valor les actuacions implantades en polítiques de professionals i de RH tant en el sector sanitari com en el sector d'atenció als serveis socials i l'atenció a la dependència</li><li>3. Anàlisis i propostes per a la constitució i presència en la Mesa de negociació del Conveni col·lectiu d'establiments d'hospitalització, assistència i consulta (Sanitat privada)</li><li>4. Donar suport als temes que eventualment es poguessin tractar en els Consells de la professió</li><li>5. Mantenir el suport, comunicació i participació en els processos de validació de competències professionals (Especial atenció al procés de qualificació del personal de serveis d'atenció a la dependència)</li></ol>
<b>Informes/estudis tècnics 2011</b>	<ul style="list-style-type: none"><li>• Publicació de l'anàlisi i reflexió del CTA, al voltant de com abordar les polítiques de recursos humans a partir de la situació de crisi econòmica i institucional del sector.</li></ul>
<b>Consells amb invitats institucionals / experts</b>	<ul style="list-style-type: none"><li>• Es té previst comptar amb experts que puguin donar contingut a les sessions tècniques en el format de conferència debat que es proposa en el punt relatiu a aquesta activitat.</li></ul>
<b>Jornades i/o sessions tècniques 2011</b>	<ul style="list-style-type: none"><li>• Durant l'exercici 2011 es potenciarà el format de conferències - debat al voltant de determinats temes que tinguin a veure amb la problemàtica actual del món de l'empresa i en la direcció de persones:</li><li>• Impacte de les xarxes socials i la gestió de les persones a les empreses.</li><li>• Conferència sobre l'evolució de la IT a Catalunya, amb especial referència al sector sanitari.</li><li>• Experiències i avenços en mesures empresarials que faciliten condicions de treball i eviten absentisme. (Es pot comptar amb l'assessorament de l'ICAM)</li></ul>
<b>Grups de treball específics</b>	<ul style="list-style-type: none"><li>• Grup per a l'elaboració d'indicadors en matèria de recursos humans.</li></ul>
<b>Pla de Formació</b>	<ul style="list-style-type: none"><li>• Impulsar, a través d'UCF, les activitats de formació relacionades amb el procés d'acreditació de la qualificació professional en el sector social.</li></ul>
<b>Representativitats específiques (Comissions de treball i nous fòrums/aliances)</b>	<ul style="list-style-type: none"><li>• Consells de la Professi6</li><li>• Taules de negociació col·lectiva</li></ul>
<b>Actuacions comunicatives internes i externes</b>	<ul style="list-style-type: none"><li>• Adequar els mitjans de difusió de les activitats d'acord amb el perfil de les actuacions.</li></ul>



**CONSELL TÈCNIC ASSESSOR DE TREBALL SOCIAL**

<b>Objectius específics 2011</b>	<ol style="list-style-type: none"><li>1. Donar visibilitat a la feina que es desenvolupa en Treball Social.</li><li>2. Donar suport i informació als professionals en Treball Social.</li><li>3. Proposta de mesures per a la racionalització del sistema</li></ol>
<b>Informes/estudis tècnics 2011</b>	<ul style="list-style-type: none"><li>• Informe propostes de mesures per a la racionalització del sistema.</li></ul>
<b>Consells amb invitats institucionals / experts</b>	<ul style="list-style-type: none"><li>• Cristina Rimbau. professora de la Universitat de Barcelona.</li><li>• Col·legi Treball Social.</li></ul>
<b>Jornades i/o sessions tècniques 2011</b>	<ul style="list-style-type: none"><li>• I Jornada Treball Social "Intimitat i confidencialitat "</li><li>• Sessions tècniques benchmarking experiències innovadores.</li><li>• Sessions tècniques vinculades als objectius específics 2011</li></ul>
<b>Grups de treball específics</b>	<ul style="list-style-type: none"><li>• Finalitzar i fer difusió del document de detecció de problemàtica social</li><li>• Grups vinculats als objectius específics 2011</li></ul>
<b>Pla de Formació</b>	<ul style="list-style-type: none"><li>• Concretar propostes en base a les noves capacitacions que necessiti el sector</li><li>• Curs d'Eines de Desenvolupament personal.</li><li>• Programa de formació en "Supervisió per a Treballadores Socials del sector" (pendent concretar)</li></ul>
<b>Representativitats específiques (Comissions de treball i nous fòrums/aliances)</b>	<ul style="list-style-type: none"><li>• A determinar</li></ul>
<b>Actuacions comunicatives internes i externes</b>	<ul style="list-style-type: none"><li>• Articles d'opinió/ Ponències – Comunicacions – Pòsters</li><li>• Newsletters: Experiències innovadores, després de la jornada</li><li>• Edició de les conclusions de les jornades i/o sessions tècniques</li></ul>



**CONSELL TÈCNIC ASSESSOR D'INFERMERIA**

<b>Objectius específics 2011</b>	<ol style="list-style-type: none"> <li>1. Suport i criteri a la participació de La Unió en els Consells de la Profesió Infermera.</li> <li>2. Impulsar activitats que promoguin el debat professional i institucional sobre qüestions estratègiques de la professió infermera.</li> <li>3. Promoure l'intercanvi d'experiències en innovació en gestió.</li> <li>4. Anàlisi de l'impacte dels models d'acreditació en la professió d'infermera.</li> <li>5. Proposta de mesures per a la racionalització del sistema</li> </ol>
<b>Informes/estudis tècnics 2011</b>	<ul style="list-style-type: none"> <li>• Impacte de les especialitats d'infermeria en l'organització del treball.</li> <li>• Impacte dels models d'acreditació en la professió d'infermera.</li> <li>• Seguiment possible impacte manca infermeres al 2012: mesures proposades pel CPIC.</li> <li>• Informe propostes de mesures per a la racionalització del sistema</li> </ul>
<b>Consells amb invitats institucionals / experts</b>	<ul style="list-style-type: none"> <li>• A determinar</li> </ul>
<b>Jornades i/o sessions tècniques 2011</b>	<ul style="list-style-type: none"> <li>• 3a Jornada tècnica, sobre intercanvi d'experiències de gestió d'infermeria i innovacions organitzatives de les unitats assistencials d'infermeria.</li> <li>• Sessions tècniques benchmarking experiències innovadores</li> <li>• Sessions tècniques vinculades als objectius específics 2011</li> </ul>
<b>Grups de treball específics</b>	<ul style="list-style-type: none"> <li>• Grup benchmarking</li> <li>• Grups vinculats als objectius específics 2011</li> </ul>
<b>Pla de Formació</b>	<ul style="list-style-type: none"> <li>• Concretar propostes en base a les noves capacitacions que necessiti el sector.</li> </ul>
<b>Representativitats específiques (Comissions de treball i nous fòrums/aliances)</b>	<ul style="list-style-type: none"> <li>• Consell de la Profesió Infermera de Catalunya</li> <li>• Comissió d'ordenació de la Profesió Infermera</li> <li>• Comissió d'exercici de la Profesió Infermera</li> </ul>
<b>Actuacions comunicatives internes i externes</b>	<ul style="list-style-type: none"> <li>• Articles d'opinió/ Ponències – Comunicacions – Pòsters</li> <li>• Newsletters: Experiències innovadores</li> <li>• Edició de les conclusions de les jornades i/o sessions tècniques</li> </ul>



**CONSELL TÈCNIC ASSESSOR DE COMUNICACIÓ I RSC**

<b>Objectius específics 2011</b>	<ol style="list-style-type: none"><li>1. Impulsar el bechmarking sobre la gestió de la comunicació als diversos tipus d'entitats sanitàries i d'atenció a la dependència de La Unió</li><li>2. Desplegar com a objectiu específic l'aportació de la comunicació en l'entorn comunitari com a instrument de corresponsabilitat ciutadana per a la sostenibilitat del sistema</li><li>3. Promoure la reflexió i debat sobre la comunicació en èpoques de crisi</li><li>4. Treballar des de la comunicació els aspectes vinculats amb l'RSC</li></ol>
<b>Informes/estudis tècnics 2011</b>	<ul style="list-style-type: none"><li>• Quaderns de Gestió Aplicada: la comunicació amb l'entorn comunitari</li><li>• L'RSC a les entitats sanitàries i d'atenció a la dependència en temps de crisi</li></ul>
<b>Consells amb invitats institucionals / experts</b>	<ul style="list-style-type: none"><li>• Impulsar trobades amb professionals de la comunicació de prestigi reconegut</li></ul>
<b>Jornades i/o sessions tècniques 2011</b>	<ul style="list-style-type: none"><li>• Jornada sobre la comunicació com a eina estratègica a les organitzacions sanitàries i d'atenció a la dependència</li><li>• Sessió tècnica sobre l'RSC des del punt de vista de l'entorn comunitari, dels treballadors i del medi ambient.</li></ul>
<b>Grups de treball específics</b>	<ul style="list-style-type: none"><li>• Creació de grups de treball específics en funció dels objectius que es vagin concretant</li></ul>
<b>Pla de Formació</b>	<ul style="list-style-type: none"><li>• Concretar propostes en base a les noves capacitacions que necessiti el sector</li></ul>



**CONSELL TÈCNIC ASSESSOR DE TECNOLOGIES I SISTEMES D'INFORMACIÓ**

<b>Objectius específics 2011</b>	<ol style="list-style-type: none"><li>1. Determinar els sistemes de difusió entre els associats dels grans projectes corporatius i el projectes d'interès general que es desenvolupin en el sector.</li><li>2. Impulsar el Consell Assessor per tal que constitueixi una plataforma d'intercanvi de coneixement entre els associats en relació als grans projectes corporatius en matèria de TIC,s i la difusió de solucions singulars.</li><li>3. Sotmetre al CTA totes aquelles iniciatives que es produeixin en el sector en aquesta matèria per tal de formular la posició de la Unió.</li><li>4. Impulsar una plataforma de relació entre el CTA i els Consells de Sector, per tal d'identificar aquells àmbits d'especial utilitat del Consell.</li><li>5. Promoure a través de la Fundació TIC Salut les experiències de valor que puguin aportar els associats al conjunt de l'Associació</li><li>6. Impulsar accions en l'àmbit del sector de la dependència i sector de finançament privat</li><li>7. Identificar propostes de mesures per a la racionalització del sistema</li></ol>
<b>Informes/estudis tècnics 2011</b>	<ul style="list-style-type: none"><li>• Avançar propostes sobre sistemes de reconeixement assistencial i econòmic dels actes de telemedicina.</li><li>• A determinar en funció del desenvolupament dels objectius específics 2011 i de les prioritats transversals que es deriven d'altres CS i CTA</li></ul>
<b>Consells amb invitats institucionals / experts</b>	<ul style="list-style-type: none"><li>• A determinar en funció del desenvolupament dels objectius específics 2011</li><li>• Representants Agència de Qualitat i Desenvolupament professional</li></ul>
<b>Jornades i/o sessions tècniques 2011</b>	<ul style="list-style-type: none"><li>• Sessions sobre experiències innovadores, especialment en l'àmbit de la telemedicina.</li><li>• Sessions tècniques vinculades als objectius específics 2011</li></ul>
<b>Grups de treball específics</b>	<ul style="list-style-type: none"><li>• Grups vinculats als objectius específics 2011</li></ul>
<b>Pla de Formació</b>	<ul style="list-style-type: none"><li>• Concretar propostes en base a les peticions de les entitats, altres CTA o Consells de sector.</li></ul>
<b>Representativitats específiques (Comissions de treball i nous fòrums/aliances)</b>	<ul style="list-style-type: none"><li>• Patronat de la Fundació TIC – Salut</li><li>• Comitè de direcció del Centre de Serveis TICSALUT de l'Agència d'Informació, avaluació i qualitat</li></ul>
<b>Actuacions comunicatives internes i externes</b>	<ul style="list-style-type: none"><li>• Articles d'opinió/ Ponències – Comunicacions – Pòsters</li><li>• Newsletters: Experiències innovadores</li><li>• Edició de les conclusions de les jornades i/o sessions tècniques</li></ul>



**CONSELL TÈCNIC ASSESSOR D'INFRAESTRUCTURES I EQUIPAMENTS**

<b>Objectius específics 2011</b>	<ol style="list-style-type: none"> <li>1. Obrir i concretar espais d'anàlisi, coneixement i benchmarking de sector en l'àmbit d'infraestructures, equipaments i serveis generals, especialment en dos àmbits:             <ol style="list-style-type: none"> <li>a. Models de gestió</li> <li>b. Millora en els indicadors d'eficiència, qualitat i seguretat</li> </ol> </li> <li>2. Seguiment del projecte Hospital Sostenible de la Unió</li> <li>3. Promoure codis de bones pràctiques             <ol style="list-style-type: none"> <li>a. Climatització</li> <li>b. Indicadors de resultats vinculats als plecs de clàusules tècniques de les contractacions</li> </ol> </li> <li>4. Promoure espais de treball transversal, especialment amb l'àmbit assistencial</li> <li>5. Assessorar en les propostes d'actuació que l'Administració generi en aquest àmbit</li> </ol>
<b>Informes/estudis tècnics 2011</b>	<ul style="list-style-type: none"> <li>• Codi de Bones Pràctiques per a la Climatització dels edificis</li> <li>• Benchmarking resultats del primer exercici de benchmarking d'indicadors</li> <li>• Informe sobre les possibilitats d'estalvi energètic a partir dels indicadors – vinculació als plecs de clàusules</li> <li>• Informe propostes de mesures per a la racionalització del sistema</li> </ul>
<b>Consells amb invitats institucionals / experts</b>	<ul style="list-style-type: none"> <li>• Convidar el representant del departament d'interior (aplicació de la Guia de Plans d'Autoprotecció de centres sanitaris)</li> <li>• En funció del desplegament dels objectius específics</li> </ul>
<b>Jornades i/o sessions tècniques 2011</b>	<ul style="list-style-type: none"> <li>• Sessió tècnica sobre normativa d'acreditació</li> <li>• Sessió d'intercanvi amb el CTA GA (quiròfans)</li> <li>• Sessions tècniques benchmarking experiències innovadores</li> <li>• Sessions tècniques vinculades als objectius específics 2011</li> </ul>
<b>Grups de treball específics</b>	<ul style="list-style-type: none"> <li>• Grup benchmarking</li> <li>• Grups vinculats als objectius específics 2011</li> </ul>
<b>Pla de Formació</b>	<ul style="list-style-type: none"> <li>• Concretar propostes en base a les noves capacitacions que necessiti el sector</li> </ul>
<b>Representativitats específiques (Comissions de treball i nous fòrums/aliances)</b>	<ul style="list-style-type: none"> <li>• Representat en la comissió d'autoprotecció al Departament d'Interior</li> </ul>
<b>Actuacions comunicatives internes i externes</b>	<ul style="list-style-type: none"> <li>• Articles d'opinió/ Ponències – Comunicacions – Pòsters</li> <li>• Newsletters: Experiències innovadores</li> <li>• Edició de les conclusions de les jornades i/o sessions tècniques</li> </ul>





## 5. Cartera de serveis a l'associat

La cartera de serveis de La Unió als associats s'estructura fonamentalment tres àmbits:

- Assessorament, consultoria i serveis
- Formació
- Informes i estudis.

### 5. 1 Assessorament, consultoria i serveis

L'àmbit de l'assessorament i consultoria s'ha centrat en el 2010 en explorar nous reptes i necessitats que demanen els nostres associats, en especial d'adaptació a les especials circumstàncies de l'entorn i també en l'establiment de la cartera de serveis per l'àmbit del sector d'atenció a la dependència. Per altra banda, s'ha aprofundit en el projecte de benchmarking d'experiències i d'indicadors tant de gestió com assistencials, a iniciativa dels diferents Consells de Sector i Consells Tècnics Assessors.

En l'Annex V es detallen les principals línies d'actuació en Assessorament, Consultoria i Serveis.

Per al 2011 els principals objectius són:

- Consolidar el coneixement profund dels sectors sanitari i d'atenció a la dependència per tal d'oferir respostes professionals ajustades i personalitzades per totes les entitats que demanen assessorament en les seves iniciatives empresarials.
- Desenvolupar la nova cartera de serveis d'assessorament especialitzat en aliances estratègiques i de diagnòstic executiu i pla d'ajustament de les organitzacions.
- Difondre el treballs i conclusions de les reflexions dels grups de benchmarking, creant eines especialitzades per a la difusió del coneixement.
- Potenciar els serveis de suport als temes de responsabilitat social de l'empresa.
- Recolzar les iniciatives de millora de la qualitat i dels resultats dels associats, promovent el servei d'acompanyament als processos de preparació per a l'acreditació i la millora de la qualitat, en tots els àmbits on es proposi.
- Consolidar a La Unió com a referent en matèria de protecció de dades, ampliant la seva oferta de serveis i estimulants l'adhesió d'entitats dels sectors d'atenció sociosanitària i d'atenció a la dependència.
- Acompanyar i assessorar als associats en tota aquelles matèries que resultin pròpies de l'entorn de relacions laborals en què actua La Unió com a entitat patronal.
- Divulgar les activitats de la cartera de serveis i fer una jornada anual de presentació de productes i experiències.
- Millorar els processos interns de treball adoptant eines de control de projectes.





## 5. 2 Formació

La Unió, directament i a través d'**UCf**, ens participat per La Fundació Unió i el Consorci Hospitalari de Catalunya, gestiona el Contracte Programa Sectorial de Sanitat, que promou el Consorci per a la Formació Contínua de Catalunya.

Per al 2011 els principals objectius són:

- Donar resposta a totes les activitats de formació que proposin el Consells de sector o els Consells tècnics assessors en desenvolupament dels seus objectius, executant-los directament o mitjançant UCf.
- Liderar el procés de formació i acreditació dels professionals que presten serveis a persones dependents, a través del programa Qualifica't amb el Departament d'Educació.
- Reforçar les competències dels professionals de l'estructura tècnica de La Unió, amb programes de formació de formadors.
- Desenvolupar programes directius i universitaris en matèria de gestió sanitària i de les àrees més estratègiques per a La Unió.

## 5. 3 Anàlisi i estudis

Per al 2011 els principals objectius són:

- Realitzar els informes tècnics i estudis necessaris per donar suport als objectius estratègics i sectorials del Pla de Treball, donant resposta a les propostes d'informes i estudis.
- Desenvolupar informes tècnics estratègics.
- Cercar nous recursos per a la recerca en gestió aplicada en les organitzacions sanitàries, sociosanitàries i socials.
- Promoure els anàlisis i l'aprenentatge a partir del benchmarking dels associats, adoptant eines que aportin valor afegit a la participació voluntària en aquests grups.
- Seguir difonent la innovació dels associats a través dels Quaderns de Gestió Aplicada.
- Donar suport a la creació i gestió dels Observatoris Unió sobre coneixement





## 6. Els associats

La Unió, Associació d'Entitats Sanitàries i Socials, representa a **novembre de 2010** un total de **113** ( 107 a novembre del 2009) **entitats sanitàries i socials** de diferent naturalesa jurídica, **que són titulars de més de 385 centres i ocupen a més de 45.000 professionals.**

A novembre de 2010 el **Fòrum d'Associats Col·laboradors** de La Unió, format per empreses de béns i serveis que operen en el sector sanitari i social, aplega a **26 empreses** (22 a novembre del 2009).

La complexitat de la diversitat és un valor de pluralitat de La Unió que afavoreix la seva visió global de sistema sanitari i social.

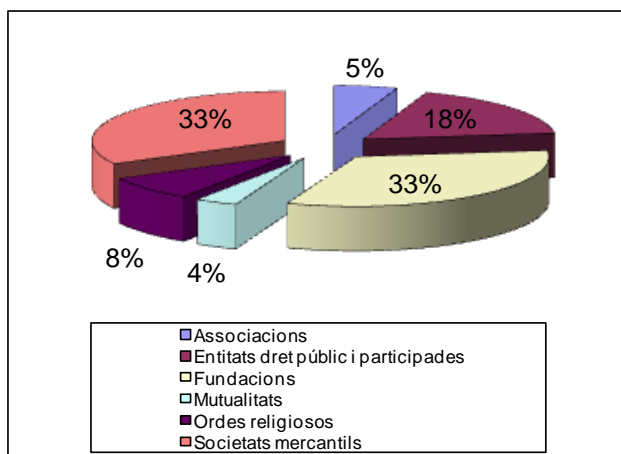
### 6.1. Entitats associades

Les 113 entitats sanitàries i socials associades desenvolupen la seva activitat en sis grans línies de serveis. La tipologia de serveis on operen els associats de La Unió són:

✓ **Tipologia per línies de servei:**

Atenció especialitzada (XHUP)	<b>37</b>
Atenció Sociosanitària	<b>49</b>
Salut Mental	<b>35</b>
Atenció a la Dependència	<b>42</b>
Atenció Primària	<b>19</b>
Serveis Diagnòstics Terapèutics i Clíniques	<b>29</b>
Rehabilitació	<b>8</b>
Serveis Assistencials Integrals	<b>21</b>

La naturalesa jurídica de les entitats sanitàries i socials associades, respon al següent perfil:



Associacions	6	5%
Entitats dret públic i participades	20	18%
Fundacions	37	33%
Mutualitats	4	4%
Ordes religiosos	9	8%
Societats mercantils	37	33%
	113	100%



## 6.2. Fòrum Associats Col·laboradors - FAC

La Unió reuneix a novembre de 2010 un total de 26 entitats com associats col·laboradors que pertanyen a diversos sectors productius de béns i serveis.

**En l'ANNEX I s'inclou la relació nominal d'entitats associades, segons la seva naturalesa jurídica i el seu nombre de vots així com la relació d'empreses que constitueixen el Fòrum d'Associats Col·laboradors.**

## 6.3. Convenis col·lectius

Per al 2011 segueix vigent l'aplicació dels següents convenis col·lectius:

- **Conveni Col·lectiu dels hospitals de la XHUP i dels centres d'atenció primària concertats per als anys 2005-2008** (codi conveni núm. 7900645)

Entitats            70

- **Conveni Col·lectiu dels centres sociosanitaris i/o de salut mental de Catalunya amb activitat concertada amb el Servei Català de la Salut per als anys 2007-2008** (codi conveni núm. 7902625)

Entitats            30

Caldrà veure com evoluciona la negociació dels següents convenis col·lectius en els que té presència La Unió:

- **Conveni Col·lectiu de treball d'establiments sanitaris d'hospitalització, assistència, consulta i laboratoris d'anàlisis clíniques per als anys 2007-2010** (codi conveni núm. 790815), vigència del qual finalitza el 31 de desembre de 2010
- **IV Conveni Col·lectiu d'empreses d'atenció domiciliària de Catalunya**, que des de fa uns mesos té paralitzat el procés de negociació.
- **Conveni Col·lectiu de Catalunya de centres de dia/nit, residències o habitatges amb serveis per a les persones grans o amb problemàtica derivada de dependència, teleassistència i servei d'ajuda a domicili** (encara en procés de negociació)



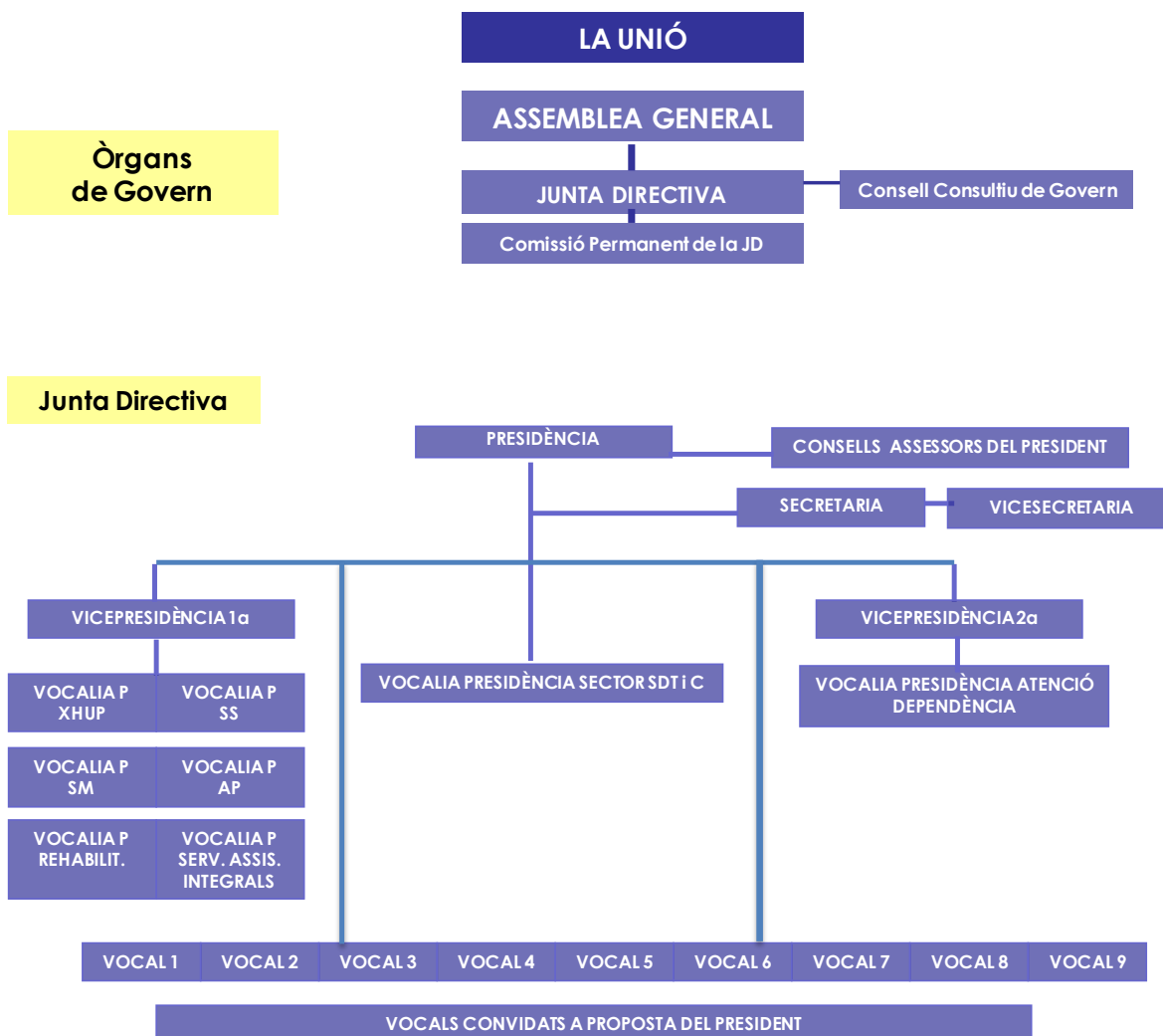
## 7. Organització de La Unió

D'acord amb els Estatuts de La Unió aprovats en Assemblea General de 26 d'abril de 2007, l'organització de La Unió està estructurada en 3 àmbits: òrgans de govern, òrgans de participació i estructura executiva.

### 7.1. Òrgans de govern

Al desembre de 2010, d'acord amb el que disposen els Estatuts caldrà procedir a la renovació de:

- Vice-president 1er
- Vocal-president del Consell de Sector de Serveis Assistencials Integrals
- Vocal 1er
- Vocal 5è
- Vocal 7è
- Vocal 9è



En l'ANNEX II, s'inclou la relació actual dels membres de la Junta Directiva, Consell Consultiu de Govern, Consell Assessor del President i Consell Mèdic Assessor.

## 7.2. Òrgans de participació

La participació dels associats a La Unió es fa realitat en el Consells de Sector, on hi ha representació de totes les entitats associades en funció de les línies d'activitat en les que operen, i en els Consells Tècnics Assessors transversals, on participen experts de les entitats en els àmbits específics de treball.

### Òrgans de Participació

#### CONSELLS DE SECTOR

- COMPOSICIÓ
- \* Vocal -President
- \* Secretari Executiu
- \* Representants associats

- Atenció Primària
- Atenció Especialitzada -XHUP
- Atenció Socio sanitària
- Salut Mental
- Atenció a la dependència
- Serveis Diagnòstics, Terapèutics i Clíniques
- Rehabilitació
- Serveis Assistencials Integrals

#### CONSELLS TÈCNICS ASSESSORS

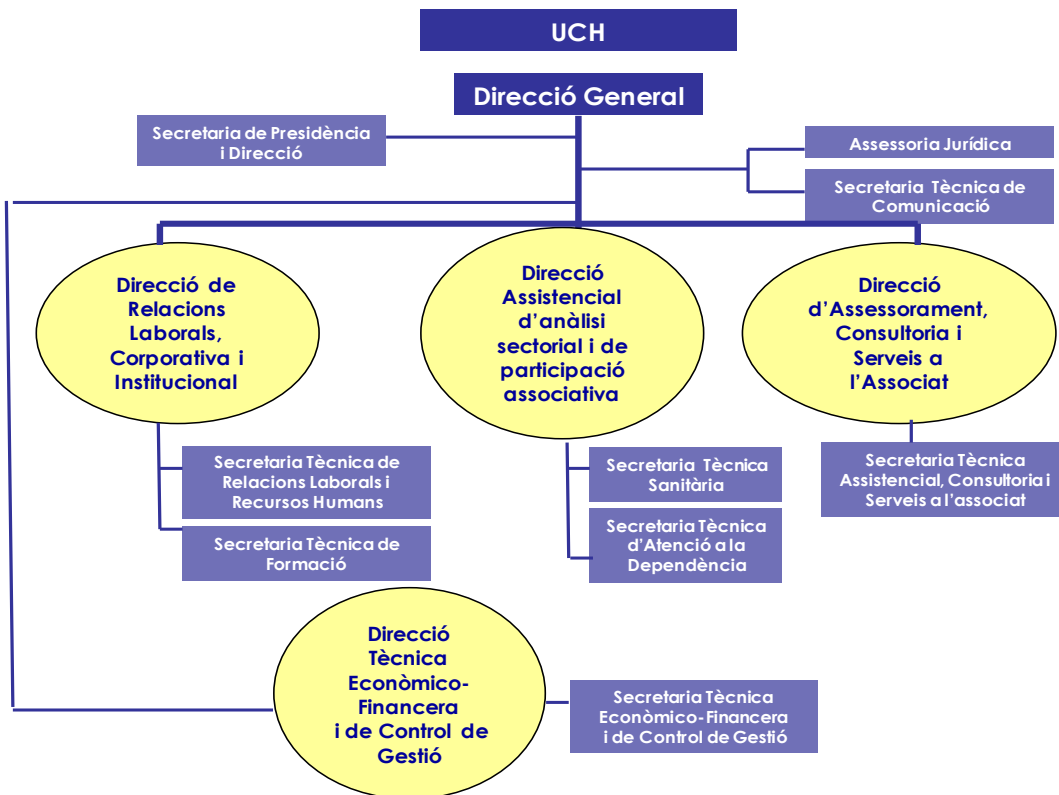
- COMPOSICIÓ
- \* Secretari Executiu
- \* Experts associats

- Gestió Assistencial
- Econòmic Financer
- Recursos Humans
- Treball Social
- Infermeria
- Comunicació i RSC
- Tecnologies i Sistemes d'Informació
- Infraestructures i Equipaments

-Farmàcia (pendent de constitució 2011)

## 7.3. Estructura executiva

L'estructura executiva de La Unió manté el dimensionat de recursos propis i la flexibilitat del treball en equip amb professionals de les entitats associades i professionals externs que afavoreix l'expertesa i l'adaptació de l'estructura a les necessitats reals.



En l'ANNEX III s'inclou la relació de professionals de l'estructura executiva



## 8. Pressupost 2011

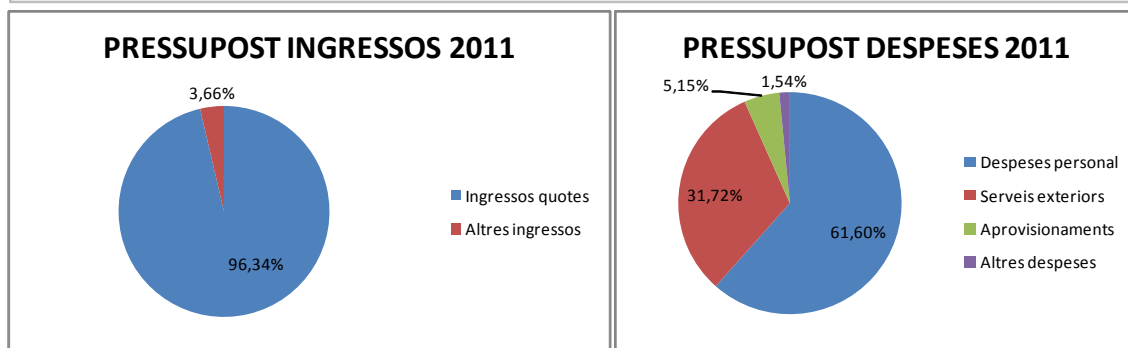
UNIÓ CATALANA D'HOSPITALS Dades en euros	Pressupost aprovat 2010	Esborrany pressupost 2011
<b>INGRESSOS D'EXPLOTACIÓ</b>	<b>1.347.141,20</b>	<b>1.347.141,20</b>
<u>Import net de la xifra de negoci</u>	1.347.141,20	1.347.141,20
<b>DESPESES D'EXPLOTACIÓ</b>	<b>1.345.778,30</b>	<b>1.346.965,44</b>
<u>Aprovisionaments i treballs realitzats altres empreses</u>	66.112,10	66.195,22
<u>Despeses de personal</u>	788.844,50	792.500,00
<u>Serveis exteriors</u>	470.821,70	468.520,22
<u>Altres despeses d'exploració</u>	20.000,00	19.750,00
<b>RESULTAT D'EXPLOTACIÓ</b>	<b>1.362,90</b>	<b>175,76</b>
<b>RESULTAT FINANCER</b>	<b>0,00</b>	<b>0,00</b>
<b>RESULTAT DE L'EXERCICI ABANS D'IMPOSTOS</b>	<b>1.362,90</b>	<b>175,76</b>
<b>RESULTAT DE L'EXERCICI DESPRÉS D'IMPOSTOS</b>	<b>1.362,90</b>	<b>175,76</b>
<b>PREU / VOT</b>	<b>1.418</b>	<b>1.418</b>

El pressupost de l'any 2011, ve marcat per l'entorn econòmic actual i en la partida d'ingressos es preveu una congelació de quotes per segon any consecutiu.

Aquesta congelació dels ingressos va acompanyada d'un pla d'ajustament de la despesa amb l'objectiu de no afectar el nivell i qualitat de l'activitat i servei als associats, tenint en compte que la quota de l'associat és la única i principal font d'ingressos de La Unió.

Alhora es promouran actuacions de patrocini per tal de poder comptar amb recursos addicionals per a activitats específiques previstes en el Pla de treball 2011.

A continuació detallam el pes que tenen cadascuna de les partides en el pressupost 2011:





## DOCUMENTS ANNEXOS





## Annex I. COMPOSICIÓ DE LA UNIÓ, ASSOCIACIÓ D'ENTITATS SANITÀRIES I SOCIALS I ASSOCIATS COL-LABORADORS

Novembre 2010

ENTITATS ASSOCIADES	VOTS
---------------------	------

ASSOCIACIONS	
ACEBA, Associació Catalana d'Entitats de base Associativa	6
AESTE (Asociación de Empresas de Servicios para la Dependencia)	12
AIS, Atenció i Investigació de Socioaddiccions	3
Associació de Paràlisi Cerebral (ASPACE)	3
Federació de Mutualitats de Catalunya	3
Fòrum Salut Mental	18

ENTITATS DE DRET PÚBLIC I PARTICIPADES	
Clínica Girona	9
ConSORCI Hospitalari de Vic	15
ConSORCI Sanitari de l'Alt Penedès	9
ConSORCI Sanitari de l'Anoia	12
ConSORCI Sanitari de Mollet	3
ConSORCI Sanitari de Terrassa	15
ConSORCI Sanitari del Garraf	18
ConSORCI Sanitari Integral	15
Corporació de Salut del Maresma i la Selva	9
Corporació Sanitària Clínic	21
Corporació Sanitària Parc Taulí	21
Gestió de Serveis Sanitaris	12
Gestió i Prestació de Serveis de Salut	3
Institut Assistència Sanitària	15
Institut Català d'Oncologia	9
Parc Sanitari Pere Virgili	6
ConSORCI d'Atenció Primària de Salut de l'Eixample	3
Gestió Pius Hospital de Valls	12
Grup Sagessa	21
Residència Municipal per a la Gent Gran "Vall de Ribes"	1





FUNDACIONS	
Althaia, Xarxa Assistencial de Manresa, Fundació Privada	18
Fundació Casal de Curació	3
Fundació Centres Assistencials i d'Urgències, CAUS	6
Fundació Eulàlia Torras de Beà	3
Fundació Gestió Sanitària Hospital de la Santa Creu i Sant Pau	21
Fundació Hospital Asil de Granollers	15
Fundació Hospital Comarcal Sant Bernabé	9
Fundació Hospital de l'Esperit Sant	12
Fundació Hospital de Sant Pau i Santa Tecla	12
Fundació Hospital Sant Joan de Déu Martorell	12
Fundació Hospital Sant Pere Claver	3
Fundació Institut Guttmann	3
Fundació La Tutela	3
Fundació Nou Barris	3
Fundació Orienta	3
Fundació Privada Horitzó	1
Fundació privada Hospital de Campdevànol	9
Fundació Privada Hospital de Mollet	12
Fundació Privada Hospital Evangèlic	6
Fundació Privada Hospital Sant Jaume d'Olot	9
Fundació Privada Hospital-Residència Sant Camil	1
Fundació Privada Institut de Neurorehabilitació Guttmann	6
Fundació Privada Salut del Consorci Sanitari del Maresme	1
Fundació Privada Sant Francesc Assís	9
Fundació Puigvert. IUNA	15
Fundació Santa Eulàlia	3
Fundació Sociosanitària de Barcelona	6
Fundació Sociosanitària de Manresa	12
Fundació Sociosanitària i Social Santa Tecla	3
Fundació Vallparadís	9
Fundació Vidal i Barraquer	3
Fundación Quiron	9
Grup Catalònia pro persones amb discapacitat intel·lectual	6
Hospital Plató Fundació Privada	9
Hospital Sant Celoni FP	12
Sant Joan de Déu Serveis Sociosanitaris Fundació Privada	6
Serveis de Salut Integral el Baix Empordà - Hospital de Palamós	15







<b>MUTUALITATS</b>	
Hospital Asepeyo - Sant Cugat	9
Mútua de Granollers	3
Mútua Terrassa	18
Mutuam, MPS	6

<b>ORDES RELIGIOSOS</b>	
Benito Menni Complex Assistencial en Salut Mental	12
Centre Psicopedagògic Ntra. Sra. de Montserrat	3
Clínica Salus Infirmorum	9
Germanes Hospitalàries del Sagrat Cor. Hospital Sant Rafael	12
Hospital Sant Joan de Déu d'Esplugues	18
PSSJD - Hospital de Sant Boi	9
PSSJD - Serveis Salut Mental	15
Sagrat Cor Serveis de Salut Mental	9
Sant Joan de Déu de Lleida	3

<b>SOCIETATS MERCANTILS</b>	
Aran Salut, Serveis Assistencials Integrats S.L	9
Capio. Hospital General de Catalunya	12
Centre d'accidents i rehabilitació Gramenet	1
Centre de Diagnòstic per la imatge Dr. Manchon	3
Centre de Rehabilitació del Vallès - CERVA-	3
Centre de Rehabilitació Preventiva Laboral	1
Centre Immunològic de Catalunya, S.A.	1
Centre Mèdic Creu Groga	1
Centre Psicoteràpia Barcelona-Serveis de Salut Mental - CPB SSM	3
Cetir Centre Mèdic, S.L.	6
Clínica Barceloneta	6
Clínica Dental Miravé	1
Clinica Galatea (Serra de Vilana, SA)	1
Clínica Nostra Senyora de Guadalupe	6
Clínica Sagrada Família	9
Clínica Secretario Coloma SL	3
Clínicas de Catalunya /Gesclinic AIE	21





<b>SOCIETATS MERCANTILS</b>	
Consultori Bayés Vic, SL	3
Corporació Fisiogestió	9
CRC Corporació Sanitària	3
Fisiosport Maresme	1
General Lab, S.A.U.	9
Grup Corachán	3
Institut Mèdic per la Imatge	3
Institut Pere Mata	12
IRITEB, S.A.	1
ITA Catalunya. Institut de Trastorns Alimentaris	3
Labco Diagnostics España, S.L.	1
Laboratorio Dr. F. Echevarne Análisis, S.A.	9
Sanatori Villablanca	9
SAR Residencial i Assistencial Sociosanitari, S. A.	3
Serveis Auxiliars a la Sanitat AIE	1
STS Gestió de Serveis Socio-sanitaris, S.L.	3
Trafisaba	1
TRAUMARE, S.L	1
UCCER -UNIÓ CATALANA DE CENTRES DE REHABILITACIÓ-	1
VIARTIS	1
<b>TOTAL VOTS</b>	<b>852</b>





Novembre 2010

<b>ASSOCIATS COL-LABORADORS</b>
ACCENTURE
ARAMARK
BIONEXO
CARBUROS METÁLICOS
CATERING ARCASA
CONFIDE, CORREDURÍA DE SEGUROS Y REASEGUROS, S.A.
CURTO CONSTRUCCIONS
FARMAEGARA
FERROVIAL SERVICIOS
GESAWORLD
GRUPO FUNDOSA
IBM
INTERHOSPITÀLIA
MESSER
NIXA
ORANGE (ALPI)
PALEX MEDICAL, S.A.
PUJADA TEC S.L.
PUNTEX
SELMAR S.A. GRUP DERICHEBOURG
SIEMENS
SODEXO
TELSTAR TECHNOLOGIES, S.L.
TEYCO, S.L.
UNIT4
WILLIS S&C CORREDURÍA DE SEGUROS





## Annex II. MEMBRES DE LA JUNTA DIRECTIVA, CONSELL CONSULTIU DE GOVERN, CONSELL ASSESSOR DEL PRESIDENT I CONSELL MÈDIC ASSESSOR (novembre 2010)

### MEMBRES DE LA JUNTA DIRECTIVA

<b>President *</b>	F. Hosp. Resid. Sant Camil	Boi Ruiz
<b>Vicepresident 1r *</b>	Fundació H Sant Pau i Sta. Tecla	Joan M. Adserà
<b>Vicepresident 2n *</b>	Mútua de Terrassa	Esteve Picola
<b>Secretari *</b>	Institut Pere Mata	Joan Amigó
<b>Vicesecretari *</b>	Hospital Sant Joan de Déu	Joaquim Erra
<b>Vocal-pres. Sector At. Esp. d'Aguts *</b>	Corp. Sanitària Parc Taulí	Helena Ris
<b>Vocal-pres. Sector Mitja i Ll. Estada *</b>	Clínica Barceloneta	Josep Ganduxé
<b>Vocal-pres. Sector d'Atenció Primària</b>	ACEBA	Jaume Sellarés
<b>Vocal-pres. Sector de Salut Mental *</b>	Benito Menni CAI SM	Joan Orrit
<b>Vocal-pres. Sector de SDT i C Privades</b>	Hospital General de Catalunya	Xavier Mate
<b>Vocal-pres. Sector Atenció Dep. *</b>	AESTE	Pedro Cano
<b>Vocal-pres. Sector de Rehabilitació</b>	Fisiogestió	Josep M Padrosa
<b>Vocal-pres. Sector S A Integrals</b>	SAS, AIE (Osona)	Oriol Morera
<b>Vocal 1r *</b>	Fundació Institut Guttmann	Josep M. Ramírez
<b>Vocal 2n</b>	Clínicas de Catalunya	Rafael Barba
<b>Vocal 3r</b>	Fundació Puigvert	Martí Masferrer
<b>Vocal 4t</b>	Serveis Salut Integrats Baix Empordà	Jordi Calsina
<b>Vocal 5è</b>	Hospital Clínic	Raimon Belenes
<b>Vocal 6è</b>	CRC	Norbert Galindo
<b>Vocal 7è</b>	Fundación Quirón	Bartolomé Martínez
<b>Vocal 8r *</b>	Althaia	Manel Jovells
<b>Vocal 9è</b>	Hospital Sant Rafael	Juan I Barrachina
<b>Vocals assistents a prop. president</b>	Fòrum SM SAGESSA * F. Hospital de l'Esperit Sant Hospital Plató H de Campdevàrol Labco Diagnòstics España, S.L. Grup Catalònia ConSORCI Hospitalari de Mollet	Josep Fàbregas Enric Agustí M Teresa Esteva Jordi Pujol Joan Grané Albert Sumarroca Joaquim Serrahima Jaume Duran
<b>Vocals assistents Col·laboradors</b>	Catering Arcasa	Artur Arqués

\* Membres de la Comissió Permanent





**MEMBRES DEL CONSELL CONSULTIU DE GOVERN**

Boi Ruiz Eusebi Cima	President de La Unió Catalana d'Hospitals President del Consell Consultiu de Govern de La Unió Patró d'Aspace
Albert Núñez Feliu Sucarrats Ivan Planas Jaume Pujol Joan M Adserà Joan Pujol Joaquim Erra Josep Prat Miquel Valls Rafael Suñol Raimon Bergós Vicenç Conca Joan Amigó	President de Fisiogestió President de Clínica Barceloneta Gerent d'Empreses Públiques i Consorcis Arquebisbe de Tarragona. Fundació Hospital Sant Pau i Santa Tecla Vicepresident 1r de La Unió Catalana d'Hospitals Secretari general de Foment del Treball Nacional Director de la Cúria Provincial de l' Orde de Sant Joan de Déu Director general d'Innova, Grup d'Empreses Municipals President de la Cambra de Comerç de Barcelona President de la Federació de Mutualitats Secretari de la Coordinadora Catalana de Fundacions President de Grup Catalònia Secretari de La Unió Catalana d'Hospitals
Roser Fernández	Directora general de La Unió Catalana d'Hospitals

**MEMBRES DEL CONSELL ASSESSOR DEL PRESIDENT**

Boi Ruiz	President de La Unió Catalana d'Hospitals
Adolf Todó Antoni Esteve Esperança Martí Feliu Sucarrats Guillem López-Casasnovas Jaume Suana Joan Grau Joan Pujol Jordi Codina Josep M Ureta Josep Martí Josep Prat Miquel Valls Pere Ibern Ramon Roca Ramon Vallbé Werner Knuth	Director general de Caixa Catalunya President de Laboratoris Dr. Esteve Presidenta de la Fundació Puigvert President de Clínica Barceloneta Catedràtic de la Facultat de Ciències Econòmiques Empresarials de la UPF Ex –Vicepresident de La Unió Catalana d'Hospitals Ex –Vicepresident de La Unió Catalana d'Hospitals Secretari general de Foment del Treball Nacional Consultor Cap d'opinió de El Periódico de Catalunya Director de Mapa Comunicació Director general d'Innova, Grup d'Empreses Municipals President de la Cambra de Comerç de Barcelona Professor associat al Departament d'Economia i Empresa de la UPF President de Fenin Catalunya Soci Director del Bufet Vallbé Advocats President de Fenin Espanya (fins el març) President del Grup Palex (des de setembre)
Roser Fernández	Directora general de La Unió Catalana d'Hospitals





### MEMBRES DEL CONSELL MÈDIC ASSESSOR

Boi Ruiz	President de La Unió Catalana d'Hospitals
Albert Oriol Bosch	Fundació Educació Mèdica
Antoni Trilla	Corporació Sanitària Clínic
Gerard Martí	SCIAS Hospital de Barcelona
Jaume Aubia	Col·legi Oficial de Metges de Barcelona
Josep Maria Tabernero	Hospital Vall d'Hebron
Leonor Ancochea	CAP Roger de Flor – Mutuam
Manel Peiró	ESADE
Miquel Àngel Asenjo	Universitat de Barcelona
Oriol Morera	Consorci Hospitalari de Vic
Pere Monràs	Fundació Cercle per al coneixement
Roser Fernández	Directora general de La Unió Catalana d'Hospitals





## Annex III. ESTRUCTURA EXECUTIVA

### Direcció :

<b>Direcció General:</b> Roser Fernández	<a href="mailto:roserfernandez@uch.cat">roserfernandez@uch.cat</a>
<b>Direcció de Relacions Laborals, Corporatives i Institucionals:</b> Xavier Gibert	<a href="mailto:xaviergibert@uch.cat">xaviergibert@uch.cat</a>
<b>Direcció Assistencial d'anàlisi sectorial i de participació associativa:</b> Anna Riera	<a href="mailto:annariera@uch.cat">annariera@uch.cat</a>
<b>Direcció d'Assessorament, consultoria i serveis a l'associat:</b> Joan M. Ferrer	<a href="mailto:joanmferrer@uch.cat">joanmferrer@uch.cat</a>
<b>Direcció Tècnica Economicofinancera i de Control de Gestió:</b> Carles Loran	<a href="mailto:carlesloran@uch.cat">carlesloran@uch.cat</a>
<b>Assessoria Jurídica:</b> Josep M Bosch	<a href="mailto:jmbosch@uch.cat">jmbosch@uch.cat</a>

### Equip Tècnic:

<b>Secretaria Tècnica de Comunicació:</b> Cristina Aragüés	<a href="mailto:cristinaaragues@uch.cat">cristinaaragues@uch.cat</a>
<b>Secretaria Tècnica de Relacions Laborals, Corporativa i Institucional:</b> Héctor Cantero	<a href="mailto:hectorcantero@uch.cat">hectorcantero@uch.cat</a>
<b>Secretaria Tècnica de Formació:</b> Mariela Marí	<a href="mailto:marielamari@uch.cat">marielamari@uch.cat</a>
<b>Secretaria Tècnica Sanitària:</b> Mercè Estrem	<a href="mailto:merceestrem@uch.cat">merceestrem@uch.cat</a>
<b>Secretaria Tècnica d'Atenció a la Dependència:</b> Montserrat Pareja	<a href="mailto:montserratpareja@uch.cat">montserratpareja@uch.cat</a>
<b>Secretaria Tècnica Economicofinancera i de Control de Gestió:</b> Sergi Pedrol Leandro Skufca	<a href="mailto:sergipedrol@uch.cat">sergipedrol@uch.cat</a> <a href="mailto:leandroskufca@uch.cat">leandroskufca@uch.cat</a>
<b>Secretaria Tècnica Assistencial, Consultoria i Serveis a l'associat:</b> Vanessa Massó <i>Plaça vacant</i>	<a href="mailto:vanessamasso@uch.cat">vanessamasso@uch.cat</a>
<b>Secretaria de Presidència:</b> Ana Carmen <b>Secretaria de Direcció:</b> Carme Ortega <b>Equip administratiu:</b> Raquel García Yolanda Muñoz Carlota Valera	<a href="mailto:anacarmen@uch.cat">anacarmen@uch.cat</a> <a href="mailto:carmenortega@uch.cat">carmenortega@uch.cat</a> <a href="mailto:raquelgarcia@uch.cat">raquelgarcia@uch.cat</a> <a href="mailto:yolandamunoz@uch.cat">yolandamunoz@uch.cat</a> <a href="mailto:carlotavalera@uch.cat">carlotavalera@uch.cat</a>





## Plantilla prevista:

RECURSOS HUMANS	PERSONAL LABORAL PPE	CONSULTORS EXTERNS PPE
	2010/2011	2010/2011
Direcció i Tècnics	9/9	1
Administratius	3/4	--
<b>Total</b>	12/13	1

## Col·laboradors externs:

Bufet Vallbé

Assessoria Laboral

COMTEC

Consultoria en Qualitat

Faura-Casas Auditors Consultors

Assessoria Fiscal, Protecció de Dades

MEDIA &amp; ADVERTISING &amp; PUBLICITY ADVISERS (MAPA) Consultoria de Comunicació

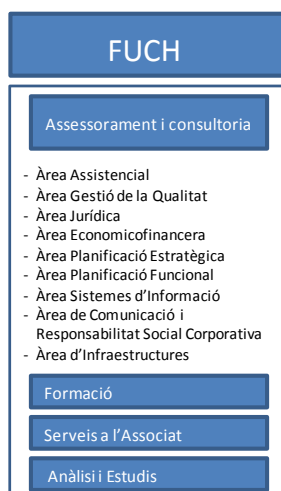
## Fundació Unió:

La Fundació Unió Catalana d'Hospitals (Fundació Unió) va ser creada amb la finalitat de contribuir a la racionalització i millora en els àmbits tècnic, econòmic i financer del règim de prestació de serveis de naturalesa sanitària i social.

Les seves finalitats són:

- El foment de la investigació sobre gestió i distribució dels recursos
- La coordinació i supervisió de la gestió d'institucions i establiments
- L'elaboració i aplicació pràctica d'instruments de gestió

La Fundació Unió posa a l'abast dels associats a La Unió el seu coneixement a través de diversos serveis de:







## Annex IV. REPRESENTACIÓ DELS ASSOCIATS

### Representació en els àmbits desenvolupats per l'Administració sanitària:

#### Departament de Salut i vinculats:

- Consell d'Administració de l'Agència d'Informació, Avaluació i Qualitat en Salut: **Roser Fernández**
- Comissió de Formació Postgraduada del Personal Sanitari del Departament de Salut: **Xavier Gibert**
- Consell Assessor del Pla Director de Política Científica: **Anna Riera**
- Consell Assessor Pla Director Sociosanitari: **Josep Ganduxé**
- Consell Assessor Pla Director de Salut Mental i Addiccions: **Joan Orrit**
- Consell Assessor Pla Director de Malalties Circulatories: **Anna Riera**
- Consell Assessor del Pla Director de Malalties de l'aparell Respiratori: **Anna Riera**
- Consell Assessor del Pla Director d'Oncologia: **Anna Riera**
- Consell Assessor del Pla Director d'Immigració i Cooperació: **Xavier Gibert**
- Consell Assessor del Pla director de l'Atenció a les Malalties Reumàtiques i de l'Aparell Locomotor: **Miquel Pons**
- Model d'atenció en oftalmologia i criteris de planificació: **Antoni Salvador**
- Protocol per a la prevenció del limfedema secundari al tractament del càncer de mama: **Gemma Moncasi**
- Consell Assessor del PIUC: **Anna Riera, Fermí Roquetas**
- Consell de la Profesió Mèdica de Catalunya: **Boi Ruiz, Oriol Morera, Anna Riera, Xavier Gibert**
- Consell de la Profesió d'Infermeria de Catalunya: **Pilar Gili, Dolors Llorens, Lena Ferrús, Sílvia Ferrer**
- Junta de Govern de l'IES: **Boi Ruiz**
- Comissió Permanent de la Junta de Govern de l'IES: **Roser Fernández**
- Comitè de Direcció Centre de Serveis TIC SALUT: **Roser Fernández**
- Comitè de Qualitat del Departament de Salut: **Roser Fernández i Joan Maria Ferrer**
- Comissió Assessora del sector d'assistència sanitària lliure. Departament de Salut: **Roser Fernández i Xavier Mate**
- Comitè Directiu de la Central de Resultats: **Roser Fernández**
- Comissió Tècnica Central Resultats: **Anna Riera, Dolors Heras**
- Comitè Directiu del projecte de la HCC de Catalunya: **Roser Fernández**
- Comitè Tècnic del projecte de la HCC de Catalunya: **Joan M Adserà**
- Comitè Tècnic del Model d'Accreditació d'Atenció Sociosanitària: **Joan Maria Ferrer**
- Comitè Tècnic del Model d'Accreditació en Salut Mental i Addiccions: **Joan Maria Ferrer**
- Comitè Tècnic del Model d'Accreditació dels Equips d'Atenció Primària: **Joan Maria Ferrer**
- Comitè directiu per l'aplicació de la llei orgànica 2/2010 Interrupció Voluntària de l'Embaràs: **Anna Riera**
- Comissió de Seguiment Pla d'Innovació en Atenció Primària i Salut Comunitària:
  - Consell Assessor: **Jaume Sellarés**
  - Comissió de Seguiment: **Dolors Llorens i Albert Casasa**
- Comissió assessora d'estudis post autorització: **Rosa Tomàs**
- Comissió Desburocratització d'Atenció Primària: **Xavier Pañart**
- Comitè funcional HCC: **Marta Jubert**
- Consell Assessor de l'ICAM: **Xavier Gibert**
- Programa per al desenvolupament del diagnòstic per la imatge. Departament de Salut: **Lluís Donoso i Norbert Galindo**
- Mesa del Medicament: **Anna Riera, Mercè Estrem, Imma Torres**
- Comitè organitzador de la III Jornada de Direccions d'Infermeria de Catalunya: **Mercè Estrem**
- Pla d'actuació per prevenir els efectes de l'onada de calor sobre la salut (POCS): **Anna Riera, Mercè Estrem**
- Comissió Taula Tècnica Sociosanitària: **Josep Ganduxé**





#### CatSalut (Servei Català de Salut):

- Consell Català de Salut: **Boi Ruiz**
- Consell de Direcció del CatSalut : **Roser Fernández**
- Consell de Salut de la Regió del Barcelonès Nord i Maresme: **Josep M Ramírez**
- Consell de Salut del Consorci Sanitari de Barcelona: **Feliu Sucarrats**
- Comissió Tècnica de la Central de Balanços: **Carles Loran, Dolors Heras**
- Grup per a la nova regulació de les xarxes assistencials : **Anna Riera i J. M Bosch**
- Comissió de sistemes de pagament: **Anna Riera**
- Comitè Directiu de la recepta electrònica: **Roser Fernández**
- Comitè tècnic de la recepta electrònica: **Xavier Company**
- Comissió per a la metodologia d'assignació d'una DMA per a la farmàcia d'Atenció Primària i model de coresponsabilització 2010: **Anna Riera**
- Comissió de treball per a establir una metodologia per a l'assignació d'una DMA per a la MHDA i model de coresponsabilització 2010: **Anna Riera, Miquel Pons**
- Programa d'harmonització farmacoterapèutica de la medicació hospitalària (MHDA) del CatSalut:
  - Comissió farmacoterapèutica de MHDA: **Anna Riera, Miquel Pons**
  - Consell Assessor de MHDA: **M<sup>a</sup> Queral Gorgues, Josep Gumà**
- Comissió de serveis d'alta especialització (comissió de terciarisme): **Roser Fernández**
- Comissió de treball CMBD dels serveis d'urgències: **Anna Riera, Mercè Estrem**
- Grup de treball del model de transport i coordinació del SEM: **J. Manuel Salmerón, Toni Artigues, Sebastian Sarro, Josep Roman**
- Grup de treball anàlisi de la part variable i indicadors qualitius de les bases assistencials del SEM: **Lydia Padró, Anna Riera**
- Taller de criteris de planificació sobre diagnòstic per la imatge:
  - Radiologia convencional: **Eduard Sanchis**
  - Mamografia: **Melcior Sentis**
  - TAC i RM: **Marina Rovira J. Carles Vilanova**
  - Ecografia: **Amalia Ribas, Antonio Martínez, Enric Montserrat**
  - Medicina Nuclear: **Francesca Pons, Lluís Bernà, Emili Martínez**

#### Representació en altres àmbits sectorials:

- Guia autoprotecció centres sanitaris de la Direcció General de Protecció Civil: Rafel Padrós
- Consell de Participació de Benestar Social Diputació de Barcelona: Montserrat Pareja
- Comisión de vigilancia y arbitraje del Convenio para la asistencia de accidentados de tráfico (UNESPA): **Carles Loran**
- Subcomissió Permanent de Catalunya del Conveni UNESPA: **Carles Loran**
- Comissions relatives a la pòlissa d'assegurança de responsabilitat civil:
  - Comissió Tripartida: **Roser Fernández**
  - Comissió d'Institucions: **Roser Fernández**
  - Comissió de Seguiment : **Joaquim Serrahima**
  - Comissió Tècnica d'Institucions: **Josep M. Bosch**
- Comissió paritària de Formació continuada del sector sanitari de Catalunya: **Mariela Marí, Pilar Gili, Eulàlia Guix, Francisco Rodríguez**
- Federació Catalana d'Atenció a la dependència (FCAD): **Ramon Llibre, Joaquim Serrahima, Pedro Cano**





## Annex V. ÀMBITS D'ASSESSORAMENT, CONSULTORIA I SERVEIS

Cartera de serveis que actualment s'ofereixen als associats:

### Assessorament de l'organització i la gestió sanitària

- Informació general i normativa de l'àmbit sanitari
- Planificació estratègica i plans d'empresa
- Plans de viabilitat de centres
- Suport a la gestió empresarial de centres sanitaris, sociosanitaris i socials
- Plans funcionals i disseny de serveis
- Diagnòstic organitzatiu
- Assessorament i acompanyament per a preparar l'Accreditació de centres hospitalaris d'atenció aguda, centres sociosanitaris, centres de salut mental, equips d'atenció primària i centres i residències d'atenció a les persones amb dependència
- Gestió de la qualitat (certificacions ISO, autoavaluació EFQM)
- Anàlisi i gestió per processos
- Gestió de plans de comunicació
- Gestió dels sistemes d'informació
- Comitè Ètic d'Investigació Clínica (CEIC)
- Assessorament expert en Aliances Estratègiques
- Diagnòstic executiu i pla d'ajustament (projecte ObreFutur)

### Assessorament per la gestió econòmica, financera, patrimonial i administrativa

- Informació general i normativa
- Fiscalitat
- Comptabilitat
- Anàlisis econòmiques sectorials
- Gestió de cobraments
- Acord Sanitel: gestió conjunta de les comunicacions telefòniques als associats

### Assessorament jurídic

- Gabinet jurídic
- Gabinet d'assessorament de responsabilitat civil professional
- Assessorament en matèria de protecció de dades: codi tipus, auditoria, implementació de mesures de seguretat, formació i defensa jurídica d'expedients sancionadors
- Assessorament jurídic en aliances estratègiques

### Assessorament per a la gestió laboral i de recursos humans

- Negociació de convenis col·lectius del sector sanitari i social
- Comissions paritàries dels convenis col·lectius
- Aplicació dels convenis col·lectius del sector
- Selecció de Personal
- Servei d'intermediació laboral
- Contractes-programa sectorials de Formació Continuada
- Prevenció de Riscos Laborals
- Professiogrames i descripció de llocs de treball
- Plans de Formació continuada
- Coaching executiu





### Consultoria en comunicació i RSC

- Assessorament, consultoria i estratègia en comunicació
- Comunicació corporativa
- Comunicació interna
- Gestió de crisi
- Plans de mitjans
- Patrocini, mecenatge, Responsabilitat Social Corporativa
- Relacions públiques
- Programes formatius
- Comitè d'experts
- Elaboració i redefinició de pàgines web
- Informes i avaluació de resultats
- Producció de materials corporatius, periodístics i publicitaris
- Responsabilitat Social d'Empresa i Sostenibilitat

