



*La Unió*  
Associació d'Entitats  
Sanitàries i Socials

## Pla de treball 2012

*Repensar el model, fer front a la crisi*

Aprovat en Junta Directiva de 24 de novembre de 2011





# ÍNDEX

1. Presentació.....	4
2. REPENSANT EL MODEL SANITARI: anàlisi i propostes per a una revisió constructiva del model sanitari català. Escenaris 2012.....	6
Nous Escenaris 2012 .....	7
3. Objectius de La Unió 2012.....	9
3. 1. Objectius operatius .....	10
3. 2. Objectius sectorials .....	12
3. 3. Objectius corporatius .....	13
4. Pla d'Objectius i actuacions sectorials 2012 .....	15
4.1. Objectius i actuacions dels consells de sector .....	16
4.2. Objectius i actuacions dels consells tècnic assessors.....	30
5. Cartera de serveis a l'associat .....	42
5.1. Consultoria de Gestió .....	42
5.2. Protecció de Dades - Codi Tipus.....	43
5.3. Qualitat, Acreditació i Benchmarking .....	43
5.4. Consultoria Assistencial.....	43
5.5. Estudis i Recerca.....	44
5.6. Formació.....	44
5.7. Altres Serveis.....	44
6. Els associats.....	45
6.1. Entitats associades.....	45
6.2. Fòrum Associats Col·laboradors – FAC .....	46
6.3. Convenis col·lectius.....	46
7. Organització de La Unió .....	47
7.1. Òrgans de govern.....	47
7.2. Òrgans de participació .....	48





7.3. Estructura executiva .....	48
8. Pressupost 2012 .....	49
DOCUMENTS ANNEXOS .....	50
Annex I. COMPOSICIÓ DE LA UNIÓ, ASSOCIACIÓ D'ENTITATS SANITÀRIES I SOCIALS I ASSOCIATS COL·LABORADORS .....	51
Annex II. MEMBRES DE LA JUNTA DIRECTIVA I CONSELL CONSULTIU DE GOVERN (novembre 2011) .....	56
Annex III. ESTRUCTURA EXECUTIVA .....	58
Annex IV. REPRESENTACIÓ DELS ASSOCIATS .....	60
Annex V. ÀMBITS D'ASSESSORAMENT, CONSULTORIA I SERVEIS .....	62





## 1. Presentació

El **Pla de Treball 2012 (PdT 2012)** se segueix emmarcant en les directrius del **Pla Estratègic de La Unió 2010-2015**, aprovat en l'Assemblea General de 17 de desembre de 2010.

Els **escenaris econòmics i pressupostaris**, i les estratègies desenvolupades en el marc de la **nova legislatura**, ens han anat marcant la necessitat de replantejar respostes entorn a aquests **nous paradigmes** polítics, econòmics, assistencials, laborals i professionals, tecnològics i socials.

El debat sobre la sostenibilitat del sistema, el necessari ajustament en els recursos que s'hi destinen, la configuració de la xarxa i dels conjunt del sector de la sanitat i d'atenció a la dependència requerirà prendre **decisions estratègiques de futur** que requereixen de **lideratges** i del **compromís** de tots els agents del sector.

I des d'aquesta voluntat de compromís el **PdT 2012 de La Unió** reforça les **línies de treball** en base a les propostes plantejades en el document "**REPENSANT EL MODEL SANITARI: anàlisis i propostes per a una revisió constructiva del model sanitari català**". Caldrà abordar elements claus del model contextualitzats a una nova realitat que exigeix canvis transformacionals. Tot plegat, amb els seus èxits i fracassos, configura el que és la realitat actual. Aquest punt de partida se'ns mostra en l'especial context actual de crisi, amb una urgent necessitat de repensar aquest model, d'analitzar allò que funciona i el que podria millorar, de ser ambiciosos per a refundar aquelles parts que han de sustentar el futur més proper: temps, doncs, de repensar, reflexionar i actuar. Aquesta voluntat és la que configura les actuacions proposades en aquest Pla de Treball per al 2012. Per això parlem de **Repensar el model, fer front a la crisi**.

Aquesta situació, compartida també pel sector social i d'atenció a la dependència dibuixa també, un escenari complex que requereix afrontar nous reptes per al sector, que des de l'actuació conjunta, reitera la seva voluntat de construir un sistema d'atenció a les persones adequat a les necessitats d'aquestes i als recursos de què es disposa.

Al 2011 ambdós sectors han hagut d'assumir mesures d'adaptació a uns nous escenaris econòmics i pressupostaris que han afectat a les polítiques d'empresa i als marcs de negociació col·lectiva. Al 2012 haurem de passar d'adaptacions conjunturals a estructurals, i el sector ha d'estar preparat per assumir-les sense posar en joc la qualitat de l'atenció. Pot ser una **oportunitat a la millora de la competitivitat i excel·lència del sistema i de les organitzacions**. Per això però, cal que es prenguin decisions clau per a la sostenibilitat del sistema i es defineixi un escenari a mig termini que permeti orientar les polítiques d'empresa i, alhora que s'avanci efectivament en la desadministrativització de les estructures de provisió de la xarxa i s'aposti per una governança dels sistema que reforci el paper de l'administració sanitària i d'atenció a la dependència en l'acreditació, planificació, contractació i avaluació de serveis que promogui una xarxa de provisió competent en resultats assistencials i econòmics i propera a les necessitats reals dels ciutadans.

Aquest entorn ens segueix obligant a tornar a posar en valor els conceptes d'**autonomia de gestió, gestió professionalitzada, la col·laboració públicoprivada, transparència i rendiment de comptes, innovació i capacició**, a partir del compromís de generar model més enllà dels interessos particulars, a partir del pacte i el consens, de les aliances estratègiques i institucionals i d'una nova manera d'entendre i exercir el concepte de lleialtat institucional. Aquest és un dels eixos clau que inspira el PdT 2012.





Metodològicament, a partir de les línies estratègiques 2010-2015, el PdT 2012 manté l'estructura d'objectius i actuacions, diferenciant els que són operatius, sectorials i corporatius i amb un pla de treball concret per a cada consell de sector i consell tècnic assessor com a principals espais de participació i proactivitat de l'associat.

El Pla de Treball s'ha elaborat a partir de la **participació dels associats** en els diversos consells i grups de treball. Una vegada més volem agrair molt sincerament la seva participació activa i el seu compromís.

La Junta Directiva de La Unió

24 de novembre de 2011

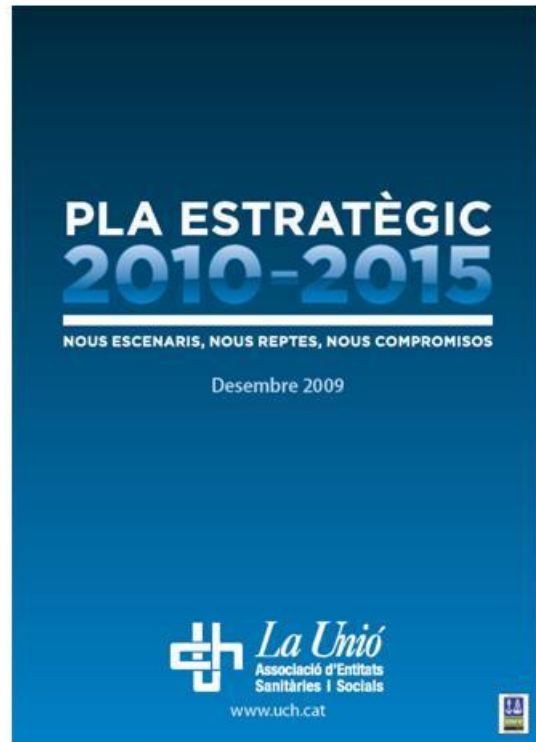
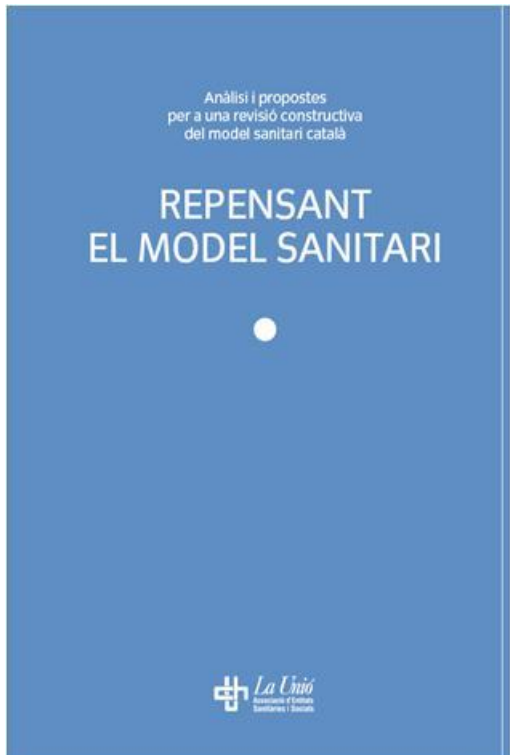




## 2. REPENSANT EL MODEL SANITARI: anàlisi i propostes per a una revisió constructiva del model sanitari català. Escenaris 2012.

El document, **REPENSANT EL MODEL SANITARI: anàlisi i propostes per a una revisió constructiva del model sanitari català**, fruit d'un procés participatiu que es presentà l'octubre de 2011, vol ser l'expressió de la voluntat de La Unió a contribuir en el manteniment de l'actual conjuntura econòmica i en l'empeny a repensar les formes. Però segur que cal, primer, analitzar el model i el marc, recollir els valors compartits i fer propostes que estiguin en la línia de desenvolupar el model del qual ens volem dotar, separant el que és nuclear i el que és accessori. Moment, per tant, de refundar el model, sense menystenir cap dels valors que el fan possible en la realitat actual, proposant aquells camins que puguin fer un millor servei a tots els ciutadans.

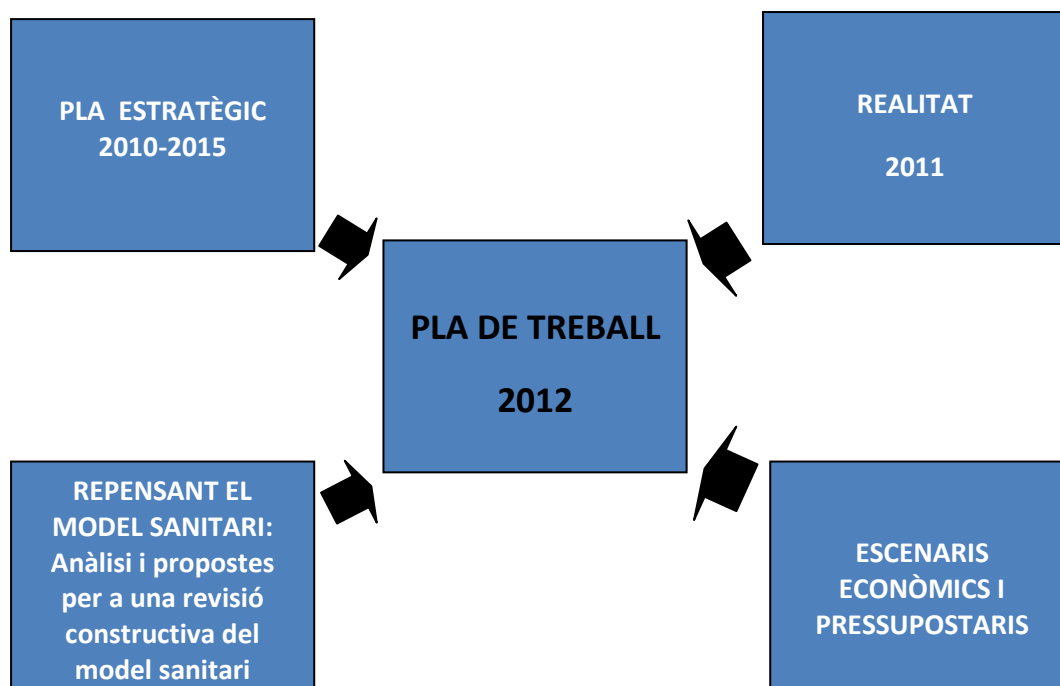
Des de la reflexió compartida, des de l'evidència d'allò que funciona i d'allò que sabem millorable, volem així contribuir positivament, constructivament, a fer possible la seva sostenibilitat i la garantia de servei i d'excel·lència.



## Nous Escenaris 2012

En el marc del Pla Estratègic 2010-2015 i el document de posicionament de La Unió, el **Pla de Treball 2012** ve marcat per la pròpia **realitat del 2011** i per la realitat dels **escenaris econòmics i pressupostaris futurs**.

En aquest nou context caldrà reformular la resposta als nous paradigmes polítics, econòmics, assistencials, laborals i professionals, tecnològics i socials.



Les mesures per a la reducció del dèficit públic adoptades per l'Estat espanyol i adaptades pel govern català han afectat als escenaris de contractació i pagament a les entitats sanitàries i d'atenció a la dependència, a les retribucions dels professionals i als entorns de la negociació col·lectiva.

Els escenaris previstos pel 2012, des del punt de vista pressupostari, no són massa més esperançadors. L'objectiu de dèficit públic de l'Estat espanyol impacta en els escenaris pressupostaris de la Generalitat de Catalunya. Els ajustaments pressupostaris, iniciats en el 2011, han suposat un impacte important per al sistema de salut.

Per tant, el debat sobre la sostenibilitat del sistema, de la xarxa, del sector de la sanitat i de l'atenció a la dependència requerirà prendre decisions estratègiques de futur que hauran de ser liderades des del Departament i des del propi sector, i que entenem que s'ha de fer amb complicitat i compromís de tots els agents del sector.



La Unió, en aquest context, inclou com a **prioritats del Pla de Treball 2012**:

- 1.- Participar proactivament amb **propostes sistèmiques sobre elements estratègics del model**, coherents amb els principis i valors que ha defensat sempre La Unió, i adaptats a una nova realitat que exigeix de canvis transformacionals.
- 2.- **Impulsar el canvi transformacional en l'àmbit de les organitzacions**, posant en valor la seva capacitat d'adaptació als nous paradigmes, reforçant la seva capacitat de govern i de gestió i la seva capacitat d'afrontar estratègies de futur sostenibles, innovadores, liderades pels professionals i visibles per als ciutadans.
- 3.- Reforçar l'espai de relació amb els **professionals assistencials** en el marc de les organitzacions que doni resposta als valors del professionalisme.
- 4.- Promoure la proximitat de les organitzacions en els **entorns comunitaris** i amb els ciutadans afavorint l'ús coresponsable dels recursos.
- 5.- Reforçar les plataformes de **connectivitat entre les organitzacions i empreses del sector** per promoure aliances, partenariats, i aprenentatges.





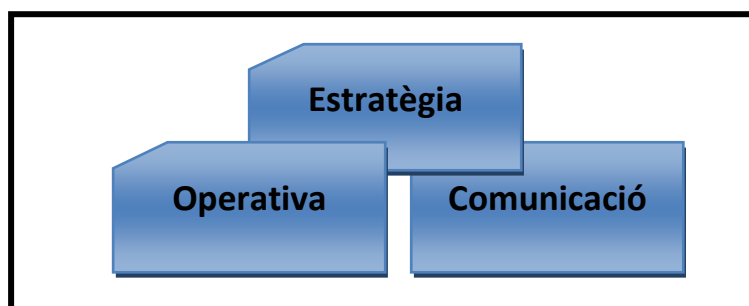


### 3. Objectius de La Unió 2012

Els objectius de La Unió pel 2012, que emanen de les anteriors línies estratègiques, i sobre la base dels que es desplegaran els projectes i actuacions, s'estructuren en tres grans blocs:

- **Objectius operatius (E):** adreçats a donar resposta a les línies estratègiques de La Unió mitjançant actuacions que generen estat d'opinió i propostes estratègiques per orientar els canvis necessaris per a la gestió eficient del sistema.
- **Objectius sectorials (S):** adreçats a potenciar el coneixement i elaborar estat d'opinió sobre els models i instruments de gestió assistencial i organitzativa específics de cada àmbit sectorial, i especialment en la seva relació amb l'Administració.
- **Objectius corporatius (C):** adreçats a la millora de la qualitat de l'organització i del funcionament intern de La Unió com a entitat al servei de l'associat i al servei dels objectius estratègics i sectorials.

El desenvolupament de cadascun dels següents objectius pivota sobre tres pilars fonamentals: la visió estratègica de l'objectiu, la seva concreció operativa i la comunicació, a nivell intern i extern:





## 3. 1. Objectius operatius

Són objectius operatius del Pla de Treball 2012 de La Unió:

### **O. 1.- Posar en valor el sector de serveis socials d'atenció a la dependència com a sector de cohesió social i generador de riquesa.**

Objectivar el pes del sector de serveis socials a Catalunya com a sector dinàmic i estratègic de l'economia catalana per tal d'argumentar les potencialitats de la inversió en recursos i en coneixement en el sector social, un dels sectors clau del nou model de creixement econòmic i social. A través de:

- Identificar l'aportació del sector social a l'economia catalana
- Identificar la capacitat d'arrossegament sobre altres sectors de l'economia: endavant/endarrere; interior/exterior
- Identificar l'efecte multiplicador de la producció, valor afegit i ocupació
- Identificar àmbits complementaris d'anàlisi i estudi amb valor estratègic per al sector econòmic i empresarial:
  - Valor de cohesió social
  - Valor d'inserció en el mercat laboral
  - Impacte en l'economia local – cas pràctic
  - Impacte en l'economia del coneixement
  - Perspectives de mercat i sinèrgies de col·laboració públicoprivat i partenariats

### **O.2.- Anàlisi constructiva del model de serveis socials d'atenció a la dependència i elaborar propostes que permetin seguir garantint la seva sostenibilitat i aportació de valor.**

El model català d'atenció a la dependència ha d'adaptar els seus paradigmes i línies estratègiques a l'actual entorn, i això requereix prendre posicionament sobre els eixos clau de model. En el cas del model d'atenció a la dependència, per ser emergent i en fase de construcció, encara pren més rellevància aportar visió i opinió: **estratègia d'escenaris sostenibles; models de gestió assistencial i d'atenció a les persones; model de governança del sistema; rol de l'Administració i dels àmbits territorials; model de convivència xarxa pública - xarxa privada; model de xarxa de proveïdors de cobertura pública; organització instrumental del model; reforma de les estructures de provisió pública**, entre d'altres. Per aquest motiu, un dels eixos dels objectius enguany és fer la reflexió sobre el model d'atenció a la dependència i desenvolupar propostes per a contribuir a la seva sostenibilitat i adaptació als canvis.

### **O.3.- Desenvolupar les propostes contingudes en el document “Repensant el model sanitari. Anàlisi i propostes per a una revisió constructiva del model sanitari català”**

L'actual conjuntura econòmica empeny a repensar les formes. Però segur que cal, primer, analitzar el model i el marc, recollir els valors compartits i fer propostes que estiguin en la línia de desenvolupar el model del qual ens volem dotar, separant el que és nuclear i el que és accessori. Moment, per tant, de refundar el model, sense menystenir cap dels valors que el fan possible en la realitat actual, proposant aquells camins que puguin fer un millor servei a tots els ciutadans.

Els objectius que es marca La Unió per al 2012 són prioritzar les 100 propostes i donar impuls a aquelles que permetin una actuació a curt - mig termini.

### **O.4.- Donar continuïtat a l'Observatori de La Unió, com a espai de compartir experiències i coneixement, promoure la innovació i la connectivitat.**

Consolidar i avançar en promoure experiències innovadores i compartir el coneixement com a estratègies de futur sostenibles de les organitzacions.

En aquesta línia es consolidaran les línies d'actuació iniciades en el 2011 i que es centren fonamentalment en els següents àmbits:





- Sessions de treball i jornades tècniques benchmarking d'innovació en gestió
- Quaderns de Gestió Aplicada: relat de casos d'experiències d'èxit en el marc de les línies estratègiques que promou La Unió
- III Jornada del Fòrum d'Associats Col·laboradors com a punt de trobada referent del partenariat entre entitats sanitàries i d'atenció a la dependència i, les empreses de béns i serveis com a instrument que aporta valor a la innovació en gestió.
- Desenvolupar i consolidar el projecte de benchmarking de La Unió
- Política de reconeixement de La Unió a les iniciatives i projectes de les organitzacions i els professionals. En el 2012 es consolidaran les línies iniciades: Patrocini del Premi FAD a l'excel·lència en qualitat en innovació en l'àmbit sociosanitari i dependència; Quarta convocatòria de l'Observatori ESADE-Unió de projectes i experiències en col·laboració públicoprivat i, III Edició dels Premis a la Innovació en Gestió de La Unió.

### **O.5.- Professionals**

Seguir fomentant fórmules que assegurin el compromís professional i aportin la visió del professionalisme i la implicació del clínic en el procés de presa de decisions de les organitzacions sanitàries.

Per aquest motiu cal:

- Reflexió profunda sobre el model d'atenció continuada i la seva reorganització
- Paper del conveni, com a marc on s'enquadren les relacions dels professionals amb les organitzacions: nous criteris, noves fórmules, nous enfocaments.

### **O.6.- Reforçar i posicionar en l'entorn els elements identitaris de La Unió**

La diversitat del teixit associatiu de La Unió aporta valor diferencial a l'organització empresarial Unió i es sustenta sota uns valors compartits que actuen com a factor de cohesió i d'identitat pròpia i que aporten al conjunt del sector i de la societat un model de prestació de serveis assistencials innovador basat en els resultats, la innovació i la professionalització.

En el 2012 des de La Unió es promouran les següents actuacions:

- Convocar la IV Trobada del Management Sanitari i Social com a punt d'encontre amb les entitats empresarials i socioeconòmiques i en el que s'actualitzen i es fa el seguiment de les propostes en relació al Pacte per a la sostenibilitat del sistema sanitari i social a Catalunya promogut per La Unió i signat el 30 d'octubre del 2008.
- Convocar la III Jornada Associativa de La Unió com a punt de trobada de debat i posicionament associatiu.
- Promoure la trobada amb els mitjans de comunicació, al menys una vegada a l'any, per tal de compartir i afavorir el coneixement de la realitat del sector i traslladar-lo a la societat.
- Reforçar l'àmbit relacional de La Unió en espais estratègics d'interacció a nivell institucional i territorial i promoure espais de debat oberts a la societat.
- Actualitzar i innovar els instruments de presentació institucional de La Unió

### **O.7.- Redefinir l'estratègia per a un nou model de relacions laborals per al sector.**

Els nous paradigmes del professionalisme assistencial i l'actual entorn laboral ens obliguen a repensar el model de relació amb els professionals més enllà de la **negociació col·lectiva** de les retribucions i condicions laborals, **procés** de negociació **que** també **caldrà reconstruir**. Els professionals assistencials juguen un paper clau en les organitzacions i cal promoure el compromís en l'aportació del coneixement i la millora de la gestió dels processos i dels recursos. Els canvis transformacionals dins les organitzacions no es poden fer ser comptar amb la confiança i el compromís professional i s'han de desenvolupar **fórmules de partenariat que apropin la realitat de les organitzacions a la realitat professional**.





## 3. 2. Objectius sectorials

Són objectius sectorials i transversals del Pla de Treball 2012 de La Unió:

### **S1.- Enfortir la participació de l'associat i potenciar els Consells de Sector i Consells Tècnics Assessors com a òrgans de participació activa**

Un dels eixos clau de La Unió són els Consells de Sector i els Consell Tècnics Assessors que permeten garantir la defensa dels interessos generals de l'associat i alhora optimitzar el coneixement i expertesa necessària per promoure nous plantejaments i projectes compartits.

En el 2012 es prioritzen les actuacions encaminades a:

- Reforçar les **dinàmiques de funcionament** que, d'acord amb l'actual estructura dels plans de treball sectorial, promoguin la participació, la proactivitat i l'eficàcia de les propostes d'actuació i el benchmarking d'experiències entre associats.
- Promoure i optimitzar la **interrelació entre consells** de sector i entre consells de sector i consells tècnics assessors per optimitzar l'aportació de la diversitat del teixit associatiu de La Unió.
- Promoure **sessions i jornades tècniques de treball** que arribin als professionals de les organitzacions.

### **S2.- Promoure el debat transversal i fer aportacions estratègiques i operatives de model a partir de l'expertesa i coneixement professional**

En el 2012 els **eixos de debat transversal** entre consells de sector, consells tècnics assessors i associats en dues línies:

- **Encaix dels serveis sanitaris i d'atenció de la dependència** en un model integral d'atenció a les persones.
- **Instruments clau de relació entre l'Administració i la xarxa de proveïdors:** instruments de planificació; model de xarxa de proveïdors; model d'autorització i acreditació de centres; model de contractació i sistemes de pagament; model d'avaluació; Central de Resultats; Sistemes d'Informació.

### **S3.- Vetllar pels interessos dels associats en els processos clau de negociació**

- Processos de **negociació col·lectiva** dels convenis de sector i adequar-los als nous entorns.
- Processos de **negociació dels escenaris i tarifes de l'acció concertada.**
- Processos de **negociació amb les mútues** d'accidents de trànsit (UNESPA) i mútues d'accidents laborals i malalties professionals (MATMPSS) i, mantenir els espais consensuats de treball amb les asseguradores sanitàries.

### **S4.- Revisar la formulació del Consell de Sector de Serveis Diagnòstics, Terapèutics i Clíniques**

- Reformular la seva metodologia de treball, adequar-lo tenint en compte una realitat de diversitat d'organitzacions participants.
- Fer-lo més útil als objectius i necessitats de les entitats associades





**S5.- Afavorir estratègies conjuntes i l'apropament i la col·laboració entre associats en aque4lls àmbits en que es consideri positiu.**

- En un entorn com l'actual, és necessari fomentar, afavorir i ajudar a les entitats associades per tal de que trobis espai de col·laboració, alineïn estratègies per tal d'afavorir l'eficiència i millorar la seva actuació, per a adequar-se als canvis de l'entorn.

### 3. 3. Objectius corporatius

Són objectius corporatius i interns del Pla de Treball 2012:

**C1.- Consolidar i potenciar el Sistema de Gestió de la Qualitat de La Unió**

La Unió ha adquirit el compromís amb la millora continua de la qualitat dels serveis que presta a l'associat mitjançant el Sistema de Gestió de la Qualitat ISO 9000:2008, la certificació de la qual es fa anyalment. L'objectiu del 2012 és mantenir la certificació ISO, adequar els processos a l'acompliment del Pla Estratègic 2010-2015 i consolidar la pràctica de rendiment de comptes.

Durant el 2012 caldrà continuar treballant en:

- Consolidar i Optimitzar els instruments Base de Dades integrada, Fitxa de l'Associat i Enquesta a l'Associat, afavorint la col·laboració imprescindible de les entitats associades i el seu compromís amb La Unió, com a espai de trobada i de representació comuna.
- Prioritzar processos interns de millora: moviment d'associats; circuit i instruments de comunicació institucional; procés, criteris i instruments de comunicació a l'associat; sistema integrat de control de gestió; sistema de documentació

**C2.- Promoure el coneixement i formació interna**

Promoure el coneixement sobre noves necessitats de formació interna, tant en l'àmbit de les tecnologies de la informació com en l'àmbit de nous aprenentatges en sectors o línies d'actuació relativament emergents o innovadores que el Pla Estratègic 2010-2015 i els plans anuals de treball recullen com a prioritàries.





Una relació completa del conjunt d'objectius del Pla de Treball 2012 de La Unió el trobem esquemàticament en els quadres següents:

### OBJECTIUS OPERATIUS

- O1 Posar en valor el sector de serveis socials d'atenció a la dependència com a sector de cohesió social i generador de riquesa
- O2 Anàlisi constructiva del model de serveis socials d'atenció a la dependència i elaborar propostes que permetin seguir garantint la seva sostenibilitat i aportació de valor.
- O3 Desenvolupar les propostes contingudes en el document "Repensant el model sanitari. Anàlisi i propostes per a una revisió constructiva del model sanitari català"
- O4 Donar continuïtat a l'Observatori de La Unió, com a espai de compartir experiències i coneixement, promoure la innovació i la connectivitat.
- O5 Professionals
- O6 Reforçar i posicionar en l'entorn els elements identitaris de La Unió
- O7 Redefinir l'estratègia per a un nou model de relacions laborals per al sector.

### OBJECTIUS SECTORIALS

- S1 Enfortir la participació de l'associat i potenciar els Consells de Sector i Consells Tècnics Assessors com a òrgans de participació activa
- S2 Promoure el debat transversal i fer aportacions estratègiques i operatives de model a partir de l'expertesa i coneixement professional
- S3 Vetllar pels interessos dels associats en els processos clau de negociació
- S4 Revisar la formulació del Consell de sector de Serveis Diagnòstics, terapèutics i clíniques
- S5 Afavorir estratègies conjuntes i l'apropament i la col·laboració entre associats en aque4lls àmbits en que es consideri positiu.

### OBJECTIUS CORPORATIUS

- C1 Consolidar i potenciar el Sistema de Gestió de la Qualitat de La Unió
- C2 Promoure el coneixement i formació interna





## 4. Pla d'Objectius i actuacions sectorials 2012

Com a finalitats principals dels Consells de Sector de La Unió s'inclou promoure la representativitat i participació dels associats a tots els nivells, emetre posicionaments en base a un suport tècnic i objectivat i afavorir els espais de benchmarking i bones pràctiques entre els associats.

Hem estructurat l'elaboració dels Plans de Treball d'acord amb uns ítems que facilitessin la proactivitat dels consells i la concreció d'actuacions, objectius que s'han assolit (sessions tècniques i jornades de treball, grups de treballs i informes o estudis, presència de representants de l'Administració o experts per debatre temes d'interès comú,...).

Per a l'elaboració del Pla de Treball 2012 mantenim aquesta dinàmica a partir del seguiment i la valoració de les actuacions previstes en el PdT 2011 i en el marc del Pla Estratègic 2010-2015. Alhora volem reforçar l'element de la transversalitat entre consells de sector i consells tècnics assessors, posar en valor el que fem i millorar la política de comunicació interna i externa.

D'altra banda també és un bon moment per revisar, si escau, dinàmiques de funcionament per tal de promoure la participació activa i l'aportació de les entitats i els professionals que participen en els consells en base a les seves experiències i inquietuds.





## 4.1. Objectius i actuacions dels consells de sector

**CONSELL DE SECTOR D'ATENCIÓ PRIMÀRIA**

<b>Objectius específics 2012</b>	<ol style="list-style-type: none"> <li>1. La Farmàcia i l'Atenció Primària: <ul style="list-style-type: none"> <li>✓ DMA 2012: participar en el seguiment de propostes per a l'assignació pressupostària i transferència de risc en la gestió de la prestació farmacèutica, promovent sistemes de pagament que reconguin l'eficiència i la qualitat. Seguiment de l'assignació del pressupost de farmàcia d'Atenció Primària per a l'any 2012</li> <li>✓ Seguiment del desenvolupament del Projecte de la Recepta electrònica.</li> </ul> </li> <li>2. Proposta d'abordatges estratègics de l'ordenació de l'Atenció Primària i participació Comissió Permanent del Departament de Salut.</li> <li>3. Seguiment i suport al desenvolupament del model d'acreditació de l'Atenció primària.</li> <li>4. Avaluació dels models de provisió i models de gestió assistencial participats per la primària dins el projecte de compartir innovacions en gestió i casos d'èxit.</li> <li>5. Desenvolupar el projecte de Bechmarking del consell amb l'objectiu de compartir les millors pràctiques i ser una font de coneixement per a la millora continuada.</li> <li>6. Apropament decidit a l'associació CSSC per potenciar el treball conjunt dels grups d'Atenció Primària</li> </ol>
<b>Informes/estudis tècnics 2012</b>	<ul style="list-style-type: none"> <li>• Desplegar el Projecte de benchmarking per a Atenció Primària focalitzant l'anàlisi en aspectes concrets.</li> <li>• Informes vinculats al desplegament dels objectius específics i dels grups de treball.</li> </ul>
<b>Consells amb invitats institucionals / experts</b>	<ul style="list-style-type: none"> <li>• Gerència d'Atenció Farmacèutica del CatSalut.</li> <li>• Direcció general de Regulació, Planificació i Recursos Sanitaris.</li> <li>• CMBD-AP i nous models de contractació: representant del CatSalut.</li> <li>• CAMFiC, associacions de pacients</li> </ul>
<b>Jornades i/o sessions tècniques 2012</b>	<ul style="list-style-type: none"> <li>• Sessió tècnica sobre acreditació i qualitat, si escau.</li> <li>• Sessions tècniques benchmarking experiències innovadores.</li> <li>• Sessions tècniques vinculades als objectius específics 2012.</li> <li>• V Jornada Innovació en AP 2012 (conjuntament amb el CSSC): fase inici de plantejaments i propostes.</li> </ul>
<b>Grups de treball específics</b>	<ul style="list-style-type: none"> <li>• Grup benchmarking</li> <li>• Grups vinculats als objectius específics 2012</li> </ul>







<b>Pla de Formació</b>	<ul style="list-style-type: none"><li>• Concretar propostes en base a les noves capacitacions que necessiti el sector</li></ul>
<b>Representativitats específiques (Comissions de treball i nous fòrums/aliances)</b>	<ul style="list-style-type: none"><li>• Comitè directiu i tècnic del projecte de la Recepta Electrònica.</li><li>• Participació Comissió permanent Atenció Primària, endegada pel Departament de Salut el 2011</li><li>• Proposta nou model d'atenció a la cronicitat</li><li>• Seguiment de les instruccions de desburocratització en AP.</li><li>• Amb totes aquelles entitats en que es valori que aporten sinèrgies.</li></ul>
<b>Actuacions comunicatives internes i externes</b>	<ul style="list-style-type: none"><li>• Articles d'opinió/ Ponències – Comunicacions – Pòsters.</li><li>• Newsletters: Experiències innovadores.</li><li>• Edició de les conclusions de les jornades i sessions tècniques.</li></ul>



**CONSELL DE SECTOR D'ATENCIÓ ESPECIALITZADA – XHUP**

<b>Objectius específics 2012</b>	<ol style="list-style-type: none"><li>1. Iniciar les propostes d'elaboració del model assistencial i de gestió de l'atenció especialitzada en tots els seus àmbits i relacions amb la resta de sectors i línies assistencials.</li><li>2. Analitzar i fer propostes de millora a l'actual sistema de contractació i pagament de l'atenció especialitzada.</li><li>3. Seguir desplegant el projecte de benchmarking: promoure, l'anàlisi sobre indicadors de resultat, assistencials, econòmics i de productivitat, per a compartir i analitzar-los de manera que es generi coneixement en base a l'explicació de les diferències, aportant un entorn comparatiu obert, sòlid i contrastat, tant pel que fa a resultats com a abordatges d'actuació per a corregir diferències</li><li>4. MHDA: estudi d'un model de corresponsabilització factible. Contribuir a posar en valor la gestió d'aquesta farmàcia i que es reconegui en el sistema de compra de serveis.</li><li>5. En el marc del projecte Observatori Aliances Estratègiques de la Unió avançar en el registre i posada en valor de les AE promogudes pels hospitals.</li><li>6. Proposta de mesures per a la sostenibilitat del sistema. Contribuir a l'ajuda mútua en un entorn d'ajustaments a la baixa.</li></ol>
<b>Informes/estudis tècnics 2012</b>	<ul style="list-style-type: none"><li>• Anàlisi comparativa de l'evolució economicofinancera dels centres hospitalaris d'atenció a malalts aguts i anàlisi evolució estructura de costos (ECOFINS).</li><li>• Estudi Aliances estratègiques (II), El valor del treball en xarxa per a una gestió eficient dels recursos. Quaderns de Gestió Aplicada.</li><li>• Altres Informes vinculats amb els objectius específics 2012.</li><li>• Informe propostes de mesures per a la racionalització del sistema.</li></ul>
<b>Consells amb invitats institucionals / experts</b>	<ul style="list-style-type: none"><li>• Nous paradigmes de l'atenció especialitzada (expert).</li><li>• Noves propostes sistema contractació i pagament de l'atenció especialitzada (expert + representant CatSalut).</li><li>• Reordenació de l'activitat d'alta especialització. Anàlisi conjunta.</li></ul>
<b>Jornades i/o sessions tècniques 2012</b>	<ul style="list-style-type: none"><li>• Sessió tècnica sobre acreditació i qualitat.</li><li>• Sessions tècniques benchmarking experiències innovadores: fer una II Jornada Tècnica. Benchmarking en innovació: aprenem del que fem, amb un desenvolupament més transversal amb altres línies d'atenció.</li><li>• Jornada XHUP: posar en valor el sistema sanitari, la seva organització i desenvolupament, compartint i mostrant aquells valors, actuacions i resultats que el fan d'excel·lència (conjunta amb CSSC)</li><li>• Sessions tècniques vinculades als objectius específics 2012.</li></ul>





<b>Grups de treball específics</b>	<ul style="list-style-type: none"><li>• Grup benchmarking: benchmarking indicadors de qualitat de l'activitat assistencial.</li><li>• Grups vinculats als objectius específics 2012</li></ul>
<b>Pla de Formació</b>	<ul style="list-style-type: none"><li>• Concretar propostes en base a les noves capacitacions que necessiti el sector:</li><li>• Sessió: nous paradigmes en la gestió en temps de crisi, Coaching directiu per desenvolupar capacitacions rellevants en temps de crisi, compartir</li><li>• Sessió similar orientada a caps de servei/directius</li></ul>
<b>Representativitats específiques (Comissions de treball i nous fòrums/aliances)</b>	<ul style="list-style-type: none"><li>• Comissió terciarisme del CatSalut</li><li>• Desenvolupament i implantació del CMBD SU (Urgències)</li><li>• Pla d'harmonització de la MHDA del CatSalut:<ul style="list-style-type: none"><li>• Comissió farmacoterapèutica</li><li>• Consell Assessor</li></ul></li><li>• Consell Assessor PIUC</li><li>• Promoure contactes amb associacions de gestió hospitalària per compartir propostes i experiències (SEDISA....).</li></ul>
<b>Actuacions comunicatives internes i externes</b>	<ul style="list-style-type: none"><li>• Articles d'opinió/ Ponències – Comunicacions – Pòsters.</li><li>• Newsletters: Experiències innovadores.</li><li>• Edició de les conclusions de les jornades i sessions tècniques.</li></ul>



**CONSELL DE SECTOR D'ATENCIÓ SOCIOSANITÀRIA**

<b>Objectius específics 2012</b>	<ol style="list-style-type: none"><li>1. Redefinició del programa vida als anys i plantejaments de futur del sector sociosanitari, especialment pel que fa al seu encaix amb els serveis socials.</li><li>2. Participar activament en el desenvolupament del nou model d'acreditació de centres d'atenció sociosanitària promogut per l'Administració, fent aportacions i anàlisi crítica sobre les propostes d'estàndards que es proposin.</li><li>3. Avaluar les propostes organitzatives, d'ordenació de l'atenció i sistema de pagament per a la compra de serveis sociosanitaris d'acord amb l'evolució de la seva complexitat.</li><li>4. Promoure l'intercanvi d'experiències en innovació en gestió.</li><li>5. Participar activament en el plantejament estratègic de l'atenció al malalt crònic (cronicitat).</li></ol>
<b>Informes/estudis tècnics 2012</b>	<ul style="list-style-type: none"><li>• Estudi transversal sobre l'encaix dels serveis sanitaris i d'atenció a la dependència.</li><li>• Informe de propostes per un nou model contractual i sistema de pagament.</li></ul>
<b>Consells amb invitats institucionals / experts</b>	<ul style="list-style-type: none"><li>• Direcció general de Regulació, Planificació i Recursos Sanitaris i Pla Director de l'Atenció Sociosanitària del Departament de Salut .</li><li>• Departament de Benestar Social i Família.</li><li>• Experts segons temes d'interès prioritari.</li></ul>
<b>Jornades i/o sessions tècniques 2012</b>	<ul style="list-style-type: none"><li>• Sessions tècniques benchmarking d'experiències innovadores.</li><li>• Sessions tècniques vinculades als objectius específics 2012.</li><li>• Jornada Sociosanitària</li></ul>
<b>Grups de treball específics</b>	<ul style="list-style-type: none"><li>• Grup sistema de contractació i pagament.</li><li>• Grup Projecte de Benchmarking sociosanitari</li><li>• Grups vinculats als objectius específics 2012.</li></ul>
<b>Pla de Formació</b>	<ul style="list-style-type: none"><li>• Seguiment conveni Educació - Acreditació qualificació professional.</li><li>• Concretar propostes en base a les noves capacitacions que necessiti el sector.</li></ul>





<b>Representativitats específiques (Comissions de treball i nous fòrums/aliances)</b>	<ul style="list-style-type: none"><li>• Pla Director Sociosanitari,</li><li>• Taula Tècnica Sociosanitària CatSalut.</li><li>• PlaDemCat.</li></ul>
<b>Actuacions comunicatives internes i externes</b>	<ul style="list-style-type: none"><li>• Articles d'opinió/ Ponències – Comunicacions – Pòsters</li><li>• Newsletters</li><li>• Edició de les conclusions de les jornades i sessions tècniques.</li></ul>



**CONSELL DE SECTOR DE SALUT MENTAL**

<b>Objectius específics 2012</b>	<ol style="list-style-type: none"><li>1. Seguir avançant en el desenvolupament el projecte de benchmarking específic de Salut Mental.</li><li>2. Afectació de la llei de la dependència al sector de la Salut Mental.</li><li>3. Influir en el disseny del nou model sanitari impulsat pels canvis d'entorn.</li><li>4. Aprofundir en la dinàmica específica dels hospitals generals en l'àmbit de la salut mental (PSQ enllaç, integració territorial del servei).</li><li>5. Seguir treballant i actuar en relació als temes que afecten a la Salut Mental infantojuvenil (grup de treball CSMIJ).</li><li>6. Participació en el desenvolupament del projecte estigma.</li><li>7. Promoure l'intercanvi d'experiències en innovació en gestió</li><li>8. Donar suport a les entitats per a afrontar les mesures d'ajustament.</li></ol>
<b>Informes/estudis tècnics 2012</b>	<ul style="list-style-type: none"><li>• Desenvolupar el canvi a un model de cronicitat en base al treball dut a terme en el curs anterior sobre aquest aspecte.</li><li>• Seguir el desenvolupament del projecte de benchmarking de salut mental focalitzat en l'anàlisi en:<ul style="list-style-type: none"><li>- Àmbit de gestió: indicadors generals.</li><li>- Àmbit assistencial: Depressió Major i Trastorn Mental Sever (TMS).</li></ul></li><li>• Informes vinculats al desplegament dels objectius específics i dels grups de treball: nou model d'atenció de SM</li></ul>
<b>Consells amb invitats institucionals / experts</b>	<ul style="list-style-type: none"><li>• Pla Director de Salut Mental i Addiccions</li><li>• SCS Direcció general de Regulació, Planificació i Recursos Sanitaris.</li><li>• Drogoaddiccions: responsables del programa per a compartir els aspectes comentats de la incorporació xarxes, tarifes i conveni.</li><li>• Responsable de l'ICASS: per tractar elements socials de la SM</li></ul>
<b>Jornades i/o sessions tècniques 2012</b>	<ul style="list-style-type: none"><li>• Sessions tècniques benchmarking experiències innovadores.</li><li>• Sessions tècniques vinculades als objectius específics 2012.</li><li>• Jornada de Salut Mental 2012</li></ul>
<b>Grups de treball específics</b>	<ul style="list-style-type: none"><li>• Grup benchmarking.</li><li>• Grups vinculats als objectius específics 2012: grup de treball vinculats a l'objectiu 3:<ul style="list-style-type: none"><li>- Impacte de la PSQ d'enllaç en l'organització</li><li>- Integració dels dispositius d'hospitalització de salut mental de l'hospital general amb la resta de dispositius de salut mental del territori: hospitals monogràfics, hospitals de dia, etc.</li></ul></li></ul>





	<ul style="list-style-type: none"><li>• Grups de treball vinculat a l'objectiu 4: Model de prevenció de salut mental infanto juvenil orientat a la coordinació entre àmbits.</li><li>• Grup de treball "Propostes per afrontar el nou paradigma de salut mental"</li></ul>
<b>Pla de Formació</b>	<ul style="list-style-type: none"><li>• Concretar propostes en base a les noves capacitacions que necessiti el sector</li></ul>
<b>Representativitats específiques (Comissions de treball i nous fòrums/aliances)</b>	<ul style="list-style-type: none"><li>• Consell assessor Pla Director de Salut Mental i Addiccions.</li><li>• Taula Tècnica de la salut mental, de l'ICASS i grups de treball que se'n deriven.</li><li>• Relacions amb associacions de malalts mentals i familiars, en els àmbits d'interessos concurrents.</li><li>• Associació Catalana per a la Lluita contra l'Estigma en Salut Mental (en fase de desenvolupament).</li></ul>
<b>Actuacions comunicatives internes i externes</b>	<ul style="list-style-type: none"><li>• Articles d'opinió/ Ponències – Comunicacions – Pòsters: publicació article transversalitat de l'atenció en salut mental.</li><li>• Newsletters: Experiències innovadores.</li><li>• Edició de les conclusions de les jornades i sessions tècniques.</li></ul>



**CONSELL DE SECTOR D'ATENCIÓ A LA DEPENDÈNCIA**

<b>Objectius específics 2012</b>	<ol style="list-style-type: none"><li>1. Posicionar la marca i projecte propi de La Unió en el sector de l'atenció a la dependència.</li><li>2. Emetre opinió i participar activament en el disseny del nou model d'acreditació EFQM que impulsa l'ICASS, promoure la qualitat i contribuir a un nou model d'acreditació per a les entitats de serveis d'atenció a la dependència.</li><li>3. Emetre opinió i proposta sobre el model de xarxa i el model de contractació del servei d'atenció a la dependència.</li><li>4. Promoure plataforma de difusió i Benchmarking de model innovador de serveis i de gestió.</li><li>5. Promoure la visió del sector com a sector generador de riquesa i cohesió social.</li><li>6. Proposta de mesures per a la racionalització del sistema.</li></ol>
<b>Informes/estudis tècnics 2012</b>	<ul style="list-style-type: none"><li>• Informe "Repensant el Model d'atenció a les persones amb Dependència"</li><li>• El sector social com a sector econòmic.</li><li>• Estudi transversal encaix serveis sanitaris i d'atenció a la dependència.</li></ul>
<b>Consells amb invitats institucionals / experts</b>	<ul style="list-style-type: none"><li>• Representants de l'Administració.</li><li>• Experts segons temes d'interès prioritari.</li><li>• Presentació del benchmarking en DEP (J.M.Ferrer)</li></ul>
<b>Jornades i/o sessions tècniques 2012</b>	<ul style="list-style-type: none"><li>• Sessió tècnica sobre acreditació i qualitat</li><li>• Sessions tècniques benchmarking experiències innovadores.</li><li>• Sessions tècniques vinculades als objectius específics 2012.</li></ul>
<b>Grups de treball específics</b>	<ul style="list-style-type: none"><li>• Grup benchmarking.</li><li>• Grups vinculats als objectius específics 2012.</li><li>• Grup d'acreditació i qualitat. (pendent del decret)</li></ul>
<b>Pla de Formació</b>	<ul style="list-style-type: none"><li>• Concretar propostes en base a les noves capacitacions que necessiti el sector.</li><li>• Seguiment específic Conveni Educació-Acreditació Qualificacions Professionals</li></ul>







<b>Representativitats específiques (Comissions de treball i nous fòrums/aliances)</b>	<ul style="list-style-type: none"><li>▪ Taula Tècnica de Gent Gran de l'ICASS.<ul style="list-style-type: none"><li>○ Participació en els diferents grups de treball que es derivin de la mateixa.</li></ul></li><li>▪ Consell de Participació de Benestar Social Diputació de Barcelona.</li></ul>
<b>Actuacions comunicatives internes i externes</b>	<ul style="list-style-type: none"><li>▪ Articles d'opinió - Ponències – Comunicacions – Pòsters</li><li>▪ Newsletters: Experiències innovadores</li><li>▪ Edició de les conclusions de les jornades i sessions tècniques</li></ul>



**CONSELL DE SECTOR DE SERVEIS DIAGNÒSTICS, TERAPÈUTICS I CLÍNIQUES**

<b>Objectius específics 2012</b>	<ol style="list-style-type: none"><li>1. Promoure l'acreditació i la qualitat com a valors d'excel·lència i de mercat en les empreses del sector</li><li>2. Desenvolupar un espai estable de col·laboració amb asseguradores privades i avançar en actuacions conjuntes de millora</li><li>3. Treballar en l'àmbit relacional amb l'asseguradora pública, SEMSA i mútues d'accidents laborals i malalties professionals</li><li>4. Afavorir les col·laboracions públic-privades</li><li>5. Valorar la possibilitat de fer contactes i propostes d'abast sectorial per donar suport a les empreses del sector sanitari</li><li>6. Proposta de mesures per a la racionalització del sistema</li><li>7. Desenvolupar les propostes que es deriven de l'informe sobre millores en els processos de facturació entre asseguradores i estructures de provisió</li></ol>
<b>Informes/estudis tècnics 2011</b>	<ul style="list-style-type: none"><li>• Estudi actualitzat contribució sanitat privada en un entorn de crisi i retallada de la inversió pública</li><li>• Informe jurídic i estratègic sobre l'abordatge de les prestacions econòmiques de cobertura pública (pròtesis) i impactes racionalitzadors pel sistema.</li><li>• Informe sobre competitivitat i excel·lència de la sanitat privada: realitat i reptes</li><li>• Informe propostes de mesures per a la racionalització del sistema</li></ul>
<b>Consells amb invitats institucionals / experts</b>	<ul style="list-style-type: none"><li>• A determinar (models organitzatius, col·laboració públic - privada)</li></ul>
<b>Jornades i/o sessions tècniques 2012</b>	<ul style="list-style-type: none"><li>• Monogràfic sobre models assistencials i organitzatius posant en valor elements diferencials</li><li>• Monogràfic experiències col·laboració públic-privat</li><li>• Sessions tècniques benchmarking experiències innovadores</li><li>• Jornada bianual del sector 2012</li></ul>
<b>Grups de treball específics</b>	<ul style="list-style-type: none"><li>• Grups de treball amb asseguradores</li><li>• Grup de treball de cartera de serveis (no pública)</li></ul>
<b>Pla de Formació</b>	<ul style="list-style-type: none"><li>• A plantejar en funció de necessitats (negociació de conflictes,...)</li></ul>
<b>Representativitats específiques (Comissions de treball i nous fòrums/aliances)</b>	<ul style="list-style-type: none"><li>• Comissió DS – Entitats d'assegurança lliure – Entitats de provisió</li><li>• Relacions amb ACES</li><li>• Observatori CPP Unió - ESADE</li><li>• Federació de Clínicas Privades</li></ul>





<b>Actuacions comunicatives internes i externes</b>	<ul style="list-style-type: none"><li>• Articles d'opinió/ Ponències – Comunicacions – Pòsters</li><li>• Newsletters: Experiències innovadores</li><li>• Edició de les conclusions de les jornades i sessions tècniques</li></ul>
---	---



**CONSELL DE SECTOR DE REHABILITACIÓ**

<b>Objectius específics 2012</b>	<ol style="list-style-type: none"><li>Propostes de model assistencial:<ul style="list-style-type: none"><li>Valor afegit de la rehabilitació en el procés clínic</li><li>Participar en el Pla de Rehabilitació, conceptualment i en el desplegament del model</li><li>Valorar l'ampliació de l'abast de reflexió del Consell de Sector més enllà de l'àmbit extrahospitalari</li></ul></li><li>Com a proveïdors del sistema públic:<ul style="list-style-type: none"><li>Assolir un tractament amb igualtat de condicions que la resta de proveïdors del CatSalut (accés RCA, participació en els sistemes d'informació compartits (HCC, ...))</li><li>Seguiment de la implantació del SISCAT</li></ul></li><li>Com a proveïdors del mercat assegurador:<ul style="list-style-type: none"><li>Seguiment de la incorporació de l'extrahospitalària en el conveni UNESPA</li><li>Mútues laborals</li><li>Assegurança lliure</li></ul></li><li>Promoure l'intercanvi d'experiències en innovació en gestió</li><li>Proposta de mesures per a la racionalització del sistema</li></ol>
<b>Informes/estudis tècnics 2012</b>	<ul style="list-style-type: none"><li>Estudi sobre el valor afegit de la rehabilitació documentat amb resultats funcionals i econòmics, si es possible: Rehabilitació en malalts amb malalties degeneratives/cròniques. Reflexions i proposta de futur.</li><li>Informe propostes de mesures per a la racionalització del sistema</li></ul>
<b>Consells amb invitats institucionals / experts</b>	<ul style="list-style-type: none"><li>A valorar d'acord amb els temes i informes de desenvolupament específic.</li></ul>
<b>Jornades i/o sessions tècniques 2012</b>	<ul style="list-style-type: none"><li>Sessió tècnica sobre tendències de futur: viabilitat del sector, rol dels professionals, sistemes d'informació</li><li>Sessió tècnica sobre acreditació i qualitat, si escau</li><li>Sessions tècniques benchmarking experiències innovadores</li><li>Altres Sessions tècniques vinculades als objectius específics 2012</li></ul>
<b>Grups de treball específics</b>	<ul style="list-style-type: none"><li>Grup d'acreditació i qualitat, si escau</li><li>Grup benchmarking</li><li>Grups vinculats als objectius específics 2012</li></ul>
<b>Pla de Formació</b>	<ul style="list-style-type: none"><li>Concretar propostes en base a les noves capacitacions que necessiti el sector</li></ul>





<b>Representativitats específiques (Comissions de treball i nous fòrums/aliances)</b>	<ul style="list-style-type: none"><li>• Pla de Rehabilitació</li></ul>
<b>Actuacions comunicatives internes i externes</b>	<ul style="list-style-type: none"><li>• Articles d'opinió/ Ponències – Comunicacions – Pòsters: Rehabilitació en malalts amb malalties degeneratives/cròniques. Reflexions i proposta de futur.</li><li>• Newsletters: Experiències innovadores</li><li>• Edició de les conclusions de les jornades i sessions tècniques</li></ul>





## 4.2. Objectius i actuacions dels consells tècnic assessors

En l'àmbit dels CTA de La Unió es preveu en el 2012 la constitució del Consell Tècnic Assessor de Farmàcia, que permetrà reunir expertesa en l'anàlisi i propostes de tot allò que afecti a la prestació farmacèutica, receptes mèdiques i MHDA.

### CONSELL TÈCNIC ASSESSOR DE GESTIÓ ASSISTENCIAL

<b>Objectius específics 2012</b>	<ol style="list-style-type: none"> <li>1. Promoure espais que reforcin el discurs assistencial de La Unió</li> <li>2. Desplegar el projecte de benchmarking: segona fase del benchmarking SARM + iniciar-lo en l'àmbit d'un nou procés assistencial + benchmarking d'indicadors AHRQ de Qualitat de l'hospitalització d'acord amb la informació que ens ha d'enviar el CatSalut.</li> <li>3. Anàlisi de nous models organitzatius d'hospitals.</li> <li>4. Seguiment i propostes entorn el Terciarisme</li> <li>5. Promoure l'intercanvi d'experiències en innovació en gestió assistencial</li> <li>6. Promoure el debat sobre el rol de la direcció assistencial de les organitzacions en el marc del treball en xarxa</li> </ol>
<b>Informes/estudis tècnics 2012</b>	<ul style="list-style-type: none"> <li>• Quaderns de gestió aplicada processos assistencials: abordatge pacient contaminat SARM</li> <li>• Informe propostes Terciarisme</li> </ul>
<b>Consells amb invitats institucionals / experts</b>	<ul style="list-style-type: none"> <li>• Pendent de determinar d'acord amb les propostes del consell i els objectius específics 2012</li> </ul>
<b>Jornades i/o sessions tècniques 2012</b>	<ul style="list-style-type: none"> <li>• Sessió tècnica de benchmarking sobre projectes d'innovació en gestió: es realitzaran 2 sessions de difusió pública per part d'entitats associades, consistents en la presentació d'un panel d'experiències aplicades i en funcionament en matèries relatives a la gestió assistencial</li> <li>• Sessió tècnica conjunta amb el CS XHUP sobre el benchmarking SARM</li> <li>• Sessions tècniques vinculades als objectius específics 2012</li> </ul>
<b>Grups de treball específics</b>	<ul style="list-style-type: none"> <li>• Grup benchmarking</li> <li>• Grup transversal amb CTAIE sobre el tema quiròfans</li> <li>• Grups vinculats als objectius específics 2012</li> </ul>



**CONSELL TÈCNIC ASSESSOR ECOFIN**

<b>Objectius específics 2012</b>	<ol style="list-style-type: none"> <li>1. Continuar la línia de potenciació de nous àmbits d'actuació transversals que aportin valor afegit en l'actual escenari i entorn econòmic. <ul style="list-style-type: none"> <li>• Benchmarking d'indicadors de gestió</li> <li>• Mesures per a la racionalització de les despeses ordinàries i financeres</li> <li>• Participació en la Central de Resultats del Departament de Salut</li> <li>• Anàlisi de costos, evolució de tarifes, comparatives, etc.</li> </ul> </li> <li>2. Consolidar les línies específiques de treball en l'àmbit de: <ul style="list-style-type: none"> <li>• Quadres de Comandament</li> <li>• Facturació</li> <li>• Millora de l'accés al finançament</li> </ul> </li> <li>3. Endegar línies d'anàlisi dels diferents sectors del Sistema Sanitari i Social</li> <li>4. Reforçar l'anàlisi en l'àmbit de l'atenció a la dependència i en l'àmbit de l'assegurament i provisió privada</li> <li>5. Promoure la Jornada ECOFIN de la Unió</li> <li>6. Millorar i potenciar el valor afegit i la difusió dels informes ECOFIN de La Unió</li> <li>7. Consolidar la línia de Notes Informatives ECOFIN</li> </ol>
<b>Informes/estudis tècnics 2011</b>	<ul style="list-style-type: none"> <li>• Informe sobre evolució preu alta i índex IRR i IRE</li> <li>• Informe Central de Balanços</li> <li>• Informe resultats benchmarking</li> <li>• Informe de les línies seguides en el desenvolupament de la Central de Resultats</li> <li>• Anàlisi dels resultats de les mesures d'ajustament aplicades durant el 2011 i les que puguin aplicar-se el 2012</li> <li>• Altres informes vinculats amb el desenvolupament dels objectius específics</li> </ul>
<b>Consells amb invitats institucionals / experts</b>	<ul style="list-style-type: none"> <li>• Potenciar l'assistència d'experts i presentació d'innovacions i/o eines d'utilitat en els CTA Econòmic financers</li> </ul>
<b>Jornades i/o sessions tècniques 2012</b>	<ul style="list-style-type: none"> <li>• Jornada ECOFIN 2012</li> <li>• Sessions tècniques sobre temes d'interès proposats en CTA o per l'estructura tècnica de la Unió</li> <li>• Sessió sobre les particularitats i la problemàtica de les EEPIC (Empreses públiques i consorcis)</li> </ul>





<b>Grups de treball específics</b>	<ul style="list-style-type: none"><li>• Grup de facturació</li><li>• Grup de compres</li><li>• Grup benchmarking</li><li>• Grups vinculats als objectius específics 2012</li><li>• Grup d'estudi dels ajustos de despesa ocasionats per la disminució dels ingressos provinents del sector públic.</li></ul>
<b>Pla de Formació</b>	<ul style="list-style-type: none"><li>• Normativa pressupostaria i comptable aplicable a empreses públiques: comptabilitat pressupostaria vs comptabilitat financera.</li></ul>
<b>Representativitats específiques (Comissions de treball i nous fòrums/aliances)</b>	<ul style="list-style-type: none"><li>• Comissió tècnica Central de balanços / Central de Resultats</li><li>• Comissió nacional i subcomissió permanent de Catalunya del conveni UNESPA</li><li>• Comissions de l'acord marc i conveni pel que fa referència a malalties laborals i accidents professionals</li></ul>
<b>Actuacions comunicatives internes i externes</b>	<ul style="list-style-type: none"><li>• Potenciar Notes informatives de l'àmbit econòmic financer</li><li>• Edició de les conclusions de les jornades i sessions tècniques</li><li>• Articles i pòsters a congressos vinculats als estudis i informes elaborats</li><li>• Difondre conclusions sobre estudis i informes dels diferents sectors en els que s'hagi treballat.</li></ul>





**CONSELL TÈCNIC ASSESSOR DE RECURSOS HUMANS**

<b>Objectius específics 2012</b>	<ol style="list-style-type: none"><li>1. Seguiment de l'evolució de la problemàtica en les relacions laborals del sector, en relació a les possibles mesures d'ajustament general del sector públic l'any 2012</li><li>2. Definir mecanismes per afavorir la implicació i el compromís de les institucions associades, posant en valor les actuacions implantades en polítiques de professionals i de RH tant en el sector sanitari com en el sector d'atenció als serveis socials i l'atenció a la dependència</li><li>3. Anàlisis i propostes per a la constitució i presència en la Mesa de negociació del Conveni col·lectiu d'establiments d'hospitalització, assistència i consulta (Sanitat privada)</li><li>4. Donar suport als temes que eventualment es poguessin tractar en els Consells de la professió</li><li>5. Mantenir el suport, comunicació i participació en els processos de validació de competències professionals (Especial atenció al procés de qualificació del personal de serveis d'atenció a la dependència).</li><li>6. Configurar un quadre de comandament corresponent Sistema d'Informació Patronal.</li></ol>
<b>Informes/estudis tècnics 2012</b>	<ul style="list-style-type: none"><li>• Publicació de l'anàlisi i reflexió del CTA, al voltant de com abordar les polítiques de recursos humans a partir de la situació de crisi econòmica i institucional del sector.</li><li>• Elaboració dels informes tècnics a partir de les dades de les dades recollides pel Sistema d'Informació Patronal.</li></ul>
<b>Consells amb invitats institucionals / experts</b>	<ul style="list-style-type: none"><li>• Es té previst comptar amb experts que puguin donar contingut a les sessions tècniques en el format de conferència debat que es proposa en el punt relatiu a aquesta activitat.</li></ul>
<b>Jornades i/o sessions tècniques 2012</b>	Durant l'exercici 2012 es potenciarà el format de conferències - debat al voltant de determinats temes que tinguin a veure amb la problemàtica actual del món de l'empresa i en la direcció de persones (Innovació en pràctiques de RH).
<b>Grups de treball específics</b>	<ul style="list-style-type: none"><li>• Grup per a l'elaboració d'indicadors en matèria de recursos humans.</li></ul>
<b>Pla de Formació</b>	<ul style="list-style-type: none"><li>• Impulsar, a través d'UCF, les activitats de formació relacionades amb el procés d'acreditació de la qualificació professional en el sector social.</li></ul>





<b>Representativitats específiques (Comissions de treball i nous fòrums/aliances)</b>	<ul style="list-style-type: none"><li>• Consells de la Professi3</li><li>• Taules de negociaci3 col·lectiva</li></ul>
<b>Actuacions comunicatives internes i externes</b>	<ul style="list-style-type: none"><li>• Adequar els mitjans de difusi3 de les activitats d'acord amb el perfil de les actuacions.</li></ul>



**CONSELL TÈCNIC ASSESSOR DE TREBALL SOCIAL**

<b>Objectius específics 2012</b>	<ol style="list-style-type: none"><li>1. Donar visibilitat a la feina que es desenvolupa en Treball Social.</li><li>2. Donar suport i informació als professionals en Treball Social.</li></ol>
<b>Informes/estudis tècnics 2012</b>	<ul style="list-style-type: none"><li>• Estudi per validar els indicadors presentats en: Guia per la detecció de persones amb problemàtica social a l'hospital d'aguts</li></ul>
<b>Consells amb invitats institucionals / experts</b>	<ul style="list-style-type: none"><li>• Col·legi Treball Social. presentació del projecte premiat l'any 2010 "Experiència d'us i resultats d'una escala de valoració socio-familiar en ancians per part de treballadors socials en serveis socials i sanitaris d'una comarca".</li><li>• Joan M. Ferrer, La Unió . Creació i validació d'indicadors.</li></ul>
<b>Jornades i/o sessions tècniques 2012</b>	<ul style="list-style-type: none"><li>• Sessions tècniques vinculades als objectius específics 2012</li><li>• Sessions tècniques benchmarking experiències innovadores.</li><li>• II Jornada sobre les modificacions en el Codi Civil (març).</li><li>• Sessió Tècnica: informació de les competències actuals i coordinació dels Departaments de Salut i Benestar Social.</li></ul>
<b>Grups de treball específics</b>	<ul style="list-style-type: none"><li>• Estudi sobre la "Guia de Detecció de Persones amb Problemàtica Social en un Hospital d'aguts".</li><li>• Grups vinculats als objectius específics 2012 i jornades o sessions.</li></ul>
<b>Pla de Formació</b>	<ul style="list-style-type: none"><li>• Concretar propostes en base a les noves capacitacions que necessiti el sector</li><li>• Curs d'Eines de Desenvolupament personal.</li><li>• Programa de formació en "Supervisió per a Treballadores Socials del sector" (pendent concretar)</li></ul>
<b>Representativitats específiques (Comissions de treball i nous fòrums/aliances)</b>	
<b>Actuacions comunicatives internes i externes</b>	<ul style="list-style-type: none"><li>• Articles d'opinió/ Ponències – Comunicacions – Pòsters</li><li>• Newsletters: Experiències innovadores, després de la jornada</li><li>• Edició de les conclusions de les jornades i/o sessions tècniques</li></ul>



**CONSELL TÈCNIC ASSESSOR D'INFERMERIA**

<b>Objectius específics 2012</b>	<ol style="list-style-type: none"> <li>1. Suport i criteri a la participació de La Unió en els Consells de la Profesió Infermera.</li> <li>2. Impulsar activitats que promoguin el debat professional i institucional sobre qüestions estratègiques de la professió infermera.</li> <li>3. Promoure l'intercanvi d'experiències en innovació en gestió.</li> <li>4. Anàlisi de l'impacte dels models de carrera professional d'infermera.</li> <li>5. Desenvolupar el projecte de bechmarking del CTA amb l'objectiu de compartir les millors pràctiques i ser una font de coneixement per a la millora continuada.</li> <li>6. Treballar el marc competencial de la professió.</li> </ol>
<b>Informes/estudis tècnics 2012</b>	<ul style="list-style-type: none"> <li>• Impacte de la formació avançada reglada d'infermeria en l'organització del treball.</li> <li>• Impacte dels models d'acreditació en la professió d'infermera.</li> <li>• Informe propostes de mesures per a la racionalització del sistema</li> </ul>
<b>Consells amb invitats institucionals / experts</b>	<ul style="list-style-type: none"> <li>• Convidat per tractat aspectes laborals, visió de futur.</li> <li>• Altres a determinar</li> </ul>
<b>Jornades i/o sessions tècniques 2012</b>	<ul style="list-style-type: none"> <li>• 4a Jornada tècnica, sobre intercanvi d'experiències innovadores</li> <li>• Sessions tècniques vinculades als objectius específics 2012</li> </ul>
<b>Grups de treball específics</b>	<ul style="list-style-type: none"> <li>• Grup benchmarking</li> <li>• Grups vinculats als objectius específics 2012</li> </ul>
<b>Pla de Formació</b>	<ul style="list-style-type: none"> <li>• Concretar propostes (seguretat del malalt, ....)</li> </ul>
<b>Representativitats específiques (Comissions de treball i nous fòrums/aliances)</b>	<ul style="list-style-type: none"> <li>• Consell de la Profesió Infermera de Catalunya</li> <li>• Comissió d'ordenació de la Profesió Infermera</li> <li>• Comissió d'exercici de la Profesió Infermera</li> </ul>
<b>Actuacions comunicatives internes i externes</b>	<ul style="list-style-type: none"> <li>• Articles d'opinió/ Ponències – Comunicacions – Pòsters: publicar benchmarking CTA INF per fases.</li> <li>• Newsletters: Experiències innovadores</li> <li>• Edició de les conclusions de les jornades i/o sessions tècniques</li> </ul>



**CONSELL TÈCNIC ASSESSOR DE COMUNICACIÓ I RSC**

<b>Objectius específics 2012</b>	<ol style="list-style-type: none"><li>1. Posar en valor la comunicació i la RSC com a eina estratègica de gestió. Superar el concepte de comunicació només lligada a Gabinet de Premsa. Potenciar que es visualitzi en tots els àmbits de les organitzacions i que s'abordi de manera transversal.</li><li>2. Impulsar el bechmarking sobre la gestió de la comunicació i la RSC als diversos tipus d'entitats sanitàries i d'atenció a la dependència de La Unió</li><li>3. Desplegar com a objectiu específic l'aportació de la comunicació en l'entorn comunitari com a instrument de coresponsabilitat ciutadana per a la sostenibilitat del sistema</li><li>4. Vincular els estudis del CTA al món acadèmic/universitari. Potenciar la recerca en comunicació i RSC.</li><li>5. Promoure la reflexió i debat sobre la comunicació i l'RSC en l'entorn actual</li><li>6. Consolidar la xarxa de treball del CTA amb altres responsables de comunicació a partir de les xarxes socials (Facebook)</li></ol>
<b>Informes/estudis tècnics 2012</b>	<ul style="list-style-type: none"><li>• Quaderns de Gestió Aplicada: la comunicació amb l'entorn comunitari</li><li>• Desenvolupar estudis/ experiències a partir de l'atenció a l'usuari</li><li>• II Treball sobre la comunicació com a eina estratègica de gestió. Desenvolupar els objectius concrets que se'n derivin.</li><li>• L'RSC a les entitats sanitàries i d'atenció a la dependència en l'entorn actual.</li></ul>
<b>Consells amb invitats institucionals / experts</b>	<ul style="list-style-type: none"><li>• Impulsar trobades amb professionals de la comunicació de prestigi reconegut</li><li>• Impulsar la col·laboració entre el consell tècnic assessor en comunicació i l'associació DIRCOM.</li></ul>
<b>Jornades i/o sessions tècniques 2012</b>	<ul style="list-style-type: none"><li>• II Jornada sobre la comunicació com a eina estratègica a les organitzacions sanitàries i d'atenció a la dependència</li><li>• Sessió tècnica sobre bones pràctiques/ experiències en l'entorn comunitari.</li><li>• Sessió tècnica sobre bones pràctiques en xarxes socials</li><li>• Sessió tècnica sobre l'RSC des del punt de vista de l'entorn comunitari, dels treballadors i del medi ambient.</li></ul>
<b>Grups de treball específics</b>	<ul style="list-style-type: none"><li>• Creació de grups de treball específics en funció dels objectius que es vagin concretant</li></ul>
<b>Pla de Formació</b>	<ul style="list-style-type: none"><li>• Donar continuïtat a l'itinerari impulsat a través de la UCf conjuntament amb el CSC La comunicació a les organitzacions de salut i social. Estudiar la possibilitat de potenciar algun tipus d'espai formatiu acadèmic entre la Unió i la universitat en l'àmbit de la comunicació</li></ul>





	<ul style="list-style-type: none"><li>• Concretar propostes en base a les noves capacitacions que necessiti el sector</li></ul>
<b>Representativitats específiques (Comissions de treball i nous fòrums/aliances)</b>	<ul style="list-style-type: none"><li>• Consolidar la participació amb Forética (Market Place) i el Pacte Mundial de les Nacions Unides.</li><li>• Promoure la col·laboració amb DIRCOM</li></ul>
<b>Actuacions comunicatives internes i externes</b>	<ul style="list-style-type: none"><li>• Articles d'opinió/ Difusió dels resultats dels estudis/ Ponències – Comunicacions – Pòsters</li><li>• Newsletters: Experiències innovadores</li><li>• Edició de les conclusions de les jornades i sessions tècniques</li></ul>



**CONSELL TÈCNIC ASSESSOR DE TECNOLOGIES I SISTEMES D'INFORMACIÓ**

<b>Objectius específics 2012</b>	<ol style="list-style-type: none"><li>1. Determinar els sistemes de difusió entre els associats dels grans projectes corporatius i el projectes d'interès general que es desenvolupin en el sector (HCCC, SIRE, Imatge mèdica, Carpeta de Salut, etc.)</li><li>2. Identificar propostes de mesures per a la racionalització del sistema</li><li>3. Avançar en propostes relacionades amb l'adaptació de la legislació actual (Protecció de dades, telemedicina, seguretat del pacient, etc.) a les necessitats dels pacients i centres sanitaris i a les possibilitats reals de la tecnologia.</li><li>4. Altres temes a tractar en el CTA mitjançant sessions de treball, jornades, invitacions d'experts, etc són: les TIC i la cronicitat, els programes de qualitat, els pacients experts, seguretat del pacient, eliminació del paper.</li><li>5. Avançar, en el si del CTA, en la utilització de sistemes de videoconferència per a la realització de les reunions.</li><li>6. Promoure a través de la Fundació TIC Salut les experiències de valor que puguin aportar els associats al conjunt de l'Associació</li></ol>
<b>Informes/estudis tècnics 2012</b>	<ul style="list-style-type: none"><li>• Avançar propostes sobre sistemes de reconeixement assistencial i econòmic dels actes de telemedicina. Treballar de forma transversal amb els consells de sector d'atenció especialitzada de d'atenció primària.</li><li>• A determinar en funció del desenvolupament dels objectius específics 2012 i de les prioritats transversals que es derivin d'altres CS i CTA.</li></ul>
<b>Consells amb invitats institucionals / experts</b>	<ul style="list-style-type: none"><li>• Invitar a experts sobre temes relacionats amb la protecció de dades i la legalitat aplicable a les noves tecnologies en un centre sanitari.</li><li>• A determinar en funció del desenvolupament dels objectius específics 2012</li><li>• Representants Agència de Qualitat i Desenvolupament professional</li></ul>
<b>Jornades i/o sessions tècniques 2012</b>	<ul style="list-style-type: none"><li>• Sessions dirigides a compartir projectes i experiències innovadores de les entitats.</li><li>• Sessió sobre les particularitats i els reptes del procés de instaurar la recepta electrònica en l'atenció especialitzada.</li><li>• Sessions tècniques vinculades als objectius específics 2012</li></ul>
<b>Grups de treball específics</b>	<ul style="list-style-type: none"><li>• Grups vinculats als objectius específics 2012</li></ul>





<b>Pla de Formació</b>	<ul style="list-style-type: none"><li>• Concretar propostes en base a les peticions de les entitats, altres CTA o Consells de sector.</li></ul>
<b>Representativitats específiques (Comissions de treball i nous fòrums/aliances)</b>	<ul style="list-style-type: none"><li>• Patronat de la Fundació TIC – Salut</li><li>• Comitè de direcció del Centre de Serveis TICSALUT de l'Agència d'Informació, avaluació i qualitat</li></ul>
<b>Actuacions comunicatives internes i externes</b>	<ul style="list-style-type: none"><li>• Articles d'opinió/ Ponències – Comunicacions – Pòsters</li><li>• Newsletters: Experiències innovadores</li><li>• Edició de les conclusions de les jornades i/o sessions tècniques</li></ul>





**CONSELL TÈCNIC ASSESSOR D'INFRAESTRUCTURES I EQUIPAMENTS**

<b>Objectius específics 2012</b>	<ol style="list-style-type: none"><li>1. Concretar espais d'anàlisi, coneixement i benchmarking de sector en l'àmbit d'infraestructures, equipaments i serveis generals, especialment en els àmbits de models de gestió i d'indicadors d'eficiència</li><li>2. Promoure codis de bones pràctiques a partir dels resultats dels indicadors treballats en el benchmarking</li><li>3. Promoure espais de treball transversal, especialment amb l'àmbit assistencial</li><li>4. Assessorar en les propostes d'actuació que l'Administració generi en aquest àmbit</li></ol>
<b>Informes/estudis tècnics 2012</b>	<ul style="list-style-type: none"><li>• Informe sobre les possibilitats d'estalvi energètic a partir dels indicadors (exemple sobre la vinculació als plecs de clàusules)</li><li>• Informe amb propostes de mesures per a la racionalització del sistema</li><li>• Benchmarking dels resultats del primer exercici de benchmarking d'indicadors</li></ul>
<b>Consells amb invitats institucionals / experts</b>	<ul style="list-style-type: none"><li>• Convidar el representant del departament d'interior (seguiment dels Plans d'Autoprotecció als centres sanitaris)</li></ul>
<b>Jornades i/o sessions tècniques 2012</b>	<ul style="list-style-type: none"><li>• Sessions tècniques vinculades als objectius específics 2012</li><li>• Sessió tècnica de resultats de la participació al Curs d'acreditació de tècnics competents en matèria de plans d'autoprotecció</li></ul>
<b>Grups de treball específics</b>	<ul style="list-style-type: none"><li>• Grup benchmarking</li></ul>
<b>Pla de Formació</b>	<ul style="list-style-type: none"><li>• Seguiment del Curs d'acreditació de tècnics competents per realitzar Plans d'Autoprotecció (Ucf)</li></ul>
<b>Representativitats específiques (Comissions de treball i nous fòrums/aliances)</b>	<ul style="list-style-type: none"><li>• Seguiment de la participació de l'Hospital de Mollet al projecte Green Hospital</li></ul>
<b>Actuacions comunicatives internes i externes</b>	<ul style="list-style-type: none"><li>• Articles d'opinió/ Ponències – Comunicacions – Pòsters</li><li>• Newsletters: Experiències innovadores</li><li>• Edició de les conclusions de les jornades i/o sessions tècniques</li></ul>





## 5. Cartera de serveis a l'associat

Els àmbits d'**assessorament, consultoria i serveis a l'associat** que es posen a disposició de les entitats associades a La Unió tenen com a denominador comú la generació de coneixement, l'assessorament i estudi de projectes de gestió aplicada i benchmarking en l'àmbit sanitari i social, juntament amb una oferta de serveis que aportin valor afegit a la comunitat d'associats.

Els nostres principis de funcionament passen per posar el nostre coneixement i experiència al servei dels associats per tal d'oferir solucions de valor per als nostres associats, defensant la seva visió **empresarial** i cercant l'**eficiència i sostenibilitat de les entitats** proveïdores de serveis.

La Unió, a través de la seva Fundació, posa a disposició de les entitats de l'àmbit de salut i d'atenció a la dependència, una amplia cartera de serveis que s'estructura en 6 línies de treball: **Consultoria de gestió, Codi Tipus, Acreditació i Benchmarking, Consultoria assistencial, Estudis i Recerca, Formació i altres Serveis.**

En l'**Annex V** es detallen les tipologies de projectes que s'ofereixen a tots els associats en cadascuna d'aquests línies.

Com a activitats internes, dins el Pla de Treball 2012 ens proposem els següents objectius generals:

- Crear la nova presentació institucional per a divulgar la cartera de serveis.
- Actualitzar la comunicació a través de la web.
- Programar una jornada anyal de presentació d'experiències i benchmarking.
- Millorar els processos interns de treball dins el sistema de gestió de la qualitat de La Unió.
- Compartir coneixement en sessions de treball internes de l'estructura tècnica de La Unió.

### 5.1. Consultoria de Gestió

L'àmbit de l'**assessorament i consultoria de gestió** té com a objectiu aportar als equips directius un coneixement i visió acurada del sector, donant suport a la planificació, el canvi organitzatiu i el seguiment de les actuacions dins de les organitzacions. Els projectes que s'ofereixen s'adapten de forma completament personalitzada a les necessitats canviants dels associats en funció dels reptes que han d'afrontar en cada moment.

Per al 2012 els principals objectius del Pla de Treball en aquesta línia són:

- Consolidar el coneixement expert dels sectors sanitari i d'atenció a la dependència per tal d'oferir respostes professionals ajustades i personalitzades per totes les entitats que demanden assessorament en les seves iniciatives empresarials.
- Desenvolupar serveis d'assessorament especialitzat en plans d'ajustament, incorporant metodologies Lean Management per a la gestió i millora de processos i àrees funcionals.
- Potenciar els serveis de suport als temes de responsabilitat social de l'empresa.
- Acompanyar i assessorar als associats en les matèries pròpies de l'entorn de relacions laborals en què actua La Unió com a entitat patronal.





## 5.2. Protecció de Dades - Codi Tipus

El **Codi Tipus** de La Unió és un codi deontològic sectorial registrat a l'Agència de Protecció de Dades en 2002. En ell es reflexen els criteris i condicions que han de permetre la construcció de normes de bones pràctiques en el camp de la protecció de les dades de salut de les persones, així com uns estàndards de referència en compliment de la llei.

L'adhesió al codi tipus és voluntària i està oberta a les entitats associades a La Unió i també a les no associades, ja estiguin ubicades a Catalunya o a la resta de l'estat. En l'actualitat són més 214 les entitats que es troben adherides, que fan de La Unió una entitat pionera i referent. Així mateix al seu voltant, s'hi articulen serveis de consulta, informació a través de circulars, sessions obertes de formació o tallers de treball.

Per al 2012 els principals objectius del Pla de Treball en l'àmbit de protecció de dades són:

- Consolidar a La Unió com a referent en matèria de protecció de dades.
- Elaborar i presentar públicament el **nou Codi Tipus**, com a eina que ha de permetre una millor orientació del codi de bones pràctiques pels sectors sanitari i d'atenció a la dependència.
- Revisar i incrementar els serveis als associats i membres adherits al Codi Tipus.
- Posada en marxa d'un curs d'e-learning sobre protecció de dades en col·laboració amb UCf, que podrà, per la seva banda, cercar una major visualització pública del Codi Tipus fora del territori català.

## 5.3. Qualitat, Acreditació i Benchmarking

L'**acreditació** és un procés d'**avaluació i reconeixement extern** del nivell de qualitat de l'entitat basat en uns estàndards o criteris de bona pràctica predefinits, dissenyats i aprovats per l'Administració, amb l'objectiu d'**estimular la millora continua dels resultats de les organitzacions** proveïdores dels serveis sanitaris i d'atenció a la dependència.

El **benchmarking** entre entitats té per finalitat estimular l'adopció de bones pràctiques (tant en l'àmbit assistencial, com en la gestió de processos clau o àrees funcionals), que conduïxin a les organitzacions a plantejar millores en els seus resultats, mitjançant un exercici de compartir indicadors consensuats, i la creació de nou coneixement rellevant a partir de l'anàlisi dels seus resultats.

Els principals objectius del Pla de Treball 2012 en aquesta línia són:

- Promoure el servei d'acompanyament als processos de preparació per a l'acreditació i millora de la qualitat de les entitats associades dels àmbits d'atenció socio sanitària, salut mental, atenció primària de salut i atenció a la dependència.
- Donar suport als grups de benchmarking amb indicadors de les entitats associades, recolzant tècnicament les iniciatives dels Consells de Sector i Consells Tècnics Assessors.
- Elaborar i difondre coneixement a partir de l'anàlisi i debat de resultats dels grups de benchmarking, publicant un Quadern de Gestió Aplicada i BenchBit.
- Donar suport a l'Aliança per a la Seguretat del Pacient a Catalunya del Departament de Salut en la coordinació i seguiment del projecte Pneumònia Zero a les UCI de Catalunya.

## 5.4. Consultoria Assistencial

Els projectes d'**assessorament i consultoria assistencial** tenen per objecte aportar a les direccions assistencials i als seus equips de treball, metodologies contrastades que contribueixin a l'anàlisi de l'activitat i la complexitat assistencial, així com el disseny, implantació i avaluació de eines que disminueixen la variabilitat no desitjada de la pràctica clínica.





Per al 2012 els principals objectius del Pla de Treball d'aquesta línia són:

- Desenvolupar els serveis d'avaluació i audit assistencial oferint suport a les activitats de millora de la qualitat de les direccions assistencials i Comissions Clínicas
- Ampliar la cartera de serveis per incorporar el disseny, implantació i seguiment de vies i trajectòries clíniques en el marc de la gestió de processos assistencials
- Continuar la realització d'estudis de productivitat, auditoria i millora de serveis
- Consolidar el treball de reflexió i aprenentatge a partir de resultats dels 8 grups de benchmarking en funcionament i iniciar-ne altres a proposta dels associats.

## 5.5. Estudis i Recerca

Per tal de contribuir a la formació de coneixement especialitzat en les àrees de gestió i assistencials mitjançant estudis sectorials, el suport a la recerca i la formació especialitzada per a directius, els principals objectius del Pla de Treball 2012 són:

- Realitzar els informes tècnics i estudis per donar suport als objectius estratègics i sectorials del Pla de Treball dels Consells de Sector i Consells Tècnics Assessors.
- Publicar el onzè número de la revista Referent, el segon Quadern de Gestió Aplicada i la publicació periòdica BenchBit dedicada als resultats de benchmarking
- Valorar els aspectes metodològics, ètics i legals dels protocols d'assaig clínic i estudis de recerca proposats per les organitzacions adherides al Comitè d'Ètica i Investigació Clínica (CEIC) que Fundació Unió té acreditat.
- Desenvolupar el Observatori Unió sobre sostenibilitat, ampliant el focus al diagnòstic de sostenibilitat en les organitzacions sociosanitàries

## 5.6. Formació

En l'àmbit de formació continuada i programes de formació directiva i universitaris es planteja com a objectius en 2012:

- Gestionar el Contracte Programa Sectorial de Sanitat del Consorci per a la Formació Continua de Catalunya a través de Unió Consorci Formació (UCf).
- Iniciar una oferta universitària de formació directiva de postgrau per a centres d'atenció sociosanitària i d'atenció a la dependència, a través de Fundació Unió.
- Liderar la formació i acreditació dels professionals que presten serveis a persones dependents, a través del programa Acredita't/ Qualifica't amb el Departament de Treball.
- Reforçar les competències i assolir l'acreditació dels Tècnics de Prevenció.

## 5.7. Altres Serveis

Altres serveis col·lectius que pretenen donar valor afegit per als nostres associats que s'inclouen en el Pla de Treball 2012:

- Donar continuïtat als serveis de gestió de cobrament de les factures d'accidents de trànsit, gestió econòmica i serveis en prevenció de riscos laborals.
- Posar a disposició dels associats l'aplicació de Borsa de Treball a través de la web.



## 6. Els associats

La Unió, Associació d'Entitats Sanitàries i Socials, representa a **novembre de 2011** un total de **116** ( 113 a novembre del 2010) **entitats sanitàries i socials** de diferent naturalesa jurídica, **que són titulars de més de 385 centres i ocupen a més de 45.000 professionals.**

La complexitat de la diversitat és un valor de pluralitat de La Unió que afavoreix la seva visió global de sistema sanitari i social.

### 6.1. Entitats associades

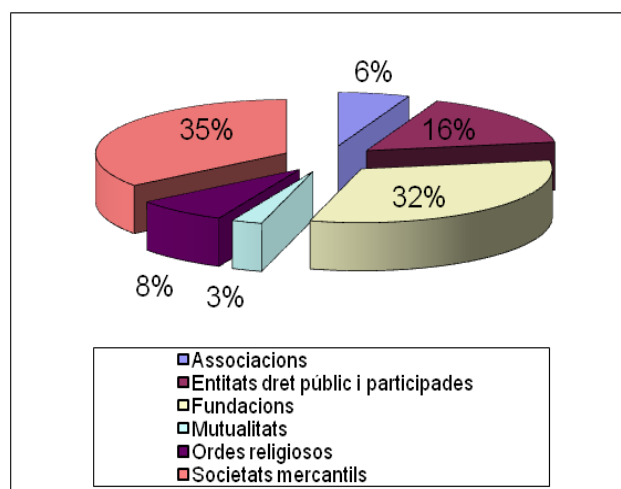
Les 116 entitats sanitàries i socials associades desenvolupen la seva activitat en sis grans línies de serveis. La tipologia de serveis on operen els associats de La Unió són:

✓ **Tipologies per línies de serveis:**

Atenció especialitzada (XHUP)	<b>38</b>
Atenció Sociosanitària	<b>49</b>
Salut Mental	<b>36</b>
Atenció a la Dependència	<b>42</b>
Atenció Primària	<b>20</b>
Serveis Diagnòstics Terapèutics i Clíniques	<b>30</b>
Rehabilitació	<b>7</b>
Serveis Assistencials Integrals	<b>21</b>

La naturalesa jurídica de les entitats sanitàries i socials associades, respon al següent perfil:

Associacions	7	6%
Entitats dret públic i participades	19	16%
Fundacions	37	32%
Mutualitats	3	3%
Ordes religiosos	9	8%
Societats mercantils	41	35%
	<b>116</b>	<b>100%</b>





## 6.2. Fòrum Associats Col·laboradors – FAC

La Unió reuneix a novembre de 2011 un total de 24 entitats com associats col·laboradors que pertanyen a diversos sectors productius de béns i serveis.

**En l'ANNEX I s'inclou la relació nominal d'entitats associades, segons la seva naturalesa jurídica i el seu nombre de vots així com la relació d'empreses que constitueixen el Fòrum d'Associats Col·laboradors.**

## 6.3. Convenis col·lectius

Per al 2011 segueix vigent l'aplicació dels següents convenis col·lectius:

- **Conveni Col·lectiu dels hospitals de la XHUP i dels centres d'atenció primària concertats per als anys 2005-2008** (codi conveni núm. 7900645), actualment en situació d'ultra activitat.

Entitats            70

- **Conveni Col·lectiu dels centres sociosanitaris i/o de salut mental de Catalunya amb activitat concertada amb el Servei Català de la Salut per als anys 2007-2008** (codi conveni núm. 7902625)

Entitats            30

Caldrà veure com evoluciona la negociació dels següents convenis col·lectius en els que té presència La Unió:

- **Conveni Col·lectiu de treball d'establiments sanitaris d'hospitalització, assistència, consulta i laboratoris d'anàlisis clíniques per als anys 2007-2011** (codi conveni núm. 790815), vigència del qual finalitza el 31 de desembre de 2010
- **Conveni Col·lectiu dependència**

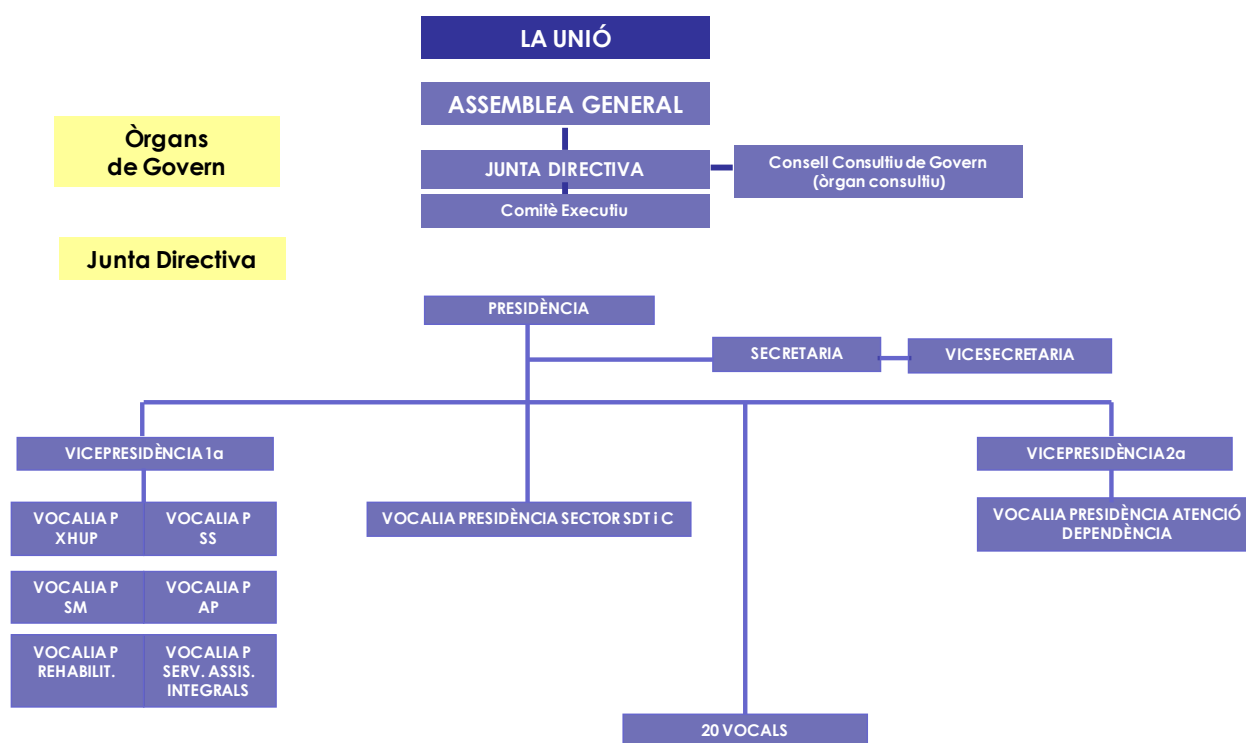


## 7. Organització de La Unió

D'acord amb els Estatuts de La Unió aprovats en Assemblea General de 26 d'abril de 2007, l'organització de La Unió està estructurada en 3 àmbits: òrgans de govern, òrgans de participació i estructura executiva.

### 7.1. Òrgans de govern

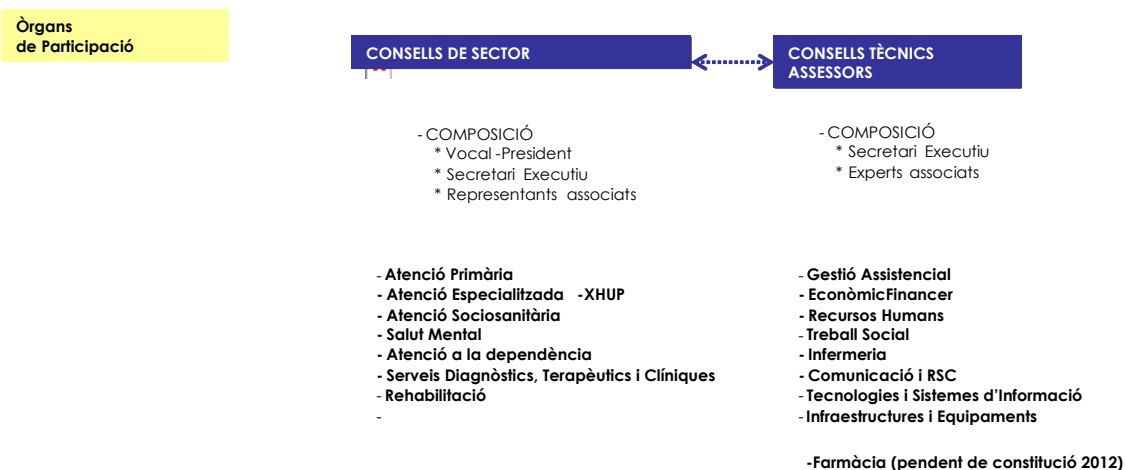
L'Assemblea de 15 de desembre de 2011 decidirà sobre l'aprovació d'una modificació dels estatuts. Considerant que aquesta prosperi, l'estructura dels òrgans de govern serà la següent:



En l'Annex II s'inclou la relació actual dels membres de la Junta Directiva i del Consell Consultiu de Govern.

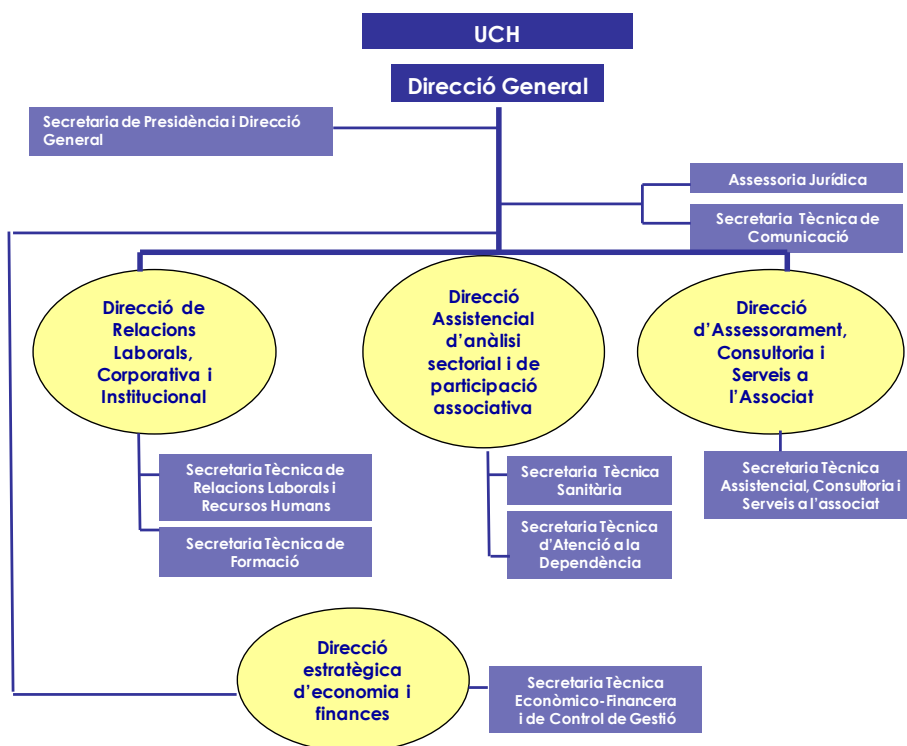
## 7.2. Òrgans de participació

La participació dels associats a La Unió es fa realitat en el Consells de Sector, on hi ha representació de totes les entitats associades en funció de les línies d'activitat en les que operen, i en els Consells Tècnics Assessors transversals, on participen experts de les entitats en els àmbits específics de treball.



## 7.3. Estructura executiva

L'estructura executiva de La Unió manté el dimensionat de recursos propis i la flexibilitat del treball en equip amb professionals de les entitats associades i professionals externs que afavoreix l'expertesa i l'adaptació de l'estructura a les necessitats reals.



En l'ANNEX III s'inclou la relació de professionals de l'estructura executiva





## 8. Pressupost 2012

El pressupost de l'any 2012, ve marcat per l'entorn econòmic restrictiu. Les partides d'ingressos i despeses es mantenen pràcticament iguals que l'exercici anterior, seguint un criteri d'estalvi i continuïtat.

Es preveu una congelació de quotes per tercer any consecutiu, absorbint-se els increments generats per la inflació. Aquesta congelació dels ingressos va acompanyada d'un pla d'ajustament de la despesa amb l'objectiu de no afectar el nivell i qualitat de l'activitat i del servei als associats, tenint en compte que la quota de l'associat és la única i principal font d'ingressos de La Unió.

A continuació detallem el pes que tenen cadascuna de les partides en el pressupost 2012:

UNIÓ CATALANA D'HOSPITALS Dades en euros	Pressupost aprovat 2011	Esborranys pressupost 2012
<b>INGRESSOS D'EXPLOTACIÓ</b>	<b>1.347.141</b>	<b>1.346.890</b>
<u>Import net de la xifra de negoci</u>	1.347.141	1.346.890
<b>DESPESES D'EXPLOTACIÓ</b>	<b>1.346.965</b>	<b>1.343.033</b>
<u>Aprovisionaments i treballs realitzats altres empreses</u>	66.195	47.178
<u>Despeses de personal</u>	792.500	947.070
<u>Serveis exteriors</u>	468.520	335.286
<u>Altres despeses d'explotació</u>	19.750	13.500
<b>RESULTAT D'EXPLOTACIÓ</b>	<b>176</b>	<b>3.856</b>
<b>RESULTAT FINANCER</b>	<b>0</b>	
<b>RESULTAT DE L'EXERCICI ABANS D'IMPOSTOS</b>	<b>176</b>	
<b>RESULTAT DE L'EXERCICI DESPRÉS D'IMPOSTOS</b>	<b>176</b>	<b>3.856</b>
<b>PREU / VOT</b>	<b>1.418</b>	<b>1.418</b>





## DOCUMENTS ANNEXOS





## Annex I. COMPOSICIÓ DE LA UNIÓ, ASSOCIACIÓ D'ENTITATS SANITÀRIES I SOCIALS I ASSOCIATS COL-LABORADORS

Novembre 2011

ENTITATS ASSOCIADES	VOTS
---------------------	------

### ASSOCIACIONS

ACEBA, Associació Catalana d'Entitats de base Associativa	6
AESTE (Asociación de Empresas de Servicios para la Dependencia)	12
AIS, Atenció i Investigació de Socioaddiccions	3
Associació Centre d'Higiene Mental Les Corts	6
Associació de Paràlisi Cerebral (ASPACE)	3
Federació de Mutuïtats de Catalunya	3
Fòrum Salut Mental	18

### ENTITATS DE DRET PÚBLIC - CONSORCIS

ConSORCI Hospitalari de Vic	15
ConSORCI Sanitari de l'Alt Penedès	9
ConSORCI Sanitari de l'Anoia	12
ConSORCI Sanitari de Mollet	3
ConSORCI Sanitari de Terrassa	15
ConSORCI Sanitari del Garraf	18
ConSORCI Sanitari Integral	15
Corporació de Salut del Maresme i la Selva	9
Corporació Sanitària Clínic	21
Corporació Sanitària Parc Taulí	21

### ENTITATS DE DRET PÚBLIC – EMPRESA PÚBLICA

Gestió de Serveis Sanitaris	12
Gestió i Prestació de Serveis de Salut	3
Institut Assistència Sanitària	15
Institut Català d'Oncologia	9
Parc Sanitari Pere Virgili	6



**ENTITATS DE DRET PÚBLIC – ALTRES**

Consorci d'Atenció Primària de Salut de l'Eixample	3
Gestió Pius Hospital de Valls	12
Grup Sagessa	21
Residència Municipal per a la Gent Gran "Vall de Ribes"	1

**FUNDACIONS**

Althaia, Xarxa Assistencial de Manresa, Fundació Privada	18
Fundació Casal de Curació	3
Fundació Centres Assistencials i d'Urgències, CAUS	6
Fundació Eulàlia Torras de Beà	3
Fundació Gestió Sanitària Hospital de la Santa Creu i Sant Pau	21
Fundació Hospital Asil de Granollers	15
Fundació Hospital Comarcal Sant Bernabé	9
Fundació Hospital de l'Esperit Sant	12
Fundació Hospital de Sant Pau i Santa Tecla	12
Fundació Hospital Sant Joan de Déu	12
Fundació Hospital Sant Pere Claver	3
Fundació Institut Guttmann	3
Fundació La Tutela	3
Fundació Nou Barris	3
Fundació Orienta	3
Fundació Privada Horitzó	1
Fundació privada Hospital de Campdevàrol	9
Fundació Privada Hospital Evangèlic	6
Fundació Privada Hospital Sant Jaume d'Olot	9
Fundació Privada Hospital-Residència Sant Camil	1
Fundació Privada Institut de Neurorehabilitació Guttmann	6
Fundació Privada Salut del Consorci Sanitari del Maresme	1
Fundació Privada Sant Francesc Assís	9
Fundació Puigvert. IUNA	15
Fundació Sanitària de Mollet	12
Fundació Santa Eulàlia	3
Fundació Sociosanitària de Barcelona	6
Fundació Sociosanitària de Manresa	12
Fundació Sociosanitària i Social Santa Tecla	3





Fundació Vallparadís	9
Fundació Vidal i Barraquer	3
Fundación Quiron	9
Grup Catalònia pro persones amb discapacitat intel·lectual	6
Hospital Plató Fundació Privada	9
Hospital Sant Celoni FP	12
Sant Joan de Déu Serveis Sociosanitaris Fundació Privada	6

**MUTUALITATS**

Mútua de Granollers	3
Mútua Terrassa	18
Mutuam, MPS	6

**ORDES RELIGIOSOS**

Benito Menni Complex Assistencial en Salut Mental	12
Centre Psicopedagògic Ntra. Sra. de Montserrat	3
Clínica Salus Infirmerum	9
Germanes Hospitalàries del Sagrat Cor. Hospital Sant Rafael	12
Germanes Hospitalàries Sagrat Cor de Jesús - Hospital Mare de Déu de la Mercè	9
Hospital Sant Joan de Déu d'Esplugues	18
Parc Sanitari Sant Joan de Déu	21
Sagrat Cor Serveis de Salut Mental	9
Sant Joan de Déu de Lleida	3

**SOCIETATS MERCANTILS**

Aran Salut, Serveis Assistencials Integrats S.L	9
Capio. Hospital General de Catalunya	12
Centre d'accidents i rehabilitació Gramenet	1
Centre de Diagnòstic per la imatge Dr. Manchon	3
Centre de Rehabilitació del Vallès - CERVA-	3
Centre de Rehabilitació Preventiva Laboral	1
Centre Immunològic de Catalunya, S.A.	1
Centre Mèdic Creu Grogà	1
Centre Psicoteràpia Barcelona-Serveis de Salut Mental - CPB SSM	3
Cetir Centre Mèdic, S.L.	6
Clínica Barceloneta	6





Clínica d'Ara, S.L	1
Clínica Dental Miravé	1
Clinica Galatea (Serra de Vilana, SA)	1
Clínica Girona	9
Clínica Nostra Senyora de Guadalupe	6
Clínica Sagrada Família	9
Clínica Secretario Coloma SL	3
Clínicas de Catalunya /Gesclinic AIE	21
Consultori Bayés Vic, SL	3
Corporació Fisiogestión	9
CRC Corporació Sanitària	3
Gaudí Salut, S.A	15
General Lab, S.A.U.	9
Grup Corachán	3
Institut Mèdic per la Imatge	3
Institut Pere Mata	12
IRITEB, S.A.	1
ITA Catalunya. Institut de Trastorns Alimentaris	3
Labco Diagnostics España, S.L.	1
Laboratori d'anàlisi Dr. Echevarne, S.A.	9
Laser Oftàlmico Corachan S.L	1
Residencias Aidar S.L.	1
Sanatori Villablanca	9
SAR Residencial i Assistencial Sociosanitari, S. A.	3
Serveis Auxiliars a la Sanitat AIE	1
Serveis de Salut Integrats del Baix Empordà	15
STS Gestió de Serveis Socio-sanitaris, S.L.	3
Trafisaba	1
Traumare, S.L	1
UCCER – Unió Catalana de Centres de Rehabilitació-	1
Viartis	1

<b>TOTAL VOTS</b>	<b>872</b>
-------------------	------------





Novembre 2011

**ASSOCIATS COL-LABORADORS**

Accenture
Aramark ESpaña
Bionexo Ibérica S.A.
Carburos Metalicos
Catering Arcasa, S.L.
Compass Group
Confide
Curto Construcions
Farmaegara
Ferrovial Servicios, S.A. - Ferroser
Gas Natural Servicios, S.A
Gesaworld, S.A.
Grupo Fundosa
Grupo Palex. Palex Medical, S.A.
Interhospitalia 2 AIE
Messer
Nxa
Orange Catalunya Xarxes de Telecomunicacions (AL-PI)
Pujadatec, S.L.
Puntex
Selmar, S.A. Grup Derichebourg
SODEXO
Teyco, S.L.
Unit 4
Willis S&C Correduria de seguros





## Annex II. MEMBRES DE LA JUNTA DIRECTIVA I CONSELL CONSULTIU DE GOVERN (novembre 2011)

### MEMBRES DE LA JUNTA DIRECTIVA

#### JUNTA DIRECTIVA DE LA UNIÓ

<b>President *</b>	Althaia, Xarxa Assistencial de Manresa	Manel Jovells
<b>Vicepresident 1r *</b>	Fundació H Sant Pau i Sta. Tecla	Joan M. Adserà
<b>Vicepresident 2n *</b>	Mútua de Terrassa	Esteve Picola
<b>Secretari *</b>	Institut Pere Mata	Joan Amigó
<b>Vicesecretari *</b>	Hospital Sant Joan de Déu	Joaquim Erra
<b>Vocal-pres. Sector At. Esp. d'Aguts</b>	Consorci Sanitari Garraf	José Luis Ibáñez
<b>Vocal-pres. Sector Mitja i Ll. Estada *</b>	Clínica Barceloneta	Josep Ganduxé
<b>Vocal-pres. Sector d'Atenció Primària</b>	ACEBA, Associació Catalana d'Entitats de base Associativa	Jaume Sellarés
<b>Vocal-pres. Sector de Salut Mental *</b>	Benito Menni CAI SM	Joan Orrit
<b>Vocal-pres. Sector de SDT i C Privades</b>	Capio. Hospital General de Catalunya	Xavier Mate
<b>Vocal-pres. Sector Atenció Dep. *</b>	AESTE	Pedro Cano
<b>Vocal-pres. Sector de Rehabilitació</b>	Corporación Fisiogestión	Manel Santaló
<b>Vocal-pres. Sector S A Integrals</b>	<b>vacant</b>	<b>vacant</b>
<b>Vocal 1r *</b>	Fundació Institut Guttmann	Josep M. Ramírez
<b>Vocal 2n</b>	Clíniques de Catalunya	Rafael Barba
<b>Vocal 3r</b>	Fundació Puigvert	Martí Masferrer
<b>Vocal 4t</b>	Serveis Salut Integrats Baix Empordà	Jordi Calsina
<b>Vocal 5è</b>	Corporació Sanitària Clínic	Josep M Piqué
<b>Vocal 6è</b>	CRC Corporación Sanitaria	Miquel Serra
<b>Vocal 7è</b>	Residencias Aidar, S.L	Josep Arqués
<b>Vocal 8r *</b>	Corporació Sanitària Parc Taulí	Joan Antoni Gallego
<b>Vocal 9è</b>	Germanes Hosp. Del Sagrat Cor. Hospital Sant Rafael	Juan I Barrachina
<b>Vocals assistents a prop. president</b>	Fòrum SM Grup Sagessa * Fundació Hospital de l'Esperit Sant Hospital Plató Fundació Privada Hospital de Campdevàrol Labco Diagnòstics España, S.L. Fundación Quirón Grup Catalònia Fundació Sanitària de Mollet	Josep Fàbregas José A. García M Teresa Esteva Jordi Pujol Joan Grané Albert Sumarroca Bartolomé Martínez Joaquim Serrahima Jaume Duran
<b>Vocals assistents Col·laboradors</b>	Catering Arcasa	Artur Arqués

\* Membres de la Comissió Permanent







### MEMBRES DEL CONSELL CONSULTIU DE GOVERN

Manel Jovells Eusebi Cima	President de La Unió Catalana d'Hospitals President del Consell Consultiu de Govern de La Unió Patró d'Aspace
Albert Núñez Feliu Sucarrats Ivan Planas Jaume Pujol Joan M Adserà Joan Pujol Joaquim Erra Josep Prat Miquel Valls Rafael Suñol Raimon Bergós Vicenç Conca Joan Àmigó	President de Fisiogestió President de Clínica Barceloneta Gerent d'Empreses Públiques i Consorcis Arquebisbe de Tarragona. Fundació Hospital Sant Pau i Santa Tecla Vicepresident 1r de La Unió Catalana d'Hospitals Secretari general de Foment del Treball Nacional Director de la Cúria Provincial de l' Orde de Sant Joan de Déu Director general d'Innova, Grup d'Empreses Municipals President de la Cambra de Comerç de Barcelona President de la Federació de Mutuallitats Secretari de la Coordinadora Catalana de Fundacions President de Grup Catalònia Secretari de La Unió Catalana d'Hospitals
Helena Ris	Directora general de La Unió Catalana d'Hospitals





## Annex III. ESTRUCTURA EXECUTIVA

### Direcció :

<b>Direcció General:</b> Helena Ris	<a href="mailto:helenaris@uch.cat">helenaris@uch.cat</a>
<b>Direcció de Relacions Laborals, Corporatives i Institucionals:</b> Xavier Baro	<a href="mailto:xavierbaro@uch.cat">xavierbaro@uch.cat</a>
<b>Direcció Assistencial d'anàlisi sectorial i de participació associativa:</b> Anna Riera	<a href="mailto:annariera@uch.cat">annariera@uch.cat</a>
<b>Direcció d'Assessorament, consultoria i serveis a l'associat:</b> Joan M. Ferrer	<a href="mailto:joanmferrer@uch.cat">joanmferrer@uch.cat</a>
<b>Direcció estratègica d'economia i finances</b> Llorenç Sotorres	<a href="mailto:llorencsotorres@uch.cat">llorencsotorres@uch.cat</a>
<b>Assessoria Jurídica:</b> Josep M Bosch	<a href="mailto:jmbosch@uch.cat">jmbosch@uch.cat</a>

### Equip Tècnic:

<b>Secretaria Tècnica de Comunicació:</b> Cristina Aragüés	<a href="mailto:cristinaaragues@uch.cat">cristinaaragues@uch.cat</a>
<b>Secretaria Tècnica de Relacions Laborals, Corporativa i Institucional:</b> Héctor Cantero	<a href="mailto:hectorcantero@uch.cat">hectorcantero@uch.cat</a>
<b>Secretaria Tècnica Sanitària:</b> Mercè Estrem	<a href="mailto:merceestrem@uch.cat">merceestrem@uch.cat</a>
<b>Secretaria Tècnica d'Atenció a la Dependència:</b> Montserrat Pareja	<a href="mailto:montserratpareja@uch.cat">montserratpareja@uch.cat</a>
<b>Secretaria Tècnica Economicofinancera i de Control de Gestió:</b> Sergi Pedrol Leandro Skufca	<a href="mailto:sergipedrol@uch.cat">sergipedrol@uch.cat</a> <a href="mailto:leandroskufca@uch.cat">leandroskufca@uch.cat</a>
<b>Secretaria Tècnica Assistencial, Consultoria i Serveis a l'associat:</b> Vanessa Massó Pere Pascal	<a href="mailto:vanessamasso@uch.cat">vanessamasso@uch.cat</a> <a href="mailto:perepascal@uch.cat">perepascal@uch.cat</a>
<b>Secretaria de Presidència i Direcció General:</b> Ana Carmen <b>Coordinació Secretaria Administrativa:</b> Carme Ortega <b>Equip administratiu:</b> Raquel García Yolanda Muñoz Carlota Valera	<a href="mailto:anacarmen@uch.cat">anacarmen@uch.cat</a> <a href="mailto:carmenortega@uch.cat">carmenortega@uch.cat</a> <a href="mailto:raquelgarcia@uch.cat">raquelgarcia@uch.cat</a> <a href="mailto:yolandamunoz@uch.cat">yolandamunoz@uch.cat</a> <a href="mailto:carlotavalera@uch.cat">carlotavalera@uch.cat</a>





## Plantilla prevista:

RECURSOS HUMANS	PERSONAL LABORAL PPE	CONSULTORS EXTERNS PPE
	2010/2011	2010/2011
Direcció i Tècnics	9/9	1
Administratius	3/4	--
<b>Total</b>	12/13	1

## Col·laboradors externs:

**Bufet Vallbé**

Assessoria Laboral

**COMTEC**

Consultoria en Qualitat

**Faura-Casas Auditors Consultors**

Assessoria Fiscal, Protecció de Dades

**MEDIA & ADVERTISING & PUBLICITY ADVISERS (MAPA)** Consultoria de Comunicació

## Fundació Unió:

La Fundació Unió Catalana d'Hospitals (Fundació Unió) va ser creada amb la finalitat de contribuir a la racionalització i millora en els àmbits tècnic, econòmic i financer del règim de prestació de serveis de naturalesa sanitària i social.

Les seves finalitats són:

- El foment de la investigació sobre gestió i distribució dels recursos
- La coordinació i supervisió de la gestió d'institucions i establiments
- L'elaboració i aplicació pràctica d'instruments de gestió

La Fundació Unió posa a l'abast dels associats a La Unió el seu coneixement a través de diversos serveis de:

- Consultoria de gestió
- Consultoria assistencial
- Acreditació i benchmarking
- Codi Tipus i protecció de dades
- Estudis i recerca
- Formació





## Annex IV. REPRESENTACIÓ DELS ASSOCIATS

Representació en els àmbits desenvolupats per l'Administració sanitària:

### Departament de Salut i vinculats:

- Consell d'Administració de l'Agència d'Informació Avaluació i Qualitat en Salut: **Helena Ris**
- Comissió de Formació Postgraduada del Personal Sanitari del Departament de Salut: **Xavier Baro**
- Consell Assessor del Pla Director de Política Científica: **Anna Riera**
- Consell Assessor Pla Director Sociosanitari: **Josep Ganduxé**
- Consell Assessor Pla Director de Salut Mental i Addiccions: **Joan Orrit**
- Consell Assessor Pla Director de Malalties Circulatories: **Anna Riera**
- Consell Assessor del Pla Director de Malalties de l'aparell Respiratori: **Anna Riera**
- Consell Assessor del Pla Director d'Oncologia: **Anna Riera**
- Consell Assessor del Pla Director d'Immigració i Cooperació: **Xavier Baro**
- Consell Assessor del Pla director de l'Atenció a les Malalties Reumàtiques i de l'Aparell Locomotor: **Miquel Pons**
- Consell Assessor del PIUC: **Anna Riera, Fermí Roquetas**
- Consell de la Professió d'Infermeria de Catalunya: **Pilar Gili, Dolors Llorens, Lena Ferrús, Sílvia Ferrer**
- Comitè de Qualitat del Departament de Salut: **Helena Ris i Joan Maria Ferrer**
- Comissió Assessora del sector d'assistència sanitària lliure. Departament de Salut: **Helena Ris i Xavier Mate**
- Comissió Tècnica Central Resultats: **Anna Riera, Dolors Heras**
- Comitè Directiu del projecte de la HCC de Catalunya: **Helena Ris**
- Comitè Tècnic del projecte de la HCC de Catalunya: **Joan M Adserà**
- Comissió Permanent d' Atenció Primària del Departament de Salut: **Jaume Sellarès, Anna Riera**
- Comissió assessora d'estudis post autorització: **Rosa Tomàs**
- Consell Assessor de l'ICAM: **Xavier Baro**
- Programa per al desenvolupament del diagnòstic per la imatge. Departament de Salut: **Lluís Donoso i Norbert Galindo**
- Pla d'actuació per prevenir els efectes de l'onada de calor sobre la salut (POCS): **Anna Riera, Mercè Estrem**
- Comissió Taula Tècnica Sociosanitària: **Josep Ganduxé**
- Patronat Fundació TicSalut: **Anna Riera**
- Comitè Direcció Fundació TicSalut: **Anna Riera**

### CatSalut (Servei Català de Salut):

- Consell Català de Salut: **Manel Jovells**
- Consell de Direcció del CatSalut : **Helena Ris**
- Comissió Tècnica de la Central de Balanços: **Llorenç Sotorres, Dolors Heras**
- Comissió Tècnica de la Central de Resultats: **Anna Riera**
- Comissió de sistemes de pagament: **Anna Riera, Llorenç Sotorres**
- Comitè Directiu de la recepta electrònica: **Helena Ris**
- Comitè tècnic de la recepta electrònica: **Xavier Company**
- Comissió per a la metodologia d'assignació d'una DMA per a la farmàcia d'Atenció Primària i model de coresponsabilització 2012: **Anna Riera**
- Comissió de treball per a establir una metodologia per a l'assignació d'una DMA per a la MHDA i model de coresponsabilització 2012: **Anna Riera, Miquel Pons**
- Programa d'harmonització farmacoterapèutica de la medicació hospitalària (MHDA) del CatSalut:
  - Comissió farmacoterapèutica de MHDA: **Anna Riera, Miquel Pons**
  - Consell Assessor de MHDA: **M<sup>a</sup> Queral Gorgues, Josep Gumà**
- Comissió de serveis d'alta especialització (comissió de terciarisme): **Helena Ris**





#### Departament de Benestar Social i Família:

- Taula tècnica de la gent gran (ICASS): **Pedro Cano i Montserrat Pareja**
- Taula tècnica de salut mental (ICASS): **Joan Orrit i Montserrat Pareja**

#### Representació en altres àmbits sectorials:

- Guia autoprotecció centres sanitaris de la Direcció General de Protecció Civil: **Rafel Padrós**
- Consell de Participació de Benestar Social Diputació de Barcelona: **Montserrat Pareja**
- Comisión de vigilancia y arbitraje del Convenio para la asistencia de accidentados de tráfico (UNESPA): **Llorenç Sotorres**
- Subcomissió Permanent de Catalunya del Conveni UNESPA: **Llorenç Sotorres**
- Comissions relatives a la pòlissa d'assegurança de responsabilitat civil:
  - Comissió Tripartida: **Helena Ris**
  - Comissió d'Institucions: **Helena Ris**
  - Comissió de Seguiment : **Joaquim Serrahima**
  - Comissió Tècnica d'Institucions: **Josep M. Bosch**
- Comissió paritària de Formació continuada del sector sanitari de Catalunya: **Oscar Dalmau**





## Annex V. ÀMBITS D'ASSESSORAMENT, CONSULTORIA I SERVEIS

La Unió posa a disposició de les entitats una ampla cartera de serveis que s'estructura en 7 línies de treball, que inclou els projectes especialitzats que es detallen:

### 1. Consultoria de Gestió

- 1.1 Plans Estratègics i de Negoci
- 1.2 Diagnòstic executiu i Plans d'ajustament
- 1.3 Anàlisi de productivitat
- 1.4 Millora organitzativa i de processos (Lean Management)
- 1.5 Assessorament integral d'aliances estratègiques
- 1.6 Comunicació i responsabilitat social corporativa
- 1.7 Assessorament en matèria de recursos humans

### 2. Protecció de Dades – Codi Tipus

- 2.1 Adhesió al Codi Tipus
- 2.2 Assessorament i Auditoria en matèria de protecció de dades
- 2.3 Formació continuada en matèria de protecció de dades (presencial i on-line)
- 2.4 Suport jurídic en processos sancionadors

### 3. Qualitat, Acreditació i Benchmarking

- 3.1 Assessorament per la preparació de l'acreditació
- 3.2 Disseny, acompanyament i seguiment dels plans de millora de la qualitat
- 3.3 Certificació i manteniment de sistemes de gestió de la qualitat (ISO, EFQM)
- 3.4 Grups de benchmarking amb indicadors de gestió, indicadors de processos i qualitat assistencial (\*)

### 4. Consultoria Assistencial

- 4.1 Avaluació de la complexitat assistencial
- 4.2 Anàlisi de la demanda i fluxe de pacients
- 4.3 Estudis d'avaluació de la qualitat i audit clínic
- 4.4 Elaboració de vies i trajectòries clíniques
- 4.5 Suport a projectes d'innovació assistencial

(\*) **Grups de Benchmarking en funcionament en 2012:** Salut Mental (indicadors de gestió), Atenció Especialitzada, Atenció Primària, Atenció Sociosanitària, Atenció a la Dependència, Infermeria, Infraestructures i Equipaments, Processos assistencials en Salut Mental (Depressió Major i TMS).

### 5. Estudis i Recerca

- 5.1 Comitè Ètic d'Investigació Clínica
- 5.2 Estudis i anàlisis dels sectors sanitaris i d'atenció a la dependència (econòmico-financers, recursos humans, assistencials, jurídic-legals)
- 5.3 Anàlisi de tendències i Observatori en desenvolupament sostenible
- 5.4 Observatori de col·laboració públic-privada amb ESADE
- 5.5 Publicacions periòdiques: Referent, Quaderns de Gestió Aplicada i BenchBits





## 6. Formació

- 6.1 Programa de Capacitació Directiva en gestió sanitària
- 6.2 Postgrau en Direcció de Centres Sociosanitaris i d'Atenció a la Dependència
- 6.3 Pla de Formació Continuada a través de UCf

## 7. Altres Serveis

- 7.1 Assessorament jurídic
- 7.2 Servei en prevenció de riscos laborals
- 7.3 Servei de Gestió de Cobrament a tercers
- 7.4 Servei de Gestió d'ofertes i demandes laborals
- 7.5 Servei de Selecció de personal directiu
- 7.6 Servei en telecomunicacions
- 7.7 Suport en processos concursals
- 7.8 Auditoria prèvia a l'autorització administrativa de centre

