



*La Unió*  
Associació d'Entitats  
Sanitàries i Socials

## Pla de treball 2013

FENT FRONT A LA CRISI: CERCAR LES  
OPORTUNITATS

Aprovat per la Junta Directiva de 29 de novembre de 2012  
Ratificat per l'Assemblea General ordinària de 13 de desembre de 2012







## ÍNDEX

1. Presentació.....	5
2. Execució del Pla de Treball 2012 .....	6
2.1 Organització dels nous òrgans de govern .....	6
2.2 El treball per àmbits transversals.....	7
2.3 Fites aconseguides el 2012.....	7
3. Nous Escenaris 2013.....	11
4. Objectius de La Unió 2013.....	14
4.1. Objectius d'àmbit (A) .....	15
4.2. Objectius operatius (O) .....	17
4.3. Objectius sectorials transversals (ST).....	20
4.4. Objectius corporatius (C) .....	22
5. Pla d'Objectius i actuacions sectorials 2013 .....	24
5.1. Objectius i actuacions dels consells de sector .....	25
5.2. Objectius i actuacions dels consells tècnic assessors.....	37
6. Cartera de serveis a l'associat .....	50
6.1. Consultoria de Gestió.....	50
6.2. Protecció de Dades - Codi Tipus.....	51
6.3. Qualitat, Acreditació i Benchmarking .....	51
6.4. Consultoria Assistencial.....	51
6.5. Estudis i Recerca.....	52
6.6. Formació.....	52
6.7. Altres Serveis.....	53
7. Els associats.....	54
7.1. Entitats associades .....	54
7.2 Fòrum Associats Col·laboradors – FAC.....	55





7.3. Convenis col·lectius .....	55
8. Organització de La Unió .....	56
8.1. Òrgans de govern .....	56
8.2. Òrgans de participació .....	57
8.3. Estructura executiva.....	57
9. Pressupost 2013 .....	58
DOCUMENTS ANNEXOS .....	59
Annex I. COMPOSICIÓ DE LA UNIÓ, ASSOCIACIÓ D'ENTITATS SANITÀRIES I SOCIALS I ASSOCIATS COL·LABORADORS .....	60
Annex II. MEMBRES DE LA JUNTA DIRECTIVA I CONSELL CONSULTIU DE GOVERN (novembre 2012) .....	65
Annex III. ESTRUCTURA EXECUTIVA .....	67
Annex IV. REPRESENTACIÓ DELS ASSOCIATS .....	69
Annex V. ÀMBITS D'ASSESSORAMENT, CONSULTORIA I SERVEIS.....	71





## 1. Presentació

El Pla de Treball 2013 se segueix emmarcant en les directrius del Pla Estratègic de la Unió 2010-2015, aprovat en l'Assemblea General del 17 de desembre de 2010.

Enguany donem compte dels canvis en els òrgans de govern de la Unió i la Fundació que es varen instaurar durant el 2011 per tal d'adaptar l'organització als nous reptes plantejats pels canvis de l'entorn. Canviem per adaptar-nos millor al servei dels associats i hem abordat un procés de renovació però alhora de continuïtat i amb més participació i compromís. S'han determinat àmbits de treball en el marc de la Junta Directiva que enriqueixen i aprofundeixen en les línies estratègiques del Pla.

Hem abordat també, canvis en l'organització entre els que destaca la creació de la Oficina d'Atenció a l'Associat per tal de millorar el nostre servei identificant amb més proximitat les necessitats de les nostres entitats associades.

Amb totes aquestes premisses i amb l'avaluació feta sobre els plans de treball que s'han desenvolupat en els consells de la Unió s'ha format el Pla de treball 2013 que volem que es constitueixi en una eina útil i pràctica per orientar la feina de la Unió durant aquest any. El lema que volem que l'identifiqui enguany és:

**FER FRONT A LA CRISI: CERCAR LES OPORTUNITATS.** Seguim apostant i defensant el model sanitari i volem avançar en el desplegament del model d'atenció a la dependència. Les circumstàncies de la crisi les hem d'utilitzar per alliberar-nos d'allò sobrer i preservar l'essencial.

Destaquem com a rellevants en aquest Pla de Treball d'enguany la negociació col·lectiva amb totes les dificultats que ens envolten, la elaboració de l'informe sobre l'anàlisi i propostes sobre el model d'atenció a les persones amb dependència i de l'estudi sobre el valor afegit d'aquest àmbit com a sector econòmic, així com l'ampliació i desenvolupament del benchmarking com instrument al servei de la qualitat del centres assistencials entre d'altres. Cal donar especial rellevància als Plans de treball dels sectors treballats sota la coordinació de l'equip tècnic de la Unió i que són una mostra de la participació i la involucració dels sectors i especialment dels seus vocals presidents.

L'elevada participació de les entitats en la seva elaboració a través dels consells ens permet assegurar que aquest Pla de Treball constituirà aquest instrument que tots volem al servei de la nostra Entitat i els seus associats.

Us volem agrair la vostra dedicació i esforç.





## 2. Execució del Pla de Treball 2012

Durant 2012, s'han constituït els nous òrgans de govern i s'han iniciat les primeres activitats en relació als objectius transversals que ens van proposar en 4 àmbits d'interès. En aquest apartat revisem aquestes propostes, per seguidament relatar les principals fites destacables de l'execució del Pla de Treball 2012.

### 2.1 Organització dels nous òrgans de govern

A partir de l'Assemblea de desembre de 2011, La Unió, la seva estructura tècnica i els seus òrgans de govern van endegar un canvi rellevant que hem volgut catalogat com de continuïtat i de renovació a la vegada. Aquestes propostes de canvi, que han de donar resposta a la manera diferent com hem de front als reptes de l'entorn, determinaran una variació en la forma de treballar que volem que s'emmarqui amb el que fixen les línies estratègiques definides en el Pla Estratègic 2010-2015.

El canvi d'estatuts, aprovats en l'Assemblea General Ordinària de desembre de 2011, va dissenyar un model de governança flexible que ha dotat de major capacitat d'adaptació a l'organització.

La combinació dels dos factors, les línies estratègiques establertes i els canvis estatutaris han conduït a l'adequació dels òrgans de govern en el següent sentit:

- Evolució de la composició de la **Junta Directiva** que és un reflex de la realitat social associativa. La Junta ha esdevingut una fotografia de la realitat associativa, recollint la seva heterogeneïtat i la riquesa de la seva complexitat, veient-s'hi reflectida totes les visions i realitats diferenciades.
- **El Comitè Executiu** (en substitució de l'antiga Comissió Permanent). Aquest comitè és la concreció operativa, en un òrgan més petit, de la pròpia realitat associativa reflectida en la composició de la Junta Directiva, es reuneix amb més freqüència que aquesta i porta a la pràctica de forma operativa les decisions institucionals i les estratègiques adoptades per la Junta.

D'altra banda, per tal de recollir millor la necessitat comuna als diferents Sectors i compartir els aspectes que per la seva naturalesa són transversals, s'ha creat el **Comitè de Sectors**. En formen part els vocals-presidents dels diferents Consells de Sector i, a més, l'estructura tècnica executiva de La Unió. D'aquesta manera assegurarem la transmissió cap a l'operativa i la pràctica de l'organització de les propostes i els plantejaments més polítics i estratègics que fan els diferents Consells. Aquest Comitè de Sectors té les funcions de:

- ✓ assegurar la coordinació transversal
- ✓ informar de les normatives
- ✓ elaborar estratègies compartides (Pla de Salut, Model de contractació, regulació administrativa, sistemes de pagament, Aliances Estratègiques,...)
- ✓ desplegar matèries relatives al model sanitari i d'atenció a la dependència.

A més, per tal que existeixi una adequada corretja de transmissió entre els dos òrgans descrits i la pròpia Junta Directiva es crea el **Consell de Coordinació**, que agrupa al Comitè de Sectors i al Comitè Executiu tancant així el cercle entre la governança més institucional i la translació a l'operativa més específica de cada àmbit sectorial. Les seves atribucions comprenen:

- ✓ compartir informació
- ✓ integrar visions
- ✓ unificar i prioritzar criteris
- ✓ proposar posicionaments a la Junta Directiva





## 2.2 El treball per àmbits transversals

D'acord amb els plantejaments del Pla Estratègic, la Junta Directiva i el seu Comitè Executiu lidera i desenvolupa els àmbits següents de treball transversal:

- ✓ El ciutadà, per fer visible l'atenció sanitària i a la dependència com un servei públic de mercat (**LE3**)<sup>1</sup>, defensant-ne els drets a través de les actuacions de les entitats associades, afavorint el retiment de comptes com un element clau dels valors de la institució, i desenvolupant tots aquells temes que garanteixin millor el fer front a aquests reptes, incloent la revisió de les fórmules de governança de les entitats i la cerca d'aquells models que més afavoreixin la transparència. S'encarrega dels seu desenvolupament en Joaquim Erra, vicepresident 1r.
- ✓ Els professionals, per impulsar el professionalisme com a eix de la gestió dels centres (**LE4**), replantejant l'abordatge estratègic de la negociació col·lectiva amb aquest nou paradigma. També per revisar i proposar nous rols, noves competències i noves professions que donin millor resposta als nous temps. Es fa càrrec del seu desenvolupament en Josep M. Piqué, vicepresident 2n.
- ✓ L'associat, per posar en valor el que fan les empreses i entitats associades (**LE1**) i potenciar els elements identitaris com a factor de cohesió (**LE5**). Alhora per buscar estratègies per tal que l'actuació conjunta multipliqui i potenciï l'actuació més individual, "fer junts els que no podem fer sols". Així mateix per tractar tota la problemàtica de la relació publicoprivada trobant sinèrgies. Es farà càrrec d'aquest àmbit de treball en Jaume Duran, vicesecretari.
- ✓ L'economia. (LE3) com un element clau en un entorn de crisi que ens ha de permetre avançar positivament els elements de canvi necessaris. A banda de la vessant de control de les finances internes de La Unió, es tracta de desenvolupar anàlisis, estudis i instruments de suport per als associats i el sector, en el seu conjunt. Es tracta també d'assegurar la sostenibilitat del sistema revisant el seu finançament i els grans aspectes que hi influeixen (copagament, cartera de serveis, etc.). Se'n fa càrrec en Xavier Mate, secretari.

## 2.3 Fites aconseguides el 2012

Entre les principals fites del Pla de Treball 2012 que han estat aconseguides, destaquem:

1) En els **objectius dels àmbits transversals** s'han aconseguit en 2012:

### *Àmbit Associats*

- Realització de 4 reunions de grup focal amb associats en funció de grups homogenis per titularitat jurídica (fundacions, empreses públiques) i àmbit d'activitat (privat, atenció a la dependència)
- Organització interna de l'Oficina d'Atenció a l'Associat.
- Actualització i administració de l'Enquesta Anyal de l'Associat.

---

<sup>1</sup> LE: Línia Estratègica





### Àmbit Professionals

- Disseny i preparació de 2 reunions de grup focal amb professionals metges i d'infermeria per obtenir un mapa de les preocupacions i anhels d'aportació, creixement i desenvolupament professional, dins els valors percebuts del model sanitari català.
- Creació d'una oferta formativa a través d'UCf dirigida a equips directius sobre aspectes d'actualitat en la gestió de les organitzacions (Programa de Update Directiu).
- Participació en una jornada de preparació d'un estudi pilot sobre instruments que exploren el clima educatiu i professional de les organitzacions, a través de la Fundació d'Educació Mèdica.

### Àmbit Ciutadà

- Preparació de la III Jornada Associativa basada en l'àmbit del ciutadà, i dedicada a reflexionar sobre "L'ètica empresarial a les organitzacions sanitàries i socials", on es tracten els eixos de l'ètica del bon govern, la responsabilitat social corporativa envers les persones de l'organització, els criteris ètics en l'atenció a la dependència i l'ètica en les relacions de col·laboració públicoprivat.
- Actualització de l'estudi sobre Comunicació en Salut i comparació de resultats i tendències.

### Àmbit Econòmic i de Finançament

- Realització dels estudis econòmics del sector: anàlisi de costos per línees d'activitat, informe de seguiment de la Central de Balanços, i propostes sobre el tipus d'IVA reduït.
- Informe "Contractació, compra i logística agregada de béns i serveis en el sector sanitari de finançament públic a Catalunya: realitat, consideracions i propostes de futur", realitzat per encàrrec del Conseller de Salut, i conjuntament amb ICS i CSSC.
- Estudi sobre els resultats comparatius d'eficiència i qualitat segons models de provisió.
- Participació en el disseny i definició tècnica del nou sistema de pagament del CatSalut.
- Elaboració d'un quadre intern de seguiment pressupostari de La Unió i Fundació Unió.

## 2) En els **objectius operatius** del Pla de Treball 2012 s'han aconseguit:

- Reflexió sobre el marc dels processos de negociació col·lectiva i creació d'un grup de treball per la negociació del conveni
- Anàlisi i propostes sobre el model de l'atenció continuada.
- Constitució d'un grup d'anàlisi sobre violència als professionals e lloc de treball.
- Defensa i acompanyament a les organitzacions associades en la reclamació dels retards de l'Administració en els pagaments compromesos.
- Seguiment del grau d'evolució i implantació de les 100 propostes contingudes en el informe "Repensant el model sanitari català".
- Divulgació de les propostes a través de l'aparició en els mitjans (articles, referències, entrevistes, entre d'altres).
- Realització de 2 sessions de treball i jornades tècniques de benchmarking d'innovació.
- Publicació de casos d'experiències d'èxit a través de Newsletter.







- S'ha desenvolupat el treball en 7 grups de benchmarking de la Unió a iniciativa dels diferents Consells de Sector i Consells Tècnics Assessors, compartint la informació de resultats a través de la plataforma web i amb la realització d'un total de 20 sessions presencials per a compartir resultats i bones pràctiques durant l'any.
- Manteniment de la política de reconeixement, amb el patrocini del Premi FAD a l'excel·lència en qualitat en l'àmbit sociosanitari i atenció a la dependència, Programa Partners amb ESADE i la III Edició dels Premis a la Innovació en Gestió de la Unió.
- La trobada amb els mitjans de comunicació, en especial seguint l'estratègia de defensa del model sanitari català
- S'ha reforçat l'àmbit relacional de La Unió, prenent contacte amb tots els representants dels grups polítics de l'arc parlamentari, i convidant a un espai de presentació dels seus programes electorals i debat amb motiu de la convocatòria d'eleccions al Parlament de Catalunya.
- En referència a la innovació dels instruments de presentació institucional de La Unió, s'ha iniciat la presència virtual constituint un grup en LinkedIn.
- Ens hem reunit amb la Directora General de la Tresoreria Gral. De la Seguretat Social de Barcelona per donar-li a conèixer la situació d'aplaçament de quotes de la Seguretat Social. La comprensió de la problemàtica i les facilitats en el procediment han estat manifestats per la directora general.

**3) Els objectius sectorials** han estat majoritàriament assolits. Es tracta d'objectius dinàmics i oberts, atenent sempre a les necessitats canviants al llarg de l'any en cada sector d'activitat. De forma general, entre les fites assolides en el Pla de Treball 2012 destaquem:

- Revisió i reordenació del Sector d'Activitat Privada, per tal de poder abordar els temes d'interès d'una manera més homogènia en relació a cadascuna de les línies de serveis de les entitats sense perdre la visió global
- Seguiment de la participació en les sessions dels Consells de Sector i Consells Tècnics Assessors, així com a jornades i sessions tècniques..
- Enviament d'un informe anyal de seguiment per cada entitat associada amb informació de participació i serveis contractats.
- Seguiment dels acords dels òrgans de participació de l'associat.
- Programació de sessions i jornades tècniques de treball.
- Informe de definició i encaix de salut i serveis socials en Salut Mental Infanto-Juvenil.
- Participació en grups de treball del Programa de Prevenció i atenció a la cronicitat (PPAC) del Departament de Salut, per al desenvolupament del model d'atenció a la cronicitat.
- Participació activa en la revisió dels models d'assignació de la DMA i de coresponsabilització en la despesa farmacèutica en atenció primària i de la medicació hospitalària de dispensació ambulatoria (MHDA)
- Participació en el grup de treball de la proposta de nou sistema de pagament.
- Realització de l'informe sobre Contractació, compra i logística agregada de béns i serveis conjuntament amb l' Institut Català de la Salut i el Consorci Sanitari i Social de Catalunya.
- Creació d'una línia de servei en plans d'ajustament i aliances estratègiques a través de Fundació Unió.





4) Dels **objectius corporatius** s'han realitzat el 2012:

- Consolidació de la base de dades corporativa La Unio.net que ha actualitzat la informació dels associats, que inclourà també totes les sessions de treball i tècniques, jornades, serveis i projectes.
- Actualització dels processos interns de treball, integrant el sistema de control de gestió, comunicació i els procediments administratius que donen suport als nous òrgans de direcció i participació.
- Adequació de la Direcció Tècnica Econòmica, afegint-hi una visió més estratègica i adequació de la gestió econòmica de l'entitat, internament i pel que fa referència als associats, per tal d'optimitzar els recursos al seu servei.
- Creació de l'Oficina d'Atenció a l'Associat.
- Disseny i realització de 2 cursos de gestió sanitària (Col·legi de Metges de Barcelona, MC Mutual), preparats per l'equip tècnic de La Unió (materials docents on-line).
- Realització de 6 sessions tècniques de formació continuada per l'equip tècnic.
- Millora del suport tècnic al treball dels Consells de Sector i Consells Tècnics Assessors.

Alguns dels objectius del Pla de Treball 2012 es troben en curs doncs tindran continuïtat en el Pla de Treball 2013 i es recullen entre les activitats proposades. D'altres no han estat acomplerts per diferents motius, com per exemple,

- No hem realitzat la III Trobada del Management Sanitari i Social, que passa a realitzar-se cada dos anys.
- III Jornada del Fòrum d'Associats Col·laboradors ha quedat posposada.
- No s'ha publicat cap número dels Quaderns de Gestió Aplicada, que ha passat a realitzar-se cada dos anys.

Aquestes activitats però s'inclouen en el Pla de Treball 2013 en els termes que s'indiquen a continuació.

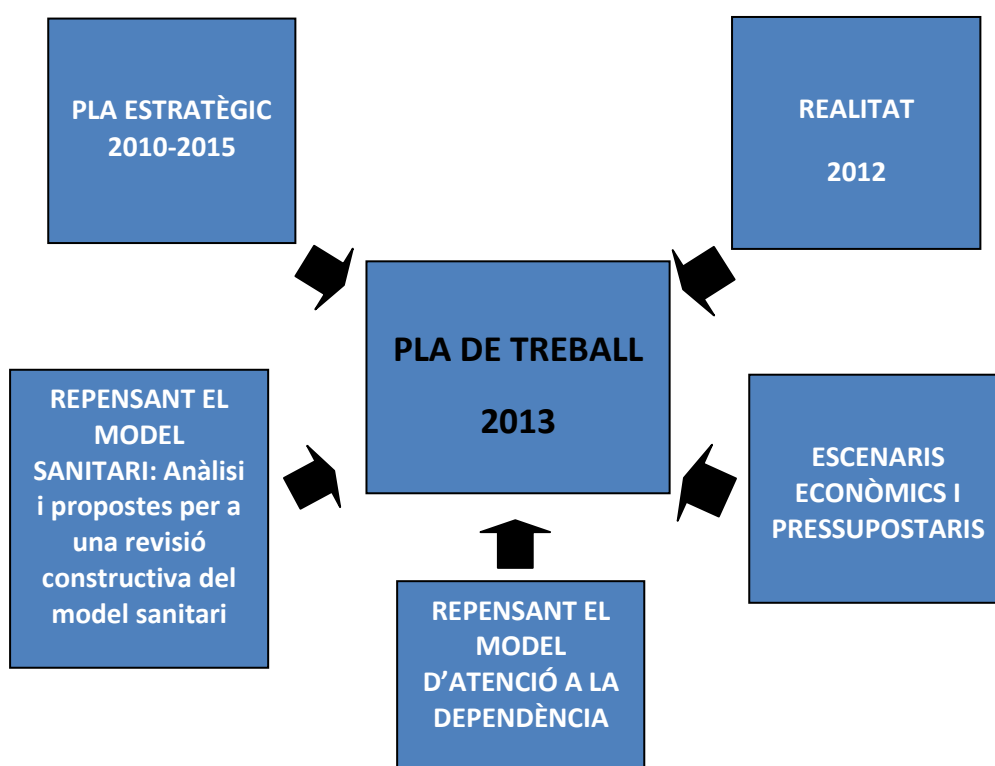




### 3. Nous Escenaris 2013

En el marc del Pla Estratègic 2010-2015, el **Pla de Treball 2013** ve marcat per la pròpia **realitat del 2012** i la que imposen els **escenaris econòmics i pressupostaris futurs**, explorant també les propostes i priorititzant les iniciatives al voltant del document del Repensant el model sanitari.

En aquest nou context caldrà reformular la resposta als nous paradigmes polítics, econòmics, assistencials, laborals i professionals, tecnològics i socials, i incloure en el Pla de Treball l'anàlisi i propostes per una revisió constructiva del model d'atenció a la dependència.



És en els temps de crisi que cal repensar i aprofundir en els valors que ens donen identitat, reflexionar des de la mirada de l'ètica de les organitzacions, sense perdre l'essència d'allò que defensem: l'autonomia de gestió, la millora dels resultats d'eficiència i qualitat, amb visió empresarial, i amb un esperit de confiança que faciliti els acords i la col·laboració públicoprivat. Són molts els reptes que encarem en una realitat de dificultat econòmica, i serà des de les propostes constructives i les iniciatives de repensar el model sanitari i d'atenció a la dependència, que volem observar aquest com un temps d'oportunitats, d'aquí el lema escollit pel Pla de Treball enguany:

***Fer front a la crisi: cercar les oportunitats***





Prèviament a desenvolupar les propostes del Pla de Treball 2013, és pertinent repassar tot allò que ha succeït durant l'any 2012 i que ha tingut un impacte directe en les relacions laborals del sector sanitari. Les conseqüències d'aquests esdeveniments ens ajudaran a entendre i dotar de sentit el conjunt de propostes que seran necessàries desenvolupar al llarg de l'any 2013.

En el mes de desembre del 2011 La Unió va definir una estratègia a la II Jornada Associativa del Món Sant Benet i, derivada d'aquesta, un grup de treball conformat per gerents i directors de Recursos Humans ha estat concretant les propostes i adaptant-les a les circumstàncies canviants, resultat de les novetats legislatives.<sup>2</sup>

Aquesta sèrie de normes han incorporat un conjunt de novetats que han afectat a les condicions de treball i de la negociació col·lectiva dels nostres sectors d'activitat, dibuixant el següent escenari i reptes en el sector sanitari concertat català.

- Aquest està en un procés de bifurcació de les condicions de treball en matèria de jornada i condicions retributives resultat de l'afectació dels diferents normes administratius en les Empreses Públiques i Consorcis (EPICs).
- Una altra conseqüència dels decrets de l'administració en les EPICs és la diferencia en la estructura de costos de personal entre les entitats públiques i les privades de l'ordre del 15%.
- La majoria del sector va afrontar la situació d'ultraactivitat del conveni col·lectiu i la disminució d'ingressos provinents del CatSalut mitjançant pactes d'empresa que han donat estabilitat en matèria laboral i pressupostària durant els anys 2011 i 2012. Majoritàriament aquests pactes vencen a 31 de desembre de 2012.
- L'ultraactivitat del Conveni col·lectiu finalitza el 7 de juliol del 2013.

És en aquest context que a nivell sectorial es va obrir formalment la comissió de negociació del Conveni del sector sanitari concertat (Aguts, primària, salut mental i sociosanitari). A finals de juliol, a partir d'una plataforma empresarial s'enceta un procés de negociació que culmina el 3 d'octubre sense cap acord entre les parts. Les patronals vam demanar la mediació al Departament d'Empresa i Ocupació, sense que aquesta actuació hagi suposat cap avenç.

A aquest escenari, hem de sumar la previsió d'un 2013 d'incerteses, marcat per canvis profunds polítics, econòmics i pressupostaris. I també d'un canvi en el enfocament conceptual i tècnic de les relacions entre el CatSalut i els proveïdors sanitaris i socials.

---

<sup>2</sup> El *Reial Decret Llei 3/2012, de 10 de febrer, sobre mesures urgents del mercat de treball* va legislar la prioritat aplicativa del convenis d'empresa respecte del conveni sectorial estatal, autonòmic o d'àmbit inferior.

La *Llei de Pressupostos de l'Estat pel 2012* fixà en trenta-set hores i mitja setmanals el treball efectiu de mitjana en còmput anual impactant directament en la jornada de les empreses públiques i consorcis.

La *Llei 3/2012 de 6 de juliol de mesures urgent de reforma del mercat de treball* va determinar que el període màxim d'ultraactivitat del convenis col·lectius es limitava a un any. Aquest fet ens donava el 7 de juliol de 2013 com a data de venciment dels dos marcs legals que regules les relacions laborals en el sector sanitari concertat: el conveni de la XHUP i centres d'atenció primària i el conveni de centres sociosanitaris i/o de salut mental. Ambdós en situació d'ultraactivitat des de l'1 de gener del 2009.

El *Reial Decret Llei 20/2012, del 13 de juliol, de mesures per garantir l'estabilitat pressupostària i de foment de la competitivitat* suprimia el dret de les empreses a l'aplicació de bonificacions per contractació, manteniment de l'ocupació o foment de l'autoocupació, en les quotes a la Seguretat Social. També eliminava la paga extra de Nadal pel personal de les empreses públiques.





La Unió, en aquest context, inclou com a **prioritats del Pla de Treball 2013**:

1.- Participar proactivament amb **propostes sistèmiques sobre elements estratègics del model**, coherents amb els principis i valors que ha defensat sempre La Unió, i adaptats a una nova realitat que exigeix de canvis transformacionals.

1.1. Desenvolupar les propostes del Repensant el model sanitari català

1.2. Elaborar un document de propostes Repensant el model d'atenció a la dependència

2.- **Impulsar el canvi transformacional en l'àmbit de les organitzacions**, posant en valor la seva capacitat d'adaptació als nous paradigmes, reforçant la seva capacitat de govern i de gestió i la seva capacitat d'afrontar estratègies de futur sostenibles, innovadores, liderades pels professionals i visibles per als ciutadans.

3.- Reforçar l'espai de relació amb els **professionals assistencials** en el marc de les organitzacions que doni resposta als valors del professionalisme, i prioritzar l'**abordatge del nou marc convenial pels sectors d'activitat**.

4.- Promoure la proximitat de les organitzacions en els **entorns comunitaris** i amb els ciutadans afavorint l'ús coresponsable dels recursos.

5.- Reforçar les plataformes de **connectivitat entre les organitzacions i empreses del sector** per promoure aliances, partenariats, i aprenentatges.



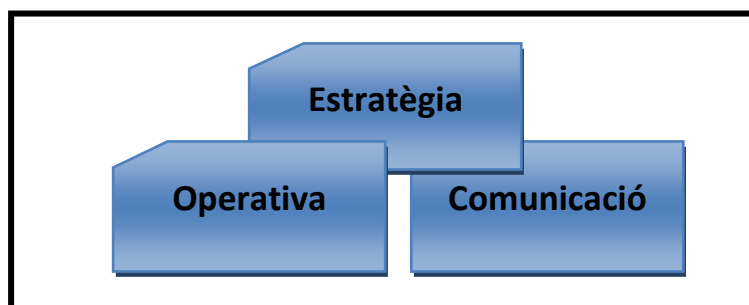


## 4. Objectius de La Unió 2013

Els objectius de La Unió pel 2013, que emanen de les anteriors línees estratègiques, i sobre la base dels que es desplegaran els projectes i actuacions, s'estructuren en quatre grans blocs:

- **Objectius d'àmbit (A):** adreçats a desenvolupar les línees transversals de treball de La Unió promogudes i liderades per la Junta Directiva, en els àmbits dels ciutadans, professionals, associats i àrea econòmica, amb la finalitat d'orientar més la institució cap a les necessitats i expectatives dels seus grups d'interès, debatre temes de preocupació en aquests eixos i construir posicionaments en aquestes línees.
- **Objectius operatius (O):** adreçats a donar resposta a les línees estratègiques de La Unió mitjançant actuacions que generen estat d'opinió i propostes estratègiques per orientar els canvis necessaris per a la gestió eficient del sistema.
- **Objectius sectorials transversals (ST):** adreçats a potenciar el coneixement i elaborar estat d'opinió sobre els models i instruments de gestió assistencial i organitzativa específics de cada àmbit sectorial, i especialment en la seva relació amb l'Administració.
- **Objectius corporatius (C):** adreçats a la millora de la qualitat de l'organització i del funcionament intern de La Unió com a entitat al servei de l'associat i al servei dels objectius estratègics i sectorials.

El desenvolupament de cadascun dels següents objectius pivota sobre tres pilars fonamentals: la visió estratègica de l'objectiu, la seva concreció operativa i la comunicació, a nivell intern i extern:





## 4.1. Objectius d'àmbit (A)

Són objectius dels àmbits transversals en el Pla de Treball 2013 de La Unió els següents:

### A.1.- En l'àmbit dels associats:

L'associat és sense cap mena de dubte la peça clau de la nostra institució, la seva raó de ser i al temps el seu motor, compartint de manera inequívoca l'arrel, el tronc i el fruit mateix del què som a la Unió. En el marc del nostre darrer pla estratègic volem posar valor i atenció diferencial a aquest fet i proposem desplegar objectius i accions dirigides a repensar què fem, com ho fem i sobre tot, com ho podem millorar.

*Objectius/fites per 2013:*

- **Millorar la satisfacció de l'associat**, a partir de l'administració, anàlisi i proposta d'accions de millora identificats en l'Enquesta anyal de l'Associat i dels resultats i conclusions dels grups focals d'associats.
- Apropar-se i **generar una major accessibilitat**, compartint i difonent propostes de utilitat en resposta a les necessitats de l'associat
- **Desenvolupar l'Oficina d'Atenció a l'Associat** per a constituir-la en la veritable 'veu' i defensora dels interessos de tots els associats
- **Reorganitzar internament les tasques de suport i servei a l'associat** com a instrument d'acollida, acompanyament, canalització i escolta de la 'veu de l'associat', recollint i tractant inquietuds, oportunitats i queixes.

### A.2.- En l'àmbit dels professionals:

Persegüim ajudar en primer lloc a les organitzacions sanitàries i socials a atraure, mantenir, i desenvolupar professionals de coneixement amb capacitat d'exercir lideratge en els nous entorns. També, volem entendre les necessitats i expectatives dels professionals i alhora identificar perfils de lideratge per una efectiva co-responsabilització dins les organitzacions. Finalment, volem contribuir a fomentar els valors del professionalisme, cercant fórmules que afavoreixin la implicació i el compromís

*Objectius/fites per 2013:*

- **Realitzar el treball qualitatiu (grup focal) amb professionals metges i d'infermeria** de les institucions hospitalàries que permeti analitzar el grau de participació dels professionals en la gestió, identificar expectatives i implicació, creixement i desenvolupament.
- **Promoure debat i elaborar posicionament** sobre estils de lideratge en les organitzacions, rols professionals, integració i treball en xarxa, i valors professionals que poden desenvolupar-se en el marc del model sanitari català.
- **Seguir oferint programes d'aprenentatge continuat** en competències i habilitats per a exercir amb eficàcia el lideratge organitzatiu a tots els nivells professionals, ampliant l'oferta de seminaris d'actualització a l'àmbit del lideratge d'infermeria.
- **Realitzar anàlisis i propostes sobre les tendències de futur** de les professions sanitàries per tal d'influir en els àmbits educatius i de planificació sanitària.
- **Aportar criteris i base ideològica al substrat dels nous models conuenials.**





### **A.3.- En l'àmbit del ciutadà:**

Ens proposem treballar dins aquesta línia, el dret dels ciutadans, afavorint el retiment de comptes com un valor clau de les institucions sanitàries i d'atenció a la dependència, desenvolupant línies que permetin fer front als nous reptes de la governança de les institucions.

*Objectius/fites per 2013:*

- **Revisar les fórmules de governança** en el sector sanitari i d'atenció a la dependència, fomentant els valors de la col·laboració públicoprivada.
- **Aportar criteris de comportament ètic en les organitzacions**, divulgant les conclusions i bones pràctiques identificades en la Jornada Associativa.
- **Constituir un grup de reflexió intern sobre l'ètica de les organitzacions**, i oferir un espai de reflexió obert als professionals sanitaris i d'atenció a la dependència.
- Reflexionar sobre el **impacte en les organitzacions de les noves necessitats** de les persones i la irrupció de les noves tecnologies de la informació i comunicació.

### **A.4.- En l'àmbit econòmic i de finançament:**

Conscients que és un element clau en un entorn de crisi, i que ens ha de permetre avançar, impulsant els elements de canvi necessaris en els nous escenaris, amb una doble perspectiva: interna i externa.

*Objectius/fites per 2013:*

- Concretar i avançar en les **oportunitats identificades en l'informe de compra agregada**.
- Fer aportacions i **propostes al nou model de sistema de pagament**.
- Seguir analitzant l'**eficiència i qualitat del model** sanitari català.
- **Liderar opinió**, revisant els models de finançament i aspectes relacionats (necessitats d'ingressos, copagament, cartera de serveis,...)







## 4.2. Objectius operatius (O)

Són objectius operatius del Pla de Treball 2013 de La Unió

### O.1.- Negociació col·lectiva del conveni del sector sanitari concertat i del conveni d'atenció domiciliària

#### a) Conveni col·lectiu del sector sanitari concertat:

Es continuarà intentant negociar la plataforma patronal en el termes inicials amb la voluntat de mantenir la unitat de sector. Considerem que els continguts de l'articulat dissenyats a partir de la II Jornada Associativa del Món Sant Benet són perfectament vàlids incorporant una sèrie de línies vermelles resultat dels esdeveniments dels darrers mesos.

- El sostre d'aquest conveni col·lectiu són les condicions de les empreses públiques i consorcis (especialment en matèria retributiva i de jornada). Caldrà efectuar una plataforma que torni a homogeneïtzar els salaris dels centres públics i els centres privats, per això el grup de treball establert estudiarà les diferències sobrevingudes i plantejarà propostes de convergència en l'estructura de costos de personal.
- La signatura de l'acord no pot estar vinculada a la garantia del manteniment de l'ocupació i la renúncia de les institucions a la realització d'acomiadaments col·lectius.
- S'ha d'incorporar clàusules que siguin garants d'un despenjament fàcil i ràpid i també que garanteixin la sostenibilitat econòmica de les empreses en el supòsit de noves reduccions del finançament provinent del CatSalut.

Aquest plantejament esdevé vàlid fins a la finalització de la ultractivitat el 7 de juliol del 2013.

En tant en quant no s'arribi a aquesta data i no hagi un acord de sector, els centres hauran de prorrogar els pactes d'empresa i vincular la seva viabilitat d'aplicació a les condicions actuals. Si aquestes condicions es veuen modificades en termes d'activitat i/o de tarifa amb efectes per l'any 2013, s'efectuaran les oportunes modificacions als acords adoptats, sempre amb l'objectiu de la sostenibilitat pressupostària de les entitats. Com en les negociacions anteriors, les entitats disposaran del suport de La Unió per encarar aquest procés aportant uns criteris i recomanacions comunes.

A partir d'aquesta data es farà necessari valorar, si procedeix, un canvi de plantejaments, en el sentit d'aplicar, en les institucions del sector, un conveni realment de mínims d'acord amb el que estableix la reforma laboral (Llei 3/2012 de 6 de juliol) que garanteixi els espais negociadors adients i necessaris a la singularitat de cada organització.

Així mateix, i resultat dels escenaris del 2013 pot agafar cos la possibilitat d'ampliar el ventall de línies de negociació en funció de la realitat econòmica de cada sector, titularitat jurídica i segons la tipologia de cada centre. Aquestes són línies d'actuació d'alta probabilitat, pel que caldrà anar valorant i dissenyant hipòtesis específiques.

#### b) Conveni d'atenció domiciliària

Es negociarà el V Conveni col·lectiu d'empreses d'atenció domiciliària de Catalunya. La estratègia negociadora de La Unió serà la sostenibilitat econòmica de les empreses i el manteniment de l'ocupació com a eixos nuclears i irrenunciables.





## **O. 2.- Posar en valor el sector de serveis socials d'atenció a la dependència com a sector de cohesió social i generador de riquesa.**

Objectivar el pes del sector de serveis socials a Catalunya com a sector dinàmic i estratègic de l'economia catalana per tal d'argumentar les potencialitats de la inversió en recursos i en coneixement en el sector social, un dels sectors clau del nou model de creixement econòmic i social. A través de:

- Identificar l'aportació del sector social a l'economia catalana
- Identificar la capacitat d'arrossegament sobre altres sectors de l'economia
- Identificar l'efecte multiplicador de la producció, valor afegit i ocupació
- Identificar àmbits complementaris d'anàlisi i estudi amb valor estratègic per al sector econòmic i empresarial:
  - Valor de cohesió social
  - Valor d'inserció en el mercat laboral
  - Impacte en l'economia local – cas pràctic
  - Impacte en l'economia del coneixement
  - Perspectives de mercat i sinèrgies de col·laboració públicoprivada i partenariats

## **O.3.- Repensant el model d'atenció a la dependència: anàlisi constructiva del model de serveis socials d'atenció a la dependència i elaboració de propostes que permetin seguir garantint la seva sostenibilitat i aportació de valor**

El model català d'atenció a la dependència ha d'adaptar les seves estratègies i objectius a l'actual entorn, i això requereix prendre posicionament sobre els eixos clau de model. En el cas del model d'atenció a la dependència, per ser emergent i en fase de construcció, encara pren més rellevància aportar visió i opinió entre d'altres en els elements de:

- estratègia d'escenaris sostenibles
- models de gestió assistencial i d'atenció a les persones
- model de governança del sistema
- rol de l'Administració i dels àmbits territorials
- model de convivència xarxa pública - xarxa privada
- model de xarxa de proveïdors de cobertura pública

Per aquest motiu, un dels objectius d'enguany és fer la reflexió sobre el model d'atenció a la dependència i desenvolupar propostes per contribuir a la seva sostenibilitat i adaptació als canvis, elaborant un document "Repensant el model català d'atenció a la dependència" que analitzi les barreres en el desenvolupament de la norma, i elabori propostes per a contribuir a la sostenibilitat en un marc de comportament ètic.

## **O.4.- Continuar desenvolupant les propostes contingudes en el document "Repensant el model sanitari. Anàlisi i propostes per a una revisió constructiva del model sanitari català"**

Els objectius que es marca La Unió per al 2013 són:

- Realitzar un monitoratge de les actuacions que s'estan realitzant que evidencien avenços en la plasmació de les propostes del document.
- Donar prioritat en 2013, entre d'altres, al desenvolupament de les propostes relatives a:
  - nou sistema de pagament de l'activitat assistencial
  - avaluació i acreditació dels proveïdors
  - reforçament dels òrgans de govern
  - suport al canvi en les estructures jurídiques i de gestió de les EPIcs





### **0.5.- Donar continuïtat a l'Observatori de La Unió, com a espai de compartir experiències i coneixement, promoure la innovació i la connectivitat.**

Consolidar i avançar en promoure experiències innovadores i compartir el coneixement com a estratègies de futur sostenibles de les organitzacions.

En aquesta línia es consolidaran les actuacions iniciades en el 2011 i que es centren fonamentalment en els següents àmbits:

- **Sessions de treball i jornades tècniques de benchmarking d'innovació en gestió**
- **Quaderns de Gestió Aplicada:** relat de casos d'experiències d'èxit en el marc de les línies estratègiques que promou La Unió. En 2013 es publicaran les iniciatives d'innovació reconegudes en els premis d'innovació en gestió.
- **III Jornada del Fòrum d'Associats Col·laboradors** com a punt de trobada referent del partenariat entre entitats sanitàries i d'atenció a la dependència i, les empreses de béns i serveis com a instrument que aporta valor a la innovació en gestió.
- **Desenvolupar i consolidar el projecte de benchmarking de La Unió**, aportant valor a través d'informes de resum anuals, divulgant els primers resultats comparatius, i obrint tres nous espais: Treball Social, Bloc Quirúrgic i Central de Resultats.
- **Mantenir la política de reconeixement a les iniciatives i projectes de les organitzacions i els professionals.** En el 2013 es donarà continuïtat a les línies de patrocini:
  - Premi FAD a l'excel·lència en qualitat en l'àmbit sociosanitari i d'atenció a la dependència
  - IV Convocatòria de l'Observatori ESADE-Unió de projectes i experiències en col·laboració publicoprivada (Programa PARTNERS).
  - IV Edició dels Premis a la Innovació en Gestió de La Unió

### **0.6.- Professionals**

Seguir fomentant fórmules que assegurin el compromís professional i aportin la visió del professionalisme i la implicació dels professionals en el procés de presa de decisions de les organitzacions sanitàries. Aquest objectiu queda operativitzat en els punts següents:

- Els objectius que ja són recollits en l'àmbit de treball de la Junta Directiva (Objectiu d'àmbit **A3**)
- Reflexionar sobre el model d'atenció continuada i la seva reorganització a partir de la anàlisi realitzada l'any anterior
- Donar continuïtat al grup de treball sobre violència de gènere
- Monitoritzar els indicadors clínics presents en els diferents grups de benchmarking per tal d'oferir un producte de valor afegit per a l'anàlisi dels professionals.
- Obrir espais de participació dels professionals per cercar la seva opinió i expertesa en l'elaboració de models i metodologies de treball

### **0.7.- Reforçar i posicionar en l'entorn els elements identitaris de La Unió**

La diversitat del teixit associatiu de La Unió aporta valor diferencial a l'organització empresarial Unió i se sustenta sota uns valors compartits que actuen com a factor de cohesió i d'identitat pròpia i que aporten al conjunt del sector i de la societat un model de prestació de serveis assistencials innovador basat en els resultats, la innovació i la professionalització.





En el 2013 des de La Unió es promouran les següents actuacions:

- **Convocar la III Trobada del Management Sanitari i Social** com a punt de trobada amb les entitats empresarials i socioeconòmiques i en el que s'actualitzen i es fa el seguiment de les propostes en relació al Pacte per a la sostenibilitat del sistema sanitari i social a Catalunya promogut per La Unió i signat el 30 d'octubre del 2008.
- **Convocar la IV Jornada Associativa de La Unió** com a punt de trobada de debat i posicionament associatiu.
- Donar continuïtat a la **trobada promoguda amb els mitjans de comunicació** per tal de compartir i afavorir el coneixement de la realitat del sector i traslladar-ho a la societat, emfasitzant la línia de defensa del model sanitari català
- Donar continuïtat al **contacte institucional amb els partits polítics** en el marc de les reunions de treball dels òrgans de govern de la Unió
- **Renovar el web** i millorar la seva funcionalitat
- Avançar en fórmules per a adquirir una **major presència a les xarxes socials**

### 4.3. Objectius sectorials transversals (ST)

Són objectius sectorials transversals del Pla de Treball 2013 de La Unió:

#### **ST.1.- Enfortir la participació de l'associat i potenciar els Consells de Sector i Consells Tècnics Assessors com a òrgans de participació activa**

Un dels eixos clau de La Unió són els Consells de Sector (CS) i els Consells Tècnics Assessors (CTA) que permeten garantir la defensa dels interessos generals de l'associat i alhora optimitzar el coneixement i expertesa necessària per promoure nous plantejaments i projectes compartits.

En l'apartat 5 d'aquest Pla de Treball es detallen abastament els objectius i activitats previstes de cadascun d'aquests CS i CTA. Pel que fa als objectius sectorials transversals (ST) es prioritzen en 2013 les actuacions encaminades a:

- Reforçar les **dinàmiques de funcionament** que, d'acord amb l'actual estructura dels plans de treball sectorial, promoguin la participació, la proactivitat i l'eficàcia de les propostes d'actuació i el benchmarking d'experiències entre associats.
- Promoure i optimitzar la **interrelació entre consells** de sector i entre consells de sector i consells tècnics assessors per optimitzar l'aportació de la diversitat del teixit associatiu de La Unió.
- Donar seguiment als acords i monitorar periòdicament la consecució del Pla de Treball de cada Consell de Sector i Consell Tècnic Assessor.
- Promoure **sessions i jornades tècniques de treball** que arribin als professionals de les organitzacions.
- **Consolidar el projecte de benchmarking** a iniciativa dels diferents CS i CTA, i ampliar les iniciatives actuals al CTA de Treball Social.
- Crear el Consell Tècnic Assessor de Recerca, Innovació i transferència tecnològica, per tal d'explorar i analitzar les experiències organitzatives del sector en aquest terreny i ajudar a les entitats associades a potenciar línies d'actuació per potenciar la recerca i la innovació de les seves organitzacions, així com a implantar instruments que permetin la seva optimització i rendibilització en el mercat.





**ST.2.- Promoure el debat transversal i fer aportacions estratègiques i operatives de model a partir de l'expertesa i coneixement professional**

Com a treball conjunt del Comitè de Sectors i del Consell de Coordinació, es realitzaran en 2013:

- Aportacions per al **desenvolupament d'Instruments clau de relació entre l'Administració i la xarxa de proveïdors**: instruments de planificació; model de xarxa de proveïdors; model d'autorització i acreditació de centres; model de contractació i sistemes de pagament; model d'avaluació; Central de Resultats i Sistemes d'Informació.
- Jornada sobre abordatge transversal de la cronicitat.

**ST.3.- Vetllar pels interessos dels associats en els processos clau de negociació**

- Processos de **negociació col·lectiva** dels convenis de sector i adequar-los als nous entorns.
- Processos de **negociació dels escenaris i tarifes de l'acció concertada**.
- Processos de **negociació amb les mútues** d'accidents de trànsit (UNESPA) i mútues d'accidents laborals i malalties professionals (MATMPSS) i mantenir els espais consensuats de treball amb les asseguradores sanitàries.

**ST.4.- Constituir el Consell de Sector d'Aliances Estratègiques i endegar les seves activitats**

- Formular la seva metodologia de treball
- Treballar les activitats incloses en el primer Pla de Treball d'aquest sector.

**ST.5.- Afavorir estratègies conjuntes i l'apropament i la col·laboració entre associats en aquells àmbits en què es consideri rellevant.**

En un entorn com l'actual, és necessari fomentar, afavorir i ajudar a les entitats associades per tal que trobin espai de col·laboració, alineïn estratègies per tal d'afavorir l'eficiència i millorar la seva actuació, per a adequar-se als canvis de l'entorn. Per això, els objectius que es plantegen són:

- Donar a conèixer i oferir suport per les iniciatives de compra pública innovadora.
- Explorar les necessitats d'assessorament a nivell territorial pel disseny i planificació d'estratègies d'aliances entre proveïdors.





## 4.4. Objectius corporatius (C)

Són objectius corporatius i interns del Pla de Treball 2013:

### **C.1.- Consolidar i potenciar el Sistema de Gestió de la Qualitat de La Unió**

La Unió ha adquirit el compromís amb la millora continua de la qualitat dels serveis que presta a l'associat mitjançant el Sistema de Gestió de la Qualitat ISO 9000:2008, la certificació de la qual es fa anyalment. L'objectiu del 2013 és mantenir la certificació ISO, adequar els processos a l'acompliment del Pla Estratègic 2010-2015 i consolidar la pràctica de rendiment de comptes.

Durant el 2013 caldrà continuar treballant amb:

- Desenvolupament del sistema d'Informació Patronal recollint, tractant i analitzant la informació sociolaboral, orientant-la a la presa de decisions patronals en el sector sanitari i social, i en concret:
  - Potenciant el retorn automatitzat als associats de la informació processada sobre recursos humans que recull aquest sistema.
  - Profunditzant per grups professionals en les especialitats que els conformen i s'homogeneïtzarà l'explotació d'informació en funció de variables d'externalització i de sectors d'activitat.
  - Avançant en el projecte de sistemes d'indicadors i benchmark de recursos humans al sector sanitari cercant una proposta de desenvolupament viable tant econòmicament com en dimensió.
- Reflexionar sobre les aportacions dels associats a través dels grups focals, per tal de prioritzar i posar en marxa activitats que donin un millor servei a l'associat, i instrumentar-ho a través de l'Oficina d'Atenció a l'Associat.

### **C.2.- Promoure el coneixement i formació interna**

- Promoure el coneixement sobre noves necessitats de formació interna, tant en l'àmbit de les tecnologies de la informació com en l'àmbit de nous aprenentatges en sectors i línies d'actuació en relació al Pla Estratègic 2010-2015 i els plans anyals de treball.
- Mantenir i millorar el grau d'excel·lència professional de l'equip tècnic de La Unió, dissenyant plans de formació individuals per tal de facilitar el creixement professional i aprofundir en el coneixement dels sectors d'activitat.





Una relació completa del conjunt d'objectius del Pla de Treball 2013 de La Unió el trobem esquemàticament en els quadres següents:

#### OBJECTIUS D'ÀMBIT

- A1 Associats.** Desplegar objectius per a millorar la satisfacció de l'associat, generar una major accessibilitat i fer-nos més propers desenvolupant l'Oficina d'Atenció a l'Associat.
- A2 Professionals.** Entendre les necessitats i expectatives dels professionals i identificar perfils de lideratge per una efectiva co-responsabilització dins les organitzacions.
- A3 Ciutadà.** Aportar criteris de comportament ètic en les organitzacions, divulgant les conclusions i bones pràctiques identificades en la Jornada Associativa.
- A4 Econòmic i de finançament.** Analitzar l'eficiència i qualitat del model sanitari català i fer aportacions i propostes al nou model de sistema de pagament.

#### OBJECTIUS OPERATIUS

- O1** Negociació col·lectiva del conveni del sector sanitari concertat i del conveni d'atenció domiciliària
- O2** Posar en valor el sector de serveis socials d'atenció a la dependència com a sector de cohesió social i generador de riquesa.
- O3** Repensant el model d'atenció a la dependència: anàlisi constructiva del model de serveis socials d'atenció a la dependència i elaborar propostes que permetin seguir garantint la seva sostenibilitat i aportació de valor.
- O4** Continuar desenvolupant les propostes contingudes en el document "Repensant el model sanitari. Anàlisi i propostes per a una revisió constructiva del model sanitari català".
- O5** Donar continuïtat a l'Observatori de La Unió, com a espai per a compartir experiències i coneixement, i per a promoure la innovació i la connectivitat.
- O6** Professionals.
- O7** Reforçar i posicionar en l'entorn els elements identitaris de La Unió.

#### OBJECTIUS SECTORIALS TRANSVERSALS

- ST1** Enfortir la participació de l'associat i potenciar els Consells de Sector i Consells Tècnics Assessors com a òrgans de participació activa.
- ST2** Promoure el debat transversal i fer aportacions estratègiques i operatives de model a partir de l'expertesa i coneixement professional.
- ST3** Vetllar pels interessos dels associats en els processos clau de negociació.
- ST4** Constituir el Consell de Sector d'Aliances Estratègiques i endegar les seves activitats.
- ST5** Afavorir estratègies conjuntes i l'apropament i la col·laboració entre associats en aquells àmbits en que es consideri rellevant.

#### OBJECTIUS CORPORATIUS

- C1** Consolidar i potenciar el Sistema de Gestió de la Qualitat de La Unió.
- C2** Promoure el coneixement i formació interna.





## 5. Pla d'Objectius i actuacions sectorials 2013

Com a finalitats principals dels Consells de Sector de La Unió s'inclou promoure la representativitat i participació dels associats a tots els nivells, emetre posicionaments a partir d'un suport tècnic i objectivat i afavorir els espais de benchmarking i bones pràctiques entre els associats. Aquest ha de ser l'objectiu genèric i comú que, adoptant les singularitats corresponents en funció de cada àmbit, constitueixi el fil conductor de les actuacions que es recullen en aquest document.

Hem estructurat l'elaboració dels Plans de Treball d'acord amb uns ítems que facilitessin la proactivitat dels consells i la concreció d'actuacions, objectius que s'han assolit (sessions tècniques i jornades de treball, grups de treballs i informes o estudis, presència de representants de l'Administració o experts per debatre temes d'interès comú,...).

Per a l'elaboració del Pla de Treball 2013 mantenim aquesta dinàmica a partir del seguiment i la valoració de les actuacions previstes en el PdT 2012 i en el marc del Pla Estratègic 2010-2015. Alhora volem reforçar l'element de la transversalitat entre consells de sector i consells tècnics assessors, posar en valor el que fem i millorar la política de comunicació interna i externa.

D'altra banda també és un bon moment per revisar, si escau, dinàmiques de funcionament per tal de promoure la participació activa i l'aportació de les entitats i els professionals que participen en els consells en base a les seves experiències i inquietuds.

Com a novetats enguany, i fruit dels canvis en el govern de la institució, per tal d'alinear objectius amb l'estratègia de la institució, s'han adequat els següents àmbits de participació:

- El Consell de Sector d'Atenció Especialitzada-XHUP passa a anomenar-se Atenció Especialitzada d'Aguts.
- El Consell de sector de Serveis Diagnòstics Terapèutics i Clíniques i el Consell de Sector de Rehabilitació s'agrupen en el Consell de Sector que denominem d'Activitat Privada i que agrupa totes les entitats que operen en el mercat privat de salut. Amb un lideratge nou, es vetllarà per a què en els àmbits de treball d'aquests consell s'hi recullin tots els interessos i voluntats i de les especificitats de les diferents línies d'activitat, buscant el comú denominador entre elles i, a la vegada, abordant singularment, si s'escau, la seva especificitat.
- El Consell de Sector de Serveis Assistencials Integrals es reformula com a Consell de Sector d'Aliances Estratègiques, entenent que aquesta visió recull millor la natura de les relacions entre entitats de diferent àmbit d'activitat i fórmules de gestió, per implementar la voluntat de millorar l'eficiència assistencial, econòmica i relacional. Aquest plantejament està més en sintonia amb l'essència de les relacions entre les entitats associades, partint de la base de la seva heterogeneïtat i el respecte a la diversitat de fórmules. El Consell treballarà per donar suport a les entitats en aquest aspecte de la seva gestió, amb estudis, anàlisis i compartint les experiències i posant en comú els problemes que cal afrontar per a fer-les possibles de forma satisfactòria.







## 5.1. Objectius i actuacions dels consells de sector

### CONSELL DE SECTOR D'ATENCIÓ PRIMÀRIA

<b>Objectius específics 2013</b>	<ol style="list-style-type: none"> <li>1. La Farmàcia i l'Atenció Primària: <ul style="list-style-type: none"> <li>✓ DMA 2013: participar en el seguiment de propostes per a l'assignació pressupostària i transferència de risc en la gestió de la prestació farmacèutica, promovent sistemes de pagament que reconeguin l'eficiència i la qualitat. Seguiment de l'assignació del pressupost de farmàcia d'Atenció Primària per a l'any 2013</li> <li>✓ Seguiment del desenvolupament del Projecte de la Recepta electrònica.</li> </ul> </li> <li>2. Proposta d'abordatges estratègics de l'ordenació de l'Atenció Primària i participació Comissió Permanent del Departament de Salut.</li> <li>3. Seguiment i suport al desenvolupament del model d'acreditació de l'Atenció primària.</li> <li>4. Participació en la Central de Resultats</li> <li>5. Avaluació dels models de provisió i models de gestió assistencial participats per la primària dins el projecte de compartir innovacions en gestió i casos d'èxit.</li> <li>6. Desenvolupar el projecte de Benchmarking del consell amb l'objectiu de compartir les millors pràctiques i ser una font de coneixement per a la millora continuada.</li> </ol>
<b>Informes/estudis tècnics 2013</b>	<ul style="list-style-type: none"> <li>• Desplegar el Projecte de benchmarking per a Atenció Primària focalitzant l'anàlisi en aspectes concrets.</li> <li>• Informes vinculats al desplegament dels objectius específics i dels grups de treball.</li> </ul>
<b>Consells amb invitats institucionals / experts</b>	<ul style="list-style-type: none"> <li>• Gerència d'Atenció Farmacèutica del CatSalut.</li> <li>• Direcció general de Regulació, Planificació i Recursos Sanitaris.</li> <li>• CMBD-AP i nous models de contractació: representant del CatSalut.</li> </ul>
<b>Jornades i/o sessions tècniques 2013</b>	<ul style="list-style-type: none"> <li>• Sessió tècnica sobre acreditació i qualitat, si escau.</li> <li>• Sessions tècniques benchmarking experiències innovadores.</li> <li>• Sessions tècniques vinculades als objectius específics 2013</li> <li>• Inici de la preparació VI Jornada Innovació en AP per al 2014 (conjuntament amb el CSSC): fase inici de plantejaments i propostes.</li> </ul>
<b>Grups de treball específics</b>	<ul style="list-style-type: none"> <li>• Grups derivats de l'activitat del projecte de benchmarking</li> <li>• Grups vinculats als objectius específics 2013</li> <li>• Participació al Grup de treball sistema de pagament i</li> </ul>





	<p>model de contractació de La Unió</p> <ul style="list-style-type: none"><li>• Grup de treball de suport al procés d'acreditació.</li></ul>
<b>Pla de Formació</b>	<ul style="list-style-type: none"><li>• Concretar propostes en base a les noves capacitacions que necessiti el sector</li></ul>
<b>Representativitats específiques (Comissions de treball i nous fòrums/aliances)</b>	<ul style="list-style-type: none"><li>▪ Comitè directiu i tècnic del projecte de la Recepta Electrònica.</li><li>• Participació Comissió permanent Atenció Primària, endegada pel Departament de Salut el 2011</li><li>▪ Seguiment de les instruccions de desburocratització en Atenció Primària .</li><li>• Pla d'harmonització farmacoterapèutica de medicaments en l'àmbit de l'atenció primària i comunitària del CatSalut:<ul style="list-style-type: none"><li>- Comissió per a l'harmonització de l'ús de medicaments en l'àmbit de l'atenció primària i comunitària (COMAPC)</li><li>- Consell Assessor de medicaments en l'àmbit de l'atenció primària i comunitària (CAMAPC)</li></ul></li></ul>
<b>Actuacions comunicatives internes i externes</b>	<ul style="list-style-type: none"><li>• Articles d'opinió/ Ponències – Comunicacions – Pòsters.</li><li>▪ Newsletters: experiències innovadores en resolució AP, realitzades de forma conjunta entre institucions AP de La Unió</li><li>▪ Edició de les conclusions de les jornades i sessions tècniques.</li><li>▪ Implementar l'estratègia de comunicació que es cregui adequada per a transmetre i difondre el valor afegit de l'Atenció Primària concertada.</li></ul>



**CONSELL DE SECTOR D'ATENCIÓ ESPECIALITZADA D'AGUTS**

<b>Objectius específics 2013</b>	<ol style="list-style-type: none"><li>1. Iniciar les propostes d'elaboració del model assistencial i de gestió de l'atenció especialitzada en tots els seus àmbits i relacions amb la resta de sectors i línies assistencials. Estudi l'hospital de futur</li><li>2. Analitzar i fer propostes de millora a l'actual sistema de contractació i pagament de l'atenció especialitzada.</li><li>3. Seguir desplegant el projecte de benchmarking: promoure, l'anàlisi sobre indicadors de resultat, assistencials, econòmics i de productivitat, per a compartir i analitzar-los de manera que es generi coneixement en base a l'explicació de les diferències, aportant un entorn comparatiu obert, sòlid i contrastat, tant pel que fa a resultats com a abordatges d'actuació per a corregir diferències</li><li>4. MHDA: estudi d'un model de coresponsabilització factible. Contribuir a posar en valor la gestió d'aquesta farmàcia i que es reconegui en el sistema de compra de serveis.</li><li>5. En el marc del projecte Observatori Aliances Estratègiques de la Unió avançar en el registre i posada en valor de les AE promogudes pels hospitals.</li><li>6. Proposta de mesures per a la sostenibilitat del sistema. Contribuir a l'ajuda mútua en un entorn d'ajustaments a la baixa.</li><li>7. Contribució a la Central de Resultats</li><li>8. Contribució i participació en els Plans directors assistencials vinculats</li></ol>
<b>Informes/estudis tècnics 2013</b>	<ul style="list-style-type: none"><li>• Anàlisi comparativa de l'evolució economicofinancera dels centres hospitalaris d'atenció a malalts aguts i anàlisi evolució estructura de costos (ECOFINS).</li><li>• Altres Informes vinculats amb els objectius específics 2013.</li><li>• Evolució dels models assistencials: Urgències</li><li>• Evolució dels Models assistencials: paper de les TIC</li></ul>
<b>Consells amb invitats institucionals / experts</b>	<ul style="list-style-type: none"><li>• Nous paradigmes de l'atenció especialitzada (expert).</li><li>• Noves propostes sistema contractació i pagament de l'atenció especialitzada (expert + representant CatSalut).</li><li>• Reordenació de l'activitat d'alta especialització. Anàlisi conjunta.</li></ul>
<b>Jornades i/o sessions tècniques 2013</b>	<ul style="list-style-type: none"><li>• Sessió tècnica sobre acreditació i qualitat.</li><li>• Sessions tècniques benchmarking experiències innovadores: fer una II Jornada Tècnica. Benchmarking en innovació: aprenem del que fem, amb un desenvolupament més transversal amb altres línies d'atenció.</li><li>• II, III i IV Trobada de directius d'hospitals de La Unió</li><li>• Sessions tècniques vinculades als objectius específics 2013.</li></ul>





<b>Grups de treball específics</b>	<ul style="list-style-type: none"><li>• Grup benchmarking: benchmarking indicadors de qualitat de l'activitat assistencial.</li><li>• Grups vinculats als objectius específics 2013</li></ul>
<b>Pla de Formació</b>	Concretar propostes en base a les noves capacitacions que necessiti el sector: <ul style="list-style-type: none"><li>• Sessió: nous paradigmes en la gestió en temps de crisi, Coaching directiu per desenvolupar capacitacions rellevants en temps de crisi, compartir</li><li>• Sessió similar orientada a caps de servei/directius</li></ul>
<b>Representativitats específiques (Comissions de treball i nous fòrums/aliances)</b>	<ul style="list-style-type: none"><li>• Comissió terciarisme del CatSalut</li><li>• Comissió sistema de pagament del CatSalut</li><li>• Desenvolupament i implantació del CMBD SU (Urgències)</li><li>• Programa d'harmonització farmacoterapèutica de la medicació hospitalària de dispensació ambulatoria (PHMHDA) del CatSalut:<ul style="list-style-type: none"><li>- Comissió Farmacoterapèutica d'harmonització de la MHDA</li><li>- Consell Assessor MHDA del CatSalut (CAMHDA)</li></ul></li></ul>
<b>Actuacions comunicatives internes i externes</b>	<ul style="list-style-type: none"><li>• Articles d'opinió/ Ponències – Comunicacions – Pòsters.</li><li>• Newsletters: Experiències innovadores.</li><li>▪ Edició de les conclusions de les jornades i sessions tècniques.</li></ul>



**CONSELL DE SECTOR D'ATENCIÓ SOCIOSANITÀRIA**

<b>Objectius específics 2013</b>	<ol style="list-style-type: none"><li>1. Participar activament en el plantejament estratègic de l'atenció al malalt crònic (cronicitat) i plantejaments de futur del sector sociosanitari, especialment pel que fa al seu encaix amb els serveis socials.</li><li>2. Participar activament en el desenvolupament del nou model d'acreditació de centres d'atenció sociosanitària promogut per l'Administració, fent aportacions i anàlisi crítica sobre les propostes d'estàndards que es proposin.</li><li>3. Avaluar les propostes organitzatives, d'ordenació de l'atenció i sistema de pagament per a la compra de serveis sociosanitaris d'acord amb l'evolució de la seva complexitat.</li><li>4. Promoure l'intercanvi d'experiències en innovació en gestió.</li><li>5. Participació en el projecte de benchmarking de La Unió</li></ol>
<b>Informes/estudis tècnics 2013</b>	<ul style="list-style-type: none"><li>• Estudi transversal sobre l'encaix dels serveis sanitaris i d'atenció a la dependència.</li><li>• Informe de propostes per un nou model contractual i sistema de pagament.</li></ul>
<b>Consells amb invitats institucionals / experts</b>	<ul style="list-style-type: none"><li>• Direcció general de Regulació, Planificació i Recursos Sanitaris i Pla Director de l'Atenció Sociosanitària del Departament de Salut .</li><li>• Departament de Benestar Social i Família.</li><li>• Experts segons temes d'interès prioritari.</li></ul>
<b>Jornades i/o sessions tècniques 2013</b>	<ul style="list-style-type: none"><li>• Sessions tècniques benchmarking d'experiències innovadores.</li><li>• Sessions tècniques vinculades als objectius específics 2013.</li><li>• Jornada Transversal (març 2013)</li></ul>
<b>Grups de treball específics</b>	<ul style="list-style-type: none"><li>• Participació en el Grup de treball de sistema de contractació i pagament de La Unió.</li><li>• Grup Projecte de Benchmarking sociosanitari</li><li>• Grups vinculats als objectius específics 2013</li><li>• Grup d'acreditació i qualitat.</li></ul>
<b>Pla de Formació</b>	<ul style="list-style-type: none"><li>• Seguiment conveni Educació - Acreditació qualificació professional.</li><li>• Concretar propostes en base a les noves capacitacions que necessiti el sector.</li><li>• Contribució en la realització del II Postgrau en direcció i gestió de centres sociosanitaris i atenció a la dependència</li></ul>





<b>Espais de coneixement</b>	<ul style="list-style-type: none"><li>• Sessions trimestrals: “<i>Els matins amb...</i>”, per a debatre i compartir coneixement sobre temes concrets:<ul style="list-style-type: none"><li>○ Fem “Bones pràctiques”</li><li>○ “La captació dels clients, la direcció de la comunicació i la gestió de la informació”</li><li>○ Relacions laborals</li></ul></li></ul>
------------------------------	-----------------------------------------------------------------------------------------------------------------------------------------------------------------------------------------------------------------------------------------------------------------------------------------------------------------------------------------------------------------------



**CONSELL DE SECTOR D'ATENCIÓ A LA SALUT MENTAL**

<b>Objectius específics 2013</b>	<ol style="list-style-type: none"><li>1. Seguir avançant en el desenvolupament el projecte de <i>benchmarking</i> específic de Salut Mental.</li><li>2. Afectació de la llei de la dependència al sector d'atenció a la Salut Mental.</li><li>3. Influir en el disseny del nou model sanitari impulsat pels canvis d'entorn.</li><li>4. Aprofundir en la dinàmica específica dels hospitals generals en l'àmbit de la salut mental (PSQ enllaç, integració territorial del servei).</li><li>5. Seguir treballant i actuar en relació als temes que afecten a la Salut Mental infantojuvenil (grup de treball CSMIJ).</li><li>6. Participació en el desenvolupament del Projecte Estigma.</li><li>7. Promoure l'intercanvi d'experiències en innovació en gestió</li><li>8. Definir el model d'atenció a la Salut Mental de futur</li></ol>
<b>Informes/estudis tècnics 2013</b>	<ul style="list-style-type: none"><li>• Desenvolupar el canvi a un model de cronicitat en base al treball dut a terme en el curs anterior sobre aquest aspecte.</li><li>• Seguir el desenvolupament del projecte de benchmarking de salut mental focalitzat en l'anàlisi en:<ul style="list-style-type: none"><li>• Àmbit de gestió: indicadors generals.</li><li>• Àmbit assistencial: Depressió Major i Trastorn Mental Sever (TMS).</li></ul></li><li>• Informes vinculats al desplegament dels objectius específics i dels grups de treball: nou model d'atenció de SM</li></ul>
<b>Consells amb invitats institucionals / experts</b>	<ul style="list-style-type: none"><li>▪ Pla Director de Salut Mental i Addiccions.</li><li>▪ SCS Direcció general de Regulació, Planificació i Recursos Sanitaris.</li><li>▪ Drogoaddiccions: responsables del programa per a compartir els aspectes comentats de la incorporació xarxes, tarifes i conveni.</li><li>▪ Responsable de l'ICASS: per tractar elements socials de la SM</li></ul>
<b>Jornades i/o sessions tècniques 2013</b>	<ul style="list-style-type: none"><li>• Sessions tècniques benchmarking experiències innovadores.</li><li>• Sessions tècniques vinculades als objectius específics 2013.</li><li>• Jornada Transversal sobre l'abordatge de la cronicitat i els canvis en la mateixa (març 2013)</li></ul>
<b>Grups de treball específics</b>	<ul style="list-style-type: none"><li>• Grup benchmarking.</li><li>• Grups vinculats als objectius específics 2013: grup de treball vinculats a l'objectiu 3:<ul style="list-style-type: none"><li>- Nou sistema de pagament</li><li>- Impacte de la PSQ d'enllaç en l'organització<ul style="list-style-type: none"><li>-Integració dels dispositius d'hospitalització de salut mental de l'hospital general amb la resta de dispositius de salut mental del territori: hospitals monogràfics, hospitals de dia, etc.</li></ul></li></ul></li></ul>





	<ul style="list-style-type: none"><li>• Grups de treball vinculat a l'objectiu 4: Model de prevenció de salut mental infanto juvenil orientat a la coordinació entre àmbits.</li><li>• Grup de treball "Propostes per afrontar el nou paradigma de salut mental"</li></ul>
<b>Pla de Formació</b>	<ul style="list-style-type: none"><li>• Concretar propostes en base a les noves capacitacions que necessiti el sector</li></ul>
<b>Representativitats específiques (Comissions de treball i nous fòrums/aliances)</b>	<ul style="list-style-type: none"><li>▪ Pla Director de Salut Mental i Addiccions. Participació en el consell assessor i la Taula de participació.</li><li>▪ Taula Tècnica de la salut mental, de l'ICASS i grups de treball que se'n deriven.</li><li>• Relacions amb associacions de malalts mentals i familiars, en els àmbits d'interessos concurrents.</li><li>• Associació Catalana per a la Lluita contra l'Estigma en Salut Mental.</li></ul>
<b>Actuacions comunicatives internes i externes</b>	<ul style="list-style-type: none"><li>• Articles d'opinió/ Ponències – Comunicacions – Pòsters: publicació article transversalitat de l'atenció en salut mental.</li><li>• Newsletters: Experiències innovadores.</li><li>• Edició de les conclusions de les jornades i sessions tècniques.</li></ul>







## CONSELL DE SECTOR D'ATENCIÓ A LA DEPENDÈNCIA

<p><b>Objectius específics 2013</b></p>	<ol style="list-style-type: none"> <li>1. Posicionar la marca i projecte propi de La Unió en el sector de l'atenció a la dependència.</li> <li>2. Emetre opinió i participar activament en el disseny del nou model d'acreditació EFQM o altres com BBPP que impulsi l'ICASS, promoure la qualitat i contribuir a un nou model d'acreditació per a les entitats de serveis d'atenció a la dependència.</li> <li>3. Emetre opinió i proposta sobre el model de xarxa i el model de contractació del servei d'atenció a la dependència.</li> <li>4. Promoure plataforma de difusió i Benchmarking de model innovador de serveis i de gestió.</li> <li>5. Promoure la visió del sector com a sector generador de riquesa i cohesió social.</li> </ol>
<p><b>Informes/estudis tècnics 2013</b></p>	<ul style="list-style-type: none"> <li>• Informe "Repensant el Model d'atenció a les persones amb Dependència"</li> <li>• El sector social com a sector econòmic.</li> <li>• Estudi transversal encaix serveis sanitaris i d'atenció a la dependència.</li> </ul>
<p><b>Consells amb invitats institucionals / experts</b></p>	<ul style="list-style-type: none"> <li>• Representants de l'Administració.</li> <li>• Experts segons temes d'interès prioritari.</li> </ul>
<p><b>Jornades i/o sessions tècniques 2013</b></p>	<ul style="list-style-type: none"> <li>• Sessió tècnica sobre acreditació i qualitat, si s'escau.</li> <li>• Sessions tècniques benchmarking experiències innovadores.</li> <li>• Jornada Transversal sobre l'abordatge de la cronicitat i els canvis en la mateixa (març 2013).</li> <li>• Jornada- Debat "Evolució del Model de Serveis en l'àmbit de la Dependència".</li> <li>• Sessions tècniques vinculades als objectius específics 2013.</li> <li>• Debat i presentació del document <i>Repensant el model català d'atenció a la dependència</i></li> </ul>
<p><b>Grups de treball específics</b></p>	<ul style="list-style-type: none"> <li>• Grup benchmarking.</li> <li>• Grups vinculats als objectius específics 2013.</li> <li>• Grup d'acreditació i qualitat. (pendent del decret).</li> <li>• Grup de Treball "Estudi sobre les contencions".</li> <li>• GT (Revisió del doc) clàusules contractuals ICASS .</li> </ul>
<p><b>Pla de Formació</b></p>	<ul style="list-style-type: none"> <li>• Contribució en la realització del II Postgrau en direcció i gestió de centres socio-sanitaris i atenció a la dependència.</li> <li>• Concretar propostes en base a les noves capacitacions que necessiti el sector.</li> <li>• Seguiment específic Conveni Educació-Acreditació Qualificacions Professionals.</li> </ul>





<b>Espais de coneixement</b>	<ul style="list-style-type: none"><li>• Sessions trimestrals: “<i>Els matins amb...</i>”, per a debatre i compartir coneixement sobre temes concrets:<ul style="list-style-type: none"><li>○ Que vol dir “Bones pràctiques”</li><li>○ “La captació dels clients, la direcció de la comunicació i la gestió de la informació”</li><li>○ Relacions laborals.</li></ul></li></ul>
<b>Representativitats específiques (Comissions de treball i nous fòrums/aliances)</b>	<ul style="list-style-type: none"><li>▪ Taula Tècnica de Gent Gran de l'ICASS.<ul style="list-style-type: none"><li>○ Participació en els diferents grups de treball que es derivin de la mateixa.</li></ul></li><li>▪ Consell de Participació de Benestar Social Diputació de Barcelona.</li><li>▪ Programa de Prevenció i Atenció a la Cronicitat PPAC.</li></ul>
<b>Actuacions comunicatives internes i externes</b>	<ul style="list-style-type: none"><li>▪ Articles d'opinió - Ponències – Comunicacions – Pòsters</li><li>▪ Newsletters: Experiències innovadores.</li><li>▪ Edició de les conclusions de les jornades i sessions tècniques.</li></ul>



**CONSELL DE SECTOR D'ACTIVITAT PRIVADA**

<b>Objectius específics 2013</b>	<ol style="list-style-type: none"><li>1. Promoure l'acreditació i la qualitat com a valors d'excel·lència i de mercat en les empreses del sector.</li><li>2. Desenvolupar un espai estable de col·laboració amb asseguradores privades i avançar en actuacions conjuntes de millora.</li><li>3. Afavorir les col·laboracions publicoprivades.</li><li>4. Afavorir i fomentar la col·laboració entre les entitats associades (internament).</li><li>5. En l'àmbit específic de la rehabilitació i com a proveïdors del sistema públic:<ul style="list-style-type: none"><li>• Assolir un tractament amb igualtat de condicions que la resta de proveïdors del CatSalut (accés RCA, participació en els sistemes d'informació compartits (HCC, ...))</li><li>• Seguiment de la implantació del SISCAT .</li></ul></li><li>6. Participació en el desenvolupament i les negociacions del conveni d'UNESPA per a accidents de trànsit, a través de la representació patronal.</li><li>7. Promoure l'intercanvi d'experiències en innovació en gestió.</li><li>8. Participar conjuntament amb el CatSalut en l'anàlisi de la cartera de serveis del Ministerio de Sanidad.</li></ol>
<b>Informes/estudis tècnics 2013</b>	<ul style="list-style-type: none"><li>• Estudi actualitzat contribució sanitat privada en un entorn de crisi i retallada de la inversió pública.</li><li>• Anàlisi dels models de col·laboració publicoprivada, en diferents àmbits sectorials, i altres països i l'aplicabilitat al sector sanitari. Compartir amb el sector públic de provisió.</li><li>• Estudi del model de rehabilitació en la cronicitat.</li></ul>
<b>Consells amb invitats institucionals / experts</b>	<ul style="list-style-type: none"><li>• A determinar (models organitzatius, col·laboració publicoprivada).</li></ul>
<b>Jornades i/o sessions tècniques 2013</b>	<ul style="list-style-type: none"><li>• Sessions tècniques benchmarking experiències innovadores</li><li>• Jornada bianual del sector 2013: proposta de plantejar compartir models de col·laboració publicoprivada.</li></ul>
<b>Grups de treball específics</b>	<ul style="list-style-type: none"><li>• Grups de treball amb asseguradores.</li><li>• Grup de treball col·laboració publicoprivada.</li></ul>



**CONSELL DE SECTOR D'ALIANCES ESTRATÈGIQUES**

<b>Objectius específics 2013</b>	<ol style="list-style-type: none"><li>1. Constituir un marc de trobada i de compartir coneixement al voltant de les Aliances Estratègiques.</li><li>2. Promoure un Observatori d' Aliances Estratègiques.</li><li>3. Elaborar vies de suport metodològic per a les AE.</li><li>4. Promoure l'intercanvi d'experiències entre els associats.</li></ol>
<b>Informes/estudis tècnics 2013</b>	<ul style="list-style-type: none"><li>• Disseny d'una enquesta per recollir les experiències actuals entre associats i proveïdors.</li><li>• Elaboració d'una guia metodològica d'AE.</li><li>• Anàlisi de les oportunitats de l'informe de compra i logística agregada.</li></ul>
<b>Consells amb invitats institucionals / experts</b>	<ul style="list-style-type: none"><li>• El Consell podrà incorporar persones expertes i convidats en funció dels temes a tractar.</li></ul>
<b>Jornades i/o sessions tècniques 2013</b>	<ul style="list-style-type: none"><li>• Revisió d'experiències d'aliança estratègica.</li><li>• Sessió monogràfica sobre aliances tecnològiques.</li></ul>
<b>Grups de treball específics</b>	<ul style="list-style-type: none"><li>• El Consell podrà establir grups de treball específics en funció dels temes a tractar.</li></ul>
<b>Espais de coneixement</b>	<ul style="list-style-type: none"><li>• Observatori d' Aliances Estratègiques.</li></ul>
<b>Actuacions comunicatives internes i externes</b>	<ul style="list-style-type: none"><li>• Difusió de l'enquesta d'Aliances Estratègiques.</li><li>• Creació de l'espai Observatori.</li></ul>





## 5.2. Objectius i actuacions dels consells tècnic assessors

### CONSELL TÈCNIC ASSESSOR DE GESTIÓ ASSISTENCIAL

<b>Objectius específics 2013</b>	<ol style="list-style-type: none"><li>1. Promoure espais que reforcin el discurs assistencial de La Unió.</li><li>2. Anàlisi de nous models organitzatius hospitalaris.</li><li>3. Promoure l'intercanvi d'experiències d'innovació en gestió assistencial.</li><li>4. Promoure el debat sobre el rol de la direcció assistencial de les organitzacions en el marc del treball en xarxa.</li><li>5. Participar activament en els plans directors del DS i en els grups de treball del CatSalut.</li></ol>
<b>Informes/estudis tècnics 2013</b>	<ul style="list-style-type: none"><li>• Participar en l'elaboració del document "Model hospitalari de futur" dins el marc del Consell d'Atenció Especialitzada d'Agut.</li><li>• Benchbit, anàlisi dels resultats de benchmarking d'Atenció Especialitzada, del període 2010-2011.</li><li>• Informe sobre models assistencials de l'atenció urgent a Catalunya (Transversal amb el CTA INF)</li></ul>
<b>Consells amb invitats institucionals / experts</b>	<ul style="list-style-type: none"><li>• Pendent de determinar d'acord amb les propostes del consell i els objectius específics 2013</li></ul>
<b>Jornades i/o sessions tècniques 2013</b>	<ul style="list-style-type: none"><li>• Sessió tècnica de benchmarking sobre projectes d'innovació en gestió: es realitzaran 2 sessions de difusió pública per part d'entitats associades, consistents en la presentació d'un panel d'experiències aplicades i en funcionament en matèries relatives a la gestió assistencial.</li><li>• Sessions tècniques vinculades als objectius específics 2013</li></ul>
<b>Grups de treball específics</b>	<ul style="list-style-type: none"><li>• Grup transversal amb CTAIE sobre el tema quiròfans</li><li>• Grups vinculats als objectius específics 2013</li></ul>
<b>Pla de Formació</b>	<ul style="list-style-type: none"><li>• Concretar propostes en base a les noves capacitacions que necessiti el sector</li></ul>
<b>Representativitats específiques (Comissions de treball i nous fòrums/aliances)</b>	<ul style="list-style-type: none"><li>• Representativitats en l'àmbit dels plans directors i grups de treball del Departament de Salut i CatSalut</li><li>• Valorar actuacions o contactes amb col·legis o societats professionals.</li></ul>





<b>Actuacions comunicatives internes i externes</b>	<ul style="list-style-type: none"><li>• Articles d'opinió/ Ponències – Comunicacions – Pòsters</li><li>• Newsletters: Experiències innovadores</li><li>• Edició de les conclusions de les jornades i/o sessions tècniques</li></ul>
-----------------------------------------------------	-------------------------------------------------------------------------------------------------------------------------------------------------------------------------------------------------------------------------------------



**CONSELL TÈCNIC ASSESSOR ECOFIN**

<b>Objectius específics 2013</b>	<ol style="list-style-type: none"><li>1. Continuar en l'anàlisi quantitativa i qualitativa de l'afectació que les circumstàncies de crisi actuals està tenint sobre el conjunt de les entitats.</li><li>2. Continuar amb l'anàlisi i compartició d'idees de cara a pal·liar els efectes de la crisi actual en el conjunt de les entitats.</li><li>3. Potenciar la creació de grups de treball destinats a finalitats específiques (creació informes, consensuar posicionament, compartir experiències,...) que puguin beneficiar al conjunt d'associats en l'àmbit economicofinancer.</li><li>4. Potenciar el treball en xarxa i a distància per tal de poder donar resposta ràpida a necessitats puntuals.</li><li>5. Millorar i potenciar el valor afegit i la difusió dels informes ECOFIN de La Unió.</li><li>6. Potenciar la participació d'entitats de l'àmbit del sector de la dependència.</li><li>7. Analitzar l'aplicació del sistema de compra de serveis, la previsió de canvis en el mateix i, si s'escau, fer propostes per la seva aplicació i millor adequació a la realitat dels proveïdors</li></ol>
<b>Informes/estudis tècnics 2013</b>	<ul style="list-style-type: none"><li>• Informe sobre evolució de tarifes en:<ul style="list-style-type: none"><li>- Atenció especialitzada</li><li>- Atenció sociosanitària</li><li>- Atenció a la salut mental</li><li>- Atenció a la dependència</li></ul></li><li>• Informe sobre evolució preu alta i índex IRR i IRE (<i>pendent del nou sistema de pagament</i>)</li><li>• Recull d'experiències relacionades amb la reducció de l'estalvi (projecte sentinella)</li><li>• Informe de les línies seguides en el desenvolupament de la Central de Resultats</li><li>• Altres informes vinculats amb el desenvolupament dels objectius específics que puguin sorgir durant l'any.</li><li>• Cost del retard de pagament i del impagament</li><li>• Introducció de dades econòmic financeres en la Unió Net, valoració del possible valor afegit pels associats</li></ul>
<b>Consells amb invitats institucionals / experts</b>	<ul style="list-style-type: none"><li>• Nou Sistema de pagament</li><li>• Recomanacions per l'adequació comptable de les mesures legislatives que afectin als proveïdors del sistema des de un punt de vista econòmic.</li><li>• Altres experts en funció de les necessitat que sorgeixin.</li></ul>
<b>Jornades i/o sessions tècniques 2013</b>	<ul style="list-style-type: none"><li>• Sessions tècniques sobre temes d'interès proposats en CTA o per l'estructura tècnica de la Unió</li></ul>





<b>Grups de treball específics</b>	<ul style="list-style-type: none"><li>• Establir un grup permanent dirigit a quantificar i analitzar els problemes de tresoreria del sector i avaluar els impactes sobre els proveïdors</li><li>• Analitzar la possibilitat d'establir vies de millora en la disponibilitat de recursos.</li><li>• Altres Grups vinculats als objectius específics 2013</li></ul>
<b>Pla de Formació</b>	Realitzar les accions que es derivin dels canvis en la realitat del sector
<b>Representativitats específiques (Comissions de treball i nous fòrums/aliances)</b>	<ul style="list-style-type: none"><li>• Comissió tècnica Central de balanços / Central de Resultats</li><li>• Comissió nacional i subcomissió permanent de Catalunya del conveni UNESPA</li><li>• Facturació a tercers</li><li>• Sistema de pagament</li><li>• Òrgan mancomunat de preus</li></ul>
<b>Actuacions comunicatives internes i externes</b>	<ul style="list-style-type: none"><li>• Potenciar l'edició d'informes i documents que siguin d'utilitat per al conjunt dels associats.</li><li>• Potenciar Notes informatives de l'àmbit econòmic financer</li></ul>





**CONSELL TÈCNIC ASSESSOR DE RECURSOS HUMANS**

<b>Objectius específics 2013</b>	<ol style="list-style-type: none"><li>1. Seguiment de l'evolució de la problemàtica en les relacions laborals del sector, en relació a les possibles mesures d'ajustament general del sector públic l'any 2013</li><li>2. Definir mecanismes per afavorir la implicació i el compromís de les institucions associades, posant en valor les actuacions implantades en polítiques de professionals i de RH tant en el sector sanitari com en el sector d'atenció als serveis socials i l'atenció a la dependència</li><li>3. Anàlisis i propostes en la negociació del Conveni col·lectiu del sector sanitari concertat de Catalunya (XSUP) i dels escenaris de negociació col·lectiva que es puguin derivar.</li><li>4. Anàlisis i propostes per a la constitució i presència en la Mesa de negociació del Conveni col·lectiu d'empreses d'atenció domiciliària de Catalunya</li><li>5. Donar suport als temes que eventualment es poguessin tractar en els Consells de la professió</li><li>6. Mantenir el suport, comunicació i participació en els processos de validació de competències professionals (Especial atenció al procés de qualificació del personal de serveis d'atenció a la dependència).</li><li>7. Aprofundir en la configurar d'un quadre de comandament corresponent Sistema d'Informació Patronal.</li></ol>
<b>Informes/estudis tècnics 2013</b>	<ul style="list-style-type: none"><li>• Publicació de l'anàlisi i reflexió del CTA, al voltant de com abordar les polítiques de recursos humans a partir de la situació de crisi econòmica i institucional del sector.</li><li>• Elaboració dels informes tècnics a partir de les dades de les dades recollides pel Sistema d'Informació Patronal.</li></ul>
<b>Consells amb invitats institucionals / experts</b>	<ul style="list-style-type: none"><li>• Es té previst comptar amb experts que puguin donar contingut a les sessions tècniques en el format de conferència debat que es proposa en el punt relatiu a aquesta activitat.</li></ul>
<b>Jornades i/o sessions tècniques 2013</b>	<ul style="list-style-type: none"><li>• Durant l'exercici 2013 es potenciarà el format de conferències - debat al voltant de determinats temes que tinguin a veure amb la problemàtica actual del món de l'empresa i en la direcció de persones.</li><li>• Experiències i avenços en mesures empresarials que faciliten condicions de treball i eviten absentisme. (Es pot comptar amb l'assessorament de l'ICAM)</li></ul>
<b>Grups de treball específics</b>	Es crearan grups de treball específics, <i>had hoc</i> , delegats del CTA de RH si així ho requereix el tractament d'algunes temàtiques.
<b>Pla de Formació</b>	<ul style="list-style-type: none"><li>• Impulsar, a través d'UCf, les activitats de formació relacionades amb el procés d'acreditació de la qualificació professional en el sector social i amb el permís de 20h de formació per a cada professional.</li></ul>





<b>Representativitats específiques (Comissions de treball i nous fòrums/aliances)</b>	<ul style="list-style-type: none"><li>• Consells de la Professi3</li><li>• Taules de negociaci3 col·lectiva</li></ul>
<b>Actuacions comunicatives internes i externes</b>	<ul style="list-style-type: none"><li>• Adequar els mitjans de difusi3 de les activitats d'acord amb el perfil de les actuacions.</li></ul>



**CONSELL TÈCNIC ASSESSOR DE TREBALL SOCIAL**

<b>Objectius específics 2013</b>	<ol style="list-style-type: none"><li>1. Donar visibilitat a la feina que es desenvolupa en Treball Social.</li><li>2. Donar suport i informació als professionals en Treball Social.</li><li>3. Identificar i donar a conèixer experiències innovadores en l'àmbit del treball social.</li></ol>
<b>Informes/estudis tècnics 2013</b>	<ul style="list-style-type: none"><li>• Estudi per validar els indicadors presentats en: Guia per la detecció de persones amb problemàtica social a l'hospital d'aguts</li></ul>
<b>Consells amb invitats institucionals / experts</b>	<ul style="list-style-type: none"><li>• A concretar per part del CTA</li></ul>
<b>Jornades i/o sessions tècniques 2013</b>	<ul style="list-style-type: none"><li>• Sessions tècniques benchmarking experiències innovadores.</li><li>• III Jornada de Treball Social, concretar per part del CTA</li><li>• Sessió Tècnica: informació de les competències actuals i coordinació dels Departaments de Salut i Benestar Social.</li></ul>
<b>Grups de treball específics</b>	<ul style="list-style-type: none"><li>• <i>GT Estudi sobre la "Guia de Detecció de Persones amb Problemàtica Social en un Hospital d'aguts".</i></li><li>• Grups vinculats als objectius específics 2013 i jornades o sessions.</li><li>• Grup benchmarking</li></ul>
<b>Pla de Formació</b>	<ul style="list-style-type: none"><li>• Concretar propostes en base a les noves capacitacions que necessiti el sector (coordinat amb UCF)</li><li>• <i>Curs d'Eines de Desenvolupament personal.</i> (coordinat amb UCF)</li><li>• Programa de formació en "<i>Supervisió per a Treballadores Socials del sector</i>" (<i>pendent concretar</i>) (coordinat amb UCF)</li></ul>
<b>Representativitats específiques (Comissions de treball i nous fòrums/aliances)</b>	<ul style="list-style-type: none"><li>• Valorar noves formes de participar i tenir representativitat en altres fòrums. (COTS)</li></ul>
<b>Actuacions comunicatives internes i externes</b>	<ul style="list-style-type: none"><li>• Articles d'opinió/ Ponències – Comunicacions – Pòsters</li><li>• Newsletters: Experiències innovadores, després de la jornada</li><li>• Edició de les conclusions de les jornades i/o sessions tècniques</li></ul>



**CONSELL TÈCNIC ASSESSOR D'INFERMERIA**

<b>Objectius específics 2013</b>	<ol style="list-style-type: none"><li>1. Suport i criteri a la participació de La Unió en el Consell de la Profesió Infermera de Catalunya.</li><li>2. Impulsar activitats que promoguin el debat professional i institucional sobre qüestions estratègiques de la professió infermera.</li><li>3. Promoure l'intercanvi d'experiències en innovació en gestió.</li><li>4. Desenvolupar el projecte de bechmarking del CTA amb l'objectiu de compartir les millors pràctiques i ser una font de coneixement per a la millora continuada.</li><li>5. Treballar el marc competencial de la professió.</li></ol>
<b>Informes/estudis tècnics 2013</b>	<ul style="list-style-type: none"><li>• Benchbit, anàlisi dels resultats de benchmarking infermeria del període 2010-2011.</li><li>• Informe sobre models assistencials de l'atenció urgent a Catalunya (Transversal amb el CTA GA.)</li></ul>
<b>Consells amb invitats institucionals / experts</b>	<ul style="list-style-type: none"><li>• Consell de Col·legis d'Infermeria de Catalunya.</li><li>• Altres a determinar</li></ul>
<b>Jornades i/o sessions tècniques 2013</b>	<ul style="list-style-type: none"><li>• V Jornada tècnica, sobre intercanvi d'experiències innovadores</li><li>• Sessions tècniques vinculades als objectius específics 2013</li></ul>
<b>Grups de treball específics</b>	<ul style="list-style-type: none"><li>• Grup benchmarking</li><li>• Grups vinculats als objectius específics 2013</li></ul>
<b>Pla de Formació</b>	<ul style="list-style-type: none"><li>• Seguiment del curs UPDATE per infermeres: Reptes de la professió a les organitzacions sanitàries i sociosanitàries.</li><li>• Participació en el grup de treball formació per dissenyar les accions formatives vinculades al lloc de treball.</li><li>• Continguts itineraris formatius</li></ul>
<b>Representativitats específiques (Comissions de treball i nous fòrums/aliances)</b>	<ul style="list-style-type: none"><li>• Consell de la Profesió Infermera de Catalunya</li><li>• Col·legi Oficial Infermeria Barcelona</li></ul>
<b>Actuacions comunicatives internes i externes</b>	<ul style="list-style-type: none"><li>• Articles d'opinió/ Ponències – Comunicacions – Pòsters: publicar benchmarking INF per fases.</li><li>• Newsletters: Experiències innovadores</li><li>▪ Edició de les conclusions de les jornades i/o sessions tècniques</li></ul>



**CONSELL TÈCNIC ASSESSOR DE COMUNICACIÓ I RSC**

<b>Objectius específics 2013</b>	<ol style="list-style-type: none"><li>1. Potenciar el valor de la comunicació com a instrument de gestió i com a gestor principal del canvi a les organitzacions (palanca per a l'acció i equilibri entre comunicació interna i externa).</li><li>2. Posar en valor la comunicació i la RSC com a eina estratègica de gestió. Superar el concepte de comunicació només lligada a Gabinet de Premsa. Potenciar que es visualitzi en tots els àmbits de les organitzacions i que s'abordi de manera transversal.</li><li>3. Vincular la reputació i la imatge de les organitzacions als objectius organitzacionals i rendiments econòmics de les empreses.</li><li>4. Ser un catalitzador en l'educació i la prevenció de la salut de cara a la ciutadania</li><li>5. Impulsar el bechmarking sobre la gestió de la comunicació i la RSC als diversos tipus d'entitats sanitàries i d'atenció a la dependència de La Unió.</li></ol>
<b>Informes/estudis tècnics 2013</b>	<ul style="list-style-type: none"><li>• La comunicació amb l'entorn comunitari i educació en salut. En l'àmbit ciutadà, el consell es coordinarà amb els treballs que en aquest àmbit s'impulsin des de la Junta directiva de la Unió.</li><li>• Desenvolupar estudis/ experiències a partir de l'atenció a l'usuari</li><li>• III Treball sobre la comunicació com a eina estratègica de gestió. Desenvolupar els objectius concrets que se'n derivin.</li><li>• L'RSC a les entitats sanitàries i d'atenció a la dependència en l'entorn actual.</li></ul>
<b>Consells amb invitats institucionals / experts</b>	<ul style="list-style-type: none"><li>• Impulsar trobades amb professionals de la comunicació de prestigi reconegut</li></ul>
<b>Jornades i/o sessions tècniques 2013</b>	<ul style="list-style-type: none"><li>• II Jornada sobre la comunicació com a eina estratègica a les organitzacions sanitàries i d'atenció a la dependència</li><li>• Sessió tècnica sobre bones pràctiques/ experiències en l'entorn comunitari.</li><li>• Sessió tècnica sobre l'RSC des del punt de vista de l'entorn comunitari, dels treballadors i del medi ambient.</li></ul>
<b>Grups de treball específics</b>	<ul style="list-style-type: none"><li>• Creació de grups de treball específics en funció dels objectius que es vagin concretant.</li></ul>
<b>Pla de Formació</b>	<ul style="list-style-type: none"><li>• Donar continuïtat a l'itinerari impulsat a través de la UCf conjuntament amb el CSC. La comunicació a les organitzacions de salut i social. Estudiar la possibilitat de potenciar algun tipus d'espai formatiu acadèmic entre la Unió i la universitat en l'àmbit de la comunicació</li><li>• Concretar propostes en base a les noves capacitacions que necessiti el sector</li></ul>





Representativitats específiques (Comissions de treball i nous fòrums/aliances)	<ul style="list-style-type: none"><li>• Consolidar la participació amb Forética (Market Place) i el Pacte Mundial de les Nacions Unides.</li><li>• Desplegar la col·laboració amb DIRCOM</li><li>• Impulsar la col·laboració en l'àmbit acadèmic</li></ul>
Actuacions comunicatives internes i externes	<ul style="list-style-type: none"><li>• Articles d'opinió/ Difusió dels resultats dels estudis/ Ponències – Comunicacions – Pòsters</li><li>• Newsletters: Experiències innovadores</li><li>• Edició de les conclusions de les jornades i sessions tècniques</li></ul>



**CONSELL TÈCNIC ASSESSOR DE TECNOLOGIES I SISTEMES D'INFORMACIÓ**

<b>Objectius específics 2013</b>	<ol style="list-style-type: none"><li>1. Determinar els sistemes de difusió entre els associats dels grans projectes corporatius i el projectes d'interès general que es desenvolupin en el sector (HCCC, SIRE, Imatge mèdica, Carpeta de Salut, etc.)</li><li>2. Avançar en propostes relacionades amb l'adaptació de la legislació actual (Protecció de dades, telemedicina, seguretat del pacient, etc.) a les necessitats dels pacients i centres sanitaris i a les possibilitats reals de la tecnologia.</li><li>3. Sistema de pagament: posar de manifest la necessitat i la oportunitat de contemplar la telemedicina. / Donar suport a la adaptació dels sistemes TIC dels centres al nou sistema de pagament (facturació, gestió del pacient. Etc.)</li><li>4. Avançar, en el si del CTA, en la utilització de sistemes de videoconferència per a la realització de les reunions.</li><li>5. Avançar en compartir les experiències innovadores dels associats en l'àmbit de les TIC, amb especial interès en aquelles alienades amb el Pla de Salut 2011-2015.</li></ol>
<b>Informes/estudis tècnics 2013</b>	<ul style="list-style-type: none"><li>• Idees i argumentari per a contemplar la telemedicina en el nou sistema de pagament (treballar transversalment amb els consells de sector).</li><li>• A determinar en funció del desenvolupament dels objectius específics 2013 i de les prioritats transversals que es derivin d'altres CS i CTA</li></ul>
<b>Consells amb invitats institucionals / experts</b>	<ul style="list-style-type: none"><li>• A determinar en funció del desenvolupament dels objectius específics 2013</li><li>• Representants Agència de Qualitat i Desenvolupament professional</li></ul>
<b>Jornades i/o sessions tècniques 2013</b>	<ul style="list-style-type: none"><li>• Sessió Tècnica: El paper de les TIC en el Pla de Salut 2011-2015</li><li>• Sessió tècnica en relació al tema de la protecció de dades: increment de la formació i informació sobre l'afectació d'això en la configuració dels sistemes en els que cal compartir dades.</li><li>• Sessió sobre les particularitats i els reptes del procés de instaurar la recepta electrònica en l'atenció especialitzada.</li></ul>
<b>Grups de treball específics</b>	<ul style="list-style-type: none"><li>• Grups vinculats als objectius específics 2013</li></ul>
<b>Pla de Formació</b>	<ul style="list-style-type: none"><li>• Concretar propostes en base a les peticions de les entitats, altres CTA o Consells de sector.</li></ul>
<b>Representativitats específiques (Comissions de treball i nous fóruns/aliances)</b>	<ul style="list-style-type: none"><li>• Patronat de la Fundació TICSalut</li><li>• Comitè de direcció de l'Agència d'Informació, avaluació i qualitat</li></ul>





**Actuacions comunicatives  
internes i externes**

- Newsletters: Experiències innovadores
- Edició de les conclusions de les jornades i/o sessions tècniques





**CONSELL TÈCNIC ASSESSOR D'INFRAESTRUCTURES I EQUIPAMENTS**

<b>Objectius específics 2013</b>	<ol style="list-style-type: none"><li>1. Concretar espais d'anàlisi, coneixement i benchmarking de sector en l'àmbit d'infraestructures, equipaments i serveis generals, especialment en els àmbits de models de gestió i d'indicadors d'eficiència</li><li>2. Promoure codis de bones pràctiques a partir dels resultats dels indicadors treballats en el benchmarking</li><li>3. Promoure espais de treball transversal, especialment amb l'àmbit assistencial</li></ol>
<b>Informes/estudis tècnics 2013</b>	<ul style="list-style-type: none"><li>• Benchmarking resultats del primer exercici de benchmarking d'indicadors</li><li>• Valoració de l'informe-enquesta de sostenibilitat del sector d'atenció socio sanitària</li></ul>
<b>Consells amb invitats institucionals / experts</b>	<ul style="list-style-type: none"><li>• Convidar el representant del departament d'interior (seguiment dels Plans d'Autoprotecció als centres sanitaris i residències)</li></ul>
<b>Jornades i/o sessions tècniques 2013</b>	<ul style="list-style-type: none"><li>• Sessions tècniques vinculades als objectius específics 2013</li></ul>
<b>Grups de treball específics</b>	<ul style="list-style-type: none"><li>• GT benchmarking</li><li>• GT guia autoprotecció residències (Dept. Interior)</li><li>• GT transversal amb el CTA Gestió Assistencial sobre el Bloc quirúrgic</li></ul>
<b>Pla de Formació</b>	<ul style="list-style-type: none"><li>• Seguiment del Curs d'acreditació de tècnics competents per realitzar Plans d'Autoprotecció (Ucf)</li></ul>
<b>Representativitats específiques (Comissions de treball i nous fòrums/aliances)</b>	<ul style="list-style-type: none"><li>• Seguiment de la participació de l'Hospital de Mollet al projecte "Green Hospital".</li><li>• Seguiment del "Projecte Barcelona"</li><li>• Seguiment de la participació en la redacció de l'Estratègia Catalana d'Adaptació al Canvi Climàtic 2013-2020 (ESCACC)</li></ul>
<b>Actuacions comunicatives internes i externes</b>	<ul style="list-style-type: none"><li>• Articles d'opinió/ Ponències – Comunicacions – Pòsters</li><li>• Newsletters: Experiències innovadores</li></ul>





## 6. Cartera de serveis a l'associat

Els àmbits d'assessorament, consultoria i serveis a l'associat que es posen a disposició de les entitats associades a La Unió tenen com a denominador comú la generació de coneixement, l'assessorament i estudi de projectes de gestió aplicada i benchmarking en l'àmbit sanitari i social, juntament amb una oferta de serveis que aporten valor afegit a la comunitat d'associats.

Els nostres principis de funcionament passen per posar el nostre coneixement i experiència al servei dels associats per tal d'oferir solucions de valor, defensant la visió empresarial i cercant l'eficiència i sostenibilitat de les entitats proveïdores de serveis.

La Unió, a través de la seva Fundació, posa a disposició de les entitats de l'àmbit de salut i d'atenció a la dependència, una àmplia cartera de serveis que s'estructura en 6 línies de treball: Consultoria de gestió, Codi Tipus, Acreditació i Benchmarking, Consultoria assistencial, Estudis i Recerca, Formació i altres Serveis.

En l'Annex V es detallen les tipologies de projectes que s'ofereixen a tots els associats en cadascuna d'aquests línies.

Com a activitats internes, dins el Pla de Treball 2013 ens proposem els següents objectius generals:

- Difondre la nova presentació institucional de la cartera de serveis.
- Actualitzar la comunicació a través de la web.
- Programar una jornada anual de presentació d'experiències i benchmarking.
- Millorar els processos interns de treball dins el sistema de gestió de la qualitat de La Unió.
- Seguir compartint coneixement en sessions de treball internes de l'estructura tècnica.

### 6.1. Consultoria de Gestió

L'àmbit de l'assessorament i consultoria de gestió té com a objectiu aportar als equips directius un coneixement i visió acurada del sector, donant suport a la planificació, el canvi organitzatiu i el seguiment de les actuacions dins de les organitzacions. Els projectes que s'ofereixen s'adapten de forma completament personalitzada a les necessitats canviants dels associats en funció dels reptes que han d'afrontar en cada moment.

Per al 2013 els principals objectius del Pla de Treball en aquesta línia són:

- Consolidar el coneixement expert dels sectors sanitari i d'atenció a la dependència per tal d'oferir respostes professionals ajustades i personalitzades per totes les entitats que demanden assessorament en les seves iniciatives empresarials.
- Desenvolupar serveis d'assessorament especialitzat orientades a la cerca de l'eficiència i qualitat, incorporant metodologies Lean Management per a la gestió i millora de processos i àrees funcionals.
- Potenciar els serveis de suport a les iniciatives de responsabilitat social de l'empresa.
- Acompanyar i assessorar als associats en les matèries pròpies de l'entorn de relacions laborals en què actua La Unió com a entitat patronal.





## 6.2. Protecció de Dades - Codi Tipus

El Codi Tipus de La Unió és un codi deontològic sectorial registrat a l'Agència de Protecció de Dades en 2002. En ell es reflexen els criteris i condicions que han de permetre la construcció de normes de bones pràctiques en el camp de la protecció de les dades de salut de les persones, així com uns estàndards de referència en compliment de la llei.

L'adhesió al codi tipus és voluntària i està oberta a les entitats associades a La Unió i també a les no associades, ja estiguin ubicades a Catalunya o a la resta de l'estat. En l'actualitat són més de 200 entitats que es troben adherides, que fan de La Unió una entitat pionera i referent. Així mateix al seu voltant, s'hi articulen serveis de consulta, informació a través de circulars, sessions obertes de formació o tallers de treball, a les que es suma aquest any la proposta de formació on-line.

Per al 2013 els principals objectius del Pla de Treball en l'àmbit de protecció de dades són:

- Consolidar a La Unió com a referent en matèria de protecció de dades.
- Difondre el **nou Codi Tipus**, com a eina que ha de permetre una millor orientació del codi de bones pràctiques pels sectors sanitari i d'atenció a la dependència.
- Revisar i incrementar els serveis als associats i membres adherits al Codi Tipus.
- Dirigir i avaluar totes les edicions del curs d'e-learning sobre protecció de dades en col·laboració amb UCf.

## 6.3. Qualitat, Acreditació i Benchmarking

L'acreditació és un procés d'avaluació i reconeixement extern del nivell de qualitat de l'entitat basat en uns estàndards o criteris de bona pràctica predefinitos, dissenyats i aprovats per l'Administració, amb l'objectiu d'estimular la millora continua dels resultats de les organitzacions proveïdores dels serveis sanitaris i d'atenció a la dependència.

El benchmarking entre entitats té per finalitat estimular l'adopció de bones pràctiques (tant en l'àmbit assistencial, com en la gestió de processos clau o àrees funcionals), que condueixin a les organitzacions a plantejar millores en els seus resultats, mitjançant un exercici de compartir indicadors consensuats, i la creació de nou coneixement rellevant a partir de l'anàlisi dels seus resultats.

Els principals objectius del Pla de Treball 2013 en aquesta línia són:

- Promoure el servei d'acompanyament als processos de preparació per a l'acreditació i millora de la qualitat de les entitats associades dels àmbits d'atenció sociosanitària, d'atenció a la salut mental, atenció primària de salut i atenció a la dependència.
- Donar suport als grups de benchmarking amb indicadors de les entitats associades, recolzant tècnicament les iniciatives dels Consells de Sector i Consells Tècnics Assessors.
- Elaborar i difondre coneixement a partir de l'anàlisi i debat de resultats dels grups de benchmarking, publicant un Quadern de Gestió Aplicada i BenchBit.
- Consolidar el treball de reflexió i aprenentatge a partir de resultats dels grups de benchmarking en funcionament i iniciar-ne els que han estat proposats pels associats (treball social, gestió de bloc quirúrgic, central de resultats).
- Donar suport a l'Aliança per a la Seguretat del Pacient a Catalunya del Departament de Salut en la coordinació i seguiment dels projectes de seguretat en les UCI de Catalunya.

## 6.4. Consultoria Assistencial

Els projectes d'assessorament i consultoria assistencial tenen per objecte aportar a les direccions assistencials i als seus equips de treball, metodologies contrastades que contribueixin a l'anàlisi de l'activitat i la complexitat assistencial, així com el disseny, implantació i avaluació de eines que disminueixen la variabilitat no desitjada de la pràctica clínica.





Per al 2013 els principals objectius del Pla de Treball d'aquesta línia són:

- Desenvolupar i difondre els serveis d'avaluació i d'audit assistencial oferint suport a les activitats de millora de la qualitat de les direccions assistencials i Comissions Clínicas
- Ampliar la cartera de serveis per incorporar el disseny, implantació i seguiment de vies i trajectòries clíniques en el marc de la gestió de processos assistencials
- Continuar la realització d' estudis de productivitat, auditoria i millora de serveis

## 6.5. Estudis i Recerca

Per tal de contribuir a la formació de coneixement especialitzat en les àrees de gestió i assistencials mitjançant estudis sectorials, el suport a la recerca i la formació especialitzada per a directius, els principals objectius del Pla de Treball 2013 són:

- Realitzar els informes tècnics i estudis per donar suport als objectius estratègics i sectorials del Pla de Treball dels Consells de Sector i Consells Tècnics Assessors.
- Publicar el número 12 de la revista Referent, el segon Quadern de Gestió Aplicada i la publicació periòdica BenchBit dedicada als resultats de benchmarking
- Valorar els aspectes metodològics, ètics i legals dels protocols d'assaig clínic i estudis de recerca proposats per les organitzacions adherides al Comitè d'Ètica i Investigació Clínica (CEIC) que Fundació Unió té acreditat.
- Desenvolupar l'Observatori Unió sobre sostenibilitat, i finalitzar el diagnòstic de sostenibilitat en les organitzacions sociosanitàries.
- Iniciar una línia d'estudi en resultats d'eficiència i qualitat del model sanitari català.

## 6.6. Formació

En l'àmbit de formació continuada i programes de formació directiva i universitaris es planteja com a objectius en 2013:

- Gestionar el Contracte Programa Sectorial de Sanitat del Consorci per a la Formació Continua de Catalunya a través de Unió Consorci Formació (UCf).
- Continuar desenvolupant el catàleg de formació continuada, mitjançant UCf. La definició dels continguts pedagògics, la incorporació de les tecnologies informàtiques que potenciïn l'aprenentatge i el suport als centres, per tal de facilitar la planificació i l'acompliment individual del que estableix la Llei 3/2012 (reforma laboral) (1).
- Mantenir el suport i comunicació als associats en els processos d'acreditació de competències professionals, amb especial cura al procés de qualificació del personal de serveis d'atenció a la dependència.
- Seguiment del desplegament de la norma sobre el reconeixement acadèmic dels aprenentatges assolits mitjançant l'experiència laboral o en activitats socials i el reconeixement acadèmic de la formació impartida en les empreses o entitats (2)
- Consolidar una oferta universitària de formació directiva de postgrau per a centres d'atenció sociosanitària i d'atenció a la dependència, a través de Fundació Unió.
- Contribuir a la formació pràctica d'alumnes en formació en programes universitaris, en col·laboració amb la Universitat Internacional de Catalunya i l'Escola d'Administració Pública de Catalunya
- Realitzar la segona edició virtual del curs de Introducció a la Gestió Sanitària en col·laboració amb el Col·legi de Metges de Barcelona

(1) Finalitzat el programa Acredita't i suprimit el programa Qualificat (*Ordre ENS/269/2012, de 23 d'agost, per la qual se suprimeix el programa experimental Qualifica't en els ensenyaments de formació professional del sistema educatiu*).

(2) Resolució ENS/1891/2012, de 23 d'agost, d'organització de diverses mesures flexibilitzadores i actuacions en la formació professional inicial.





## 6.7. Altres Serveis

Altres serveis col·lectius que pretenen donar valor afegit per als nostres associats que s'inclouen en el Pla de Treball 2013:

- Donar continuïtat als serveis de gestió de cobrament de les factures d'accidents de trànsit, gestió econòmica i serveis en prevenció de riscos laborals.
- Posar a disposició dels associats l'aplicació de Borsa de Treball a través de la web.
- Analitzar nous serveis de compartir coneixement a través de la xarxa.



## 7. Els associats

La Unió, Associació d'Entitats Sanitàries i Socials, representa a **novembre de 2012** un total de **114** (116 a novembre del 2011) **entitats sanitàries i socials** de diferent naturalesa jurídica, **que són titulars de més de 385 centres i ocupen a més de 45.000 professionals.**

La complexitat de la diversitat és un valor de pluralitat de La Unió que afavoreix la seva visió global de sistema sanitari i social.

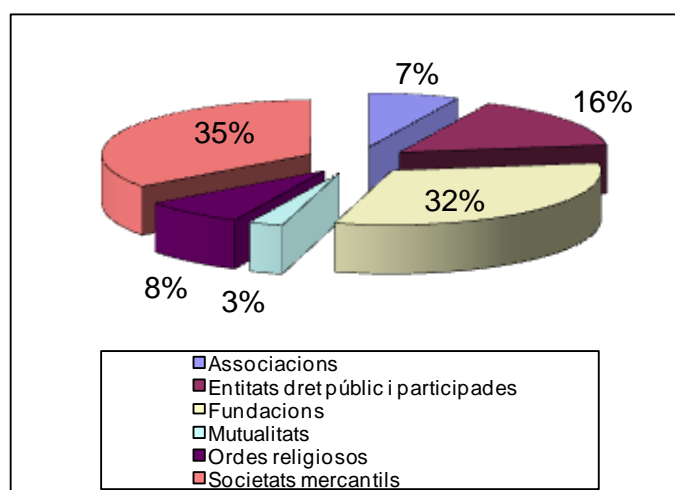
### 7.1. Entitats associades

Les 114 entitats sanitàries i socials associades desenvolupen la seva activitat en sis grans línies de serveis.

La tipologia de serveis on operen els associats de La Unió són:

Associacions	8	7%
Entitats dret públic i participades	18	16%
Fundacions	36	32%
Mutualitats	3	3%
Ordes religiosos	9	8%
Societats mercantils	40	35%
	114	100%

La naturalesa jurídica de les entitats sanitàries i socials associades, respon al següent perfil:





## 7.2 Fòrum Associats Col·laboradors – FAC

La Unió reuneix a novembre de 2012 un total de 22 entitats com associats col·laboradors que pertanyen a diversos sectors productius de béns i serveis.

**En l'ANNEX I s'inclou la relació nominal d'entitats associades, segons la seva naturalesa jurídica i el seu nombre de vots així com la relació d'empreses que constitueixen el Fòrum d'Associats Col·laboradors.**

## 7.3. Convenis col·lectius

Per al 2013 segueix vigent l'aplicació dels següents convenis col·lectius:

- **Conveni Col·lectiu dels hospitals de la XHUP i dels centres d'atenció primària concertats per als anys 2005-2008** (codi conveni núm. 7900645), actualment en situació d'ultra activitat que finalitza el 7 de juliol de 2013

Entitats            70

- **Conveni Col·lectiu dels centres sociosanitaris i/o de salut mental de Catalunya amb activitat concertada amb el Servei Català de la Salut per als anys 2007-2008** (codi conveni núm. 7902625) actualment en situació d'ultra activitat que finalitza el 7 de juliol de 2013

Entitats            30

En ambdós casos, caldrà tenir present el que s'ha exposat en el punt 0.1

Caldrà veure com evoluciona la negociació del V Conveni d'atenció domiciliària de Catalunya en el que té presència La Unió.

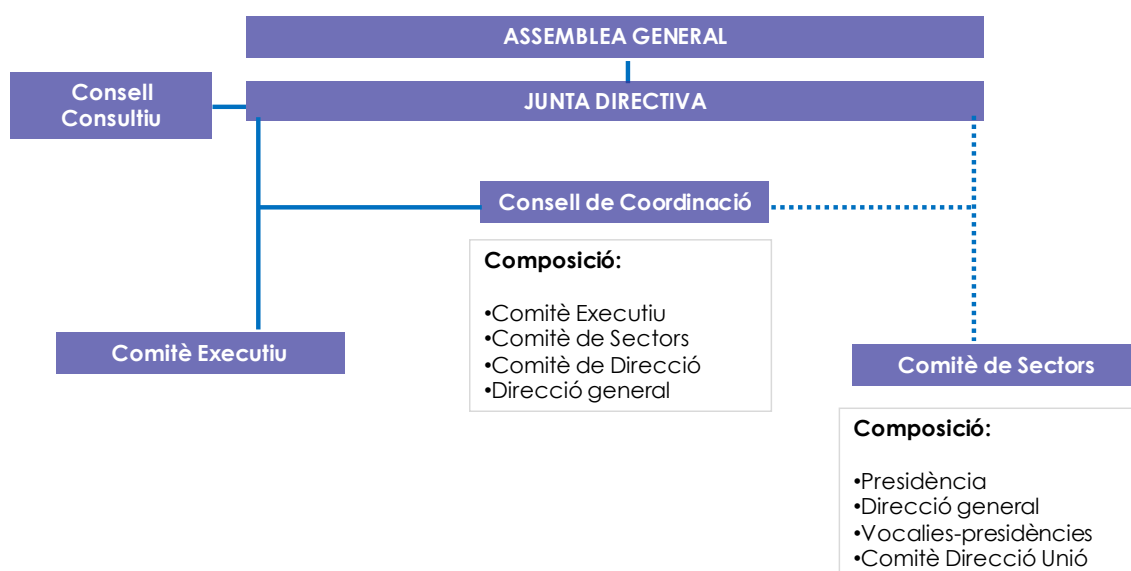


## 8. Organització de La Unió

D'acord amb els Estatuts de La Unió aprovats en Assemblea General de 15 de desembre de 2011, així com els acords de la Junta Directiva de 23 de febrer de 2012, l'organització de La Unió està estructurada en 3 àmbits: òrgans de govern, òrgans de participació i estructura executiva.

### 8.1. Òrgans de govern

L'estructura dels òrgans de govern és la següent:



En l'Annex II s'inclou la relació actual dels membres del Comitè Executiu, de la Junta Directiva i del Consell Consultiu de Govern.



## 8.2. Òrgans de participació

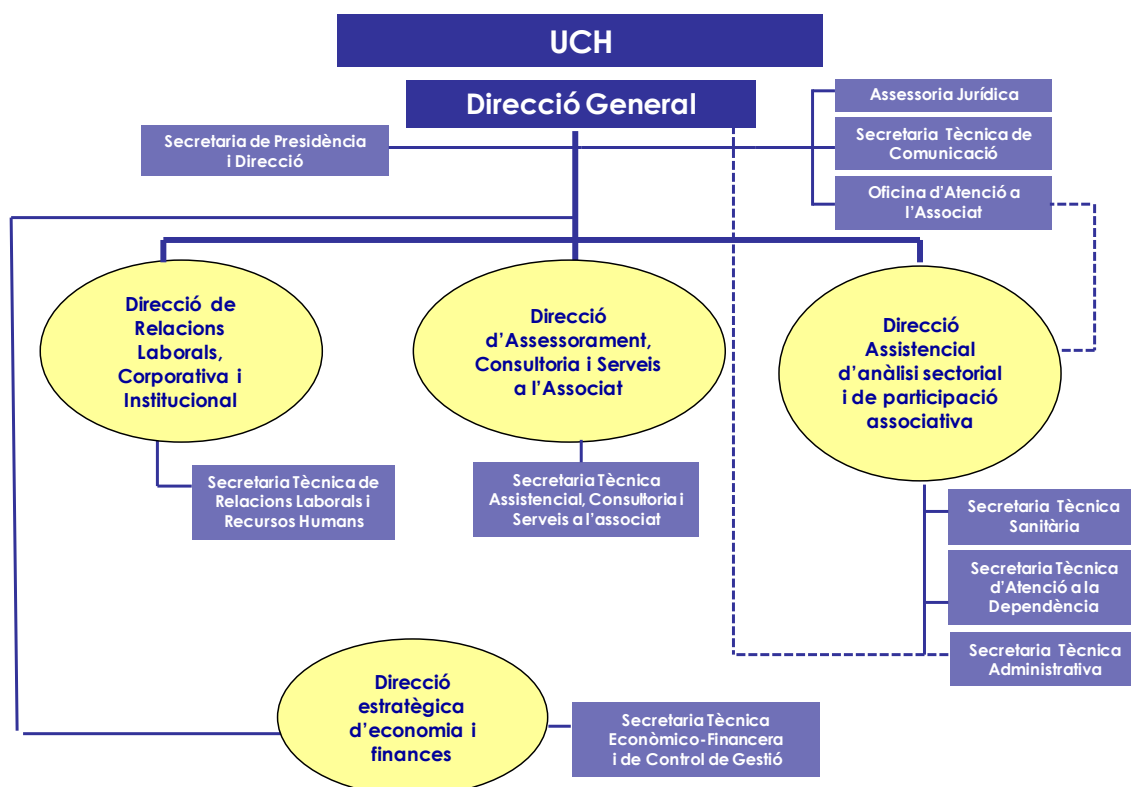
La participació dels associats a La Unió es fa realitat en el Consells de Sector, on hi ha representació de totes les entitats associades en funció de les línies d'activitat en les que operen, i en els Consells Tècnics Assessors transversals, on participen experts de les entitats en els àmbits específics de treball.

### Òrgans de Participació



## 8.3. Estructura executiva

L'estructura executiva de La Unió manté el dimensionat de recursos propis i la flexibilitat del treball en equip amb professionals de les entitats associades i professionals externs que afavoreix l'expertesa i l'adaptació de l'estructura a les necessitats reals.



En l'ANNEX III s'inclou la relació de professionals de l'estructura executiva



## 9. Pressupost 2013

No es preveu que l'any 2013 sigui un any de recuperació econòmica en l'entorn de les empreses associades a La Unió.

Les restriccions pressupostàries es mantindran, així com la manca de liquiditat i les conseqüents tensions de tresoreria, acompanyades de l'encariment del deute i l'escassetat de crèdit.

En aquest entorn, La Unió proposa un pressupost equilibrat per l'exercici 2013, amb una congelació de quotes per quart any consecutiu.

En la proposta disminueixen tant la previsió d'ingressos com totes les despeses, inclosa la de retribució al personal que, aplicant un ventall de reduccions que oscil·la entre el 6 i el 1,69% disminueix, en conjunt, un 3,49 %. Un cop afegida la seguretat social a càrrec de l'empresa a les retribucions, la variació final en la partida de costos de personal és del 2,76%.

La proposta de preu de la quota continua sent de 1.418€/vot.

### LA UNIÓ: COMPLIMENT PRESSUPOSTARI I PROPOSTA DE PRESSUPOST 2013

LA UNIÓ Dades en euros	Pressupost aprovat 2012	Previsió Tancament 2012 (oct. 2012)	Proposta pressupost 2013	% Var Tanc 2012 I Pres2013
<b>INGRESSOS D'EXPLOTACIÓ</b>	1.346.889,74	1.336.895,22	1.295.977,88	-3,06%
<b><u>Import net de la xifra de negoci</u></b>	1.346.889,74	1.336.895,22	1.295.977,88	-3,06%
<b>DESPESES D'EXPLOTACIÓ</b>	1.343.033,48	1.335.956,56	1.295.278,38	-3,04%
<b><u>Aprov. i treballs realitzats altres empreses</u></b>	47.177,82	43.465,28	44.745,30	2,94%
<b><u>Despeses de personal</u></b>	947.070,00	947.010,00	920.901,85	-2,76%
<b><u>Serveis exteriors</u></b>	335.285,67	323.499,49	317.881,23	-1,74%
<b><u>Altres despeses d'exploració</u></b>	13.500,00	21.981,80	11.750,00	-46,55%
<b>RESULTAT D'EXPLOTACIÓ</b>	3.856,25	938,66	699,50	
<b>RESULTAT DE L'EXERCICI ABANS D'IMPOSTOS</b>	3.856,25	938,66	699,50	
<b>RESULTAT DE L'EXERCICI DESPRÈS D'IMPOSTOS</b>	3.856,25	938,66	699,50	
<b>PREU / VOT</b>	1.418	1.418	1.418	





## DOCUMENTS ANNEXOS





## Annex I. COMPOSICIÓ DE LA UNIÓ, ASSOCIACIÓ D'ENTITATS SANITÀRIES I SOCIALS I ASSOCIATS COL-LABORADORS

Novembre 2012

ENTITATS ASSOCIADES	VOTS
---------------------	------

### ASSOCIACIONS

ACEA, Associació Catalana d'Empresaris d'Ambulàncies	3
ACEBA, Associació Catalana d'Entitats de base Associativa	6
AESTE (Asociación de Empresas de Servicios para la Dependencia)	12
AIS, Atenció i Investigació de Socioaddiccions	3
Associació Centre d'Higiene Mental Les Corts	6
Associació de Paràlisi Cerebral (ASPACE)	3
Federació de Mutualitats de Catalunya	3
Fòrum Salut Mental	18

### ENTITATS DE DRET PÚBLIC - CONSORCIS

ConSORCI Hospitalari de Vic	15
ConSORCI Sanitari de l'Alt Penedès	9
ConSORCI Sanitari de l'Anoia	12
ConSORCI Sanitari de Terrassa	15
ConSORCI Sanitari del Garraf	18
ConSORCI Sanitari Integral	15
Corporació de Salut del Maresme i la Selva	9
Corporació Sanitària Clínic	21
Corporació Sanitària Parc Taulí	21

### ENTITATS DE DRET PÚBLIC – EMPRESA PÚBLICA

Gestió de Serveis Sanitaris	12
Gestió i Prestació de Serveis de Salut	3
Institut Assistència Sanitària	15
Institut Català d'Oncologia	9
Parc Sanitari Pere Virgili	6

### ENTITATS DE DRET PÚBLIC – ALTRES

ConSORCI d'Atenció Primària de Salut de l'Eixample	3
Gestió Pius Hospital de Valls	12
Grup Sagessa	21
Residència Municipal per a la Gent Gran "Vall de Ribes"	1



**FUNDACIONS**

Althaia, Xarxa Assistencial de Manresa, Fundació Privada	18
Fundació Casal de Curació	3
Fundació Centres Assistencials i d'Urgències, CAUS	6
Fundació Eulàlia Torras de Beà	3
Fundació Gestió Sanitària Hospital de la Santa Creu i Sant Pau	21
Fundació Hospital Asil de Granollers	15
Fundació Hospital Comarcal Sant Bernabé	9
Fundació Hospital de l'Esperit Sant	12
Fundació Hospital de Sant Pau i Santa Tecla	12
Fundació Hospital Sant Jaume d'Olot	9
Fundació Hospital Sant Joan de Déu de Martorell	12
Fundació Hospital Sant Pere Claver	3
Fundació Institut Guttmann	3
Fundació La Tutela	3
Fundació Nou Barris	3
Fundació Orienta	3
Fundació Privada Horitzó	1
Fundació privada Hospital de Campdevàrol	9
Fundació Privada Hospital Evangèlic	6
Fundació Privada Institut de Neurorehabilitació Guttmann	6
Fundació Privada Salut del Consorci Sanitari del Maresme	1
Fundació Privada Sant Francesc Assís	9
Fundació Puigvert. IUNA	15
Fundació Sanitària de Mollet	12
Fundació Santa Eulàlia	3
Fundació Sociosanitària de Barcelona	6
Fundació Sociosanitària de Manresa	12
Fundació Sociosanitària i Social Santa Tecla	3
Fundació Vallparadís	9
Fundació Vidal i Barraquer	3
Fundación Quiron	9
Grup Catalunya pro persones amb discapacitat intel·lectual	6
Hospital Plató Fundació Privada	9
Hospital Sant Celoni FP	12
Sant Joan de Déu Serveis Sociosanitaris Fundació Privada	6

**MUTUALITATS**

Mútua de Granollers	3
Mútua Terrassa	18
Mutuum, MPS	6



**ORDES RELIGIOSOS**

Benito Menni Complex Assistencial en Salut Mental	12
Centre Psicopedagògic Ntra. Sra. de Montserrat	3
Clínica Salus Infirmorum	9
Germanes Hospitalàries. Hospital Mare de Déu de la Mercè	9
Germanes Hospitalàries. Hospital Sagrat Cor	9
Germanes Hospitalàries. Hospital Sant Rafael	12
Hospital Sant Joan de Déu d'Esplugues	18
Parc Sanitari Sant Joan de Déu	21
Sant Joan de Déu de Lleida	3

**SOCIETATS MERCANTILS**

Aran Salut, Serveis Assistencials Integrats S.L	9
BCN Patòlegs	1
Capio. Hospital General de Catalunya	12
Centre d'accidents i rehabilitació Gramenet	1
Centre de Diagnòstic per la imatge Dr. Manchon	3
Centre de Rehabilitació del Vallès - CERVA-	3
Centre Immunològic de Catalunya, S.A.	1
Centre Mèdic Creu Grogà	1
Centre Psicoteràpia Barcelona-Serveis de Salut Mental - CPB SSM	3
Cetir Centre Mèdic, S.L.	6
Clínica Barceloneta	6
Clínica d'Ara, S.L	1
Clinica Galatea (Serra de Vilana, SA)	1
Clínica Girona	9
Clínica Nostra Senyora de Guadalupe	6
Clínica Sagrada Família	9
Clínica Secretario Coloma SL	3
Consultori Bayés Vic, SL	3
Corporació Fisiogestió	9



**SOCIETATS MERCANTILS**

Clíniques de Catalunya	15
DKV Servicios, S.A	1
General Lab, S.A.U.	9
Grup Corachán	3
Institut Mèdic per la Imatge	3
Institut Pere Mata	12
IRITEB, S.A.	1
ITA Catalunya. Institut de Trastorns Alimentaris	3
Labco Diagnostics España, S.L.	1
Laboratori d'anàlisi Dr. Echevarne, S.A.	9
Laser Oftálmico Corachan S.L	1
ORTEX, S.L.	1
Residència i Centre de Dia Bon Pastor (Fundació Vella Terra)	1
Residencias Aidar S.L.	1
Serveis Auxiliars a la Sanitat AIE	1
Serveis de Salut Integrats del Baix Empordà	15
STS Gestió de Serveis Socio-sanitaris, S.L.	3
Trafisaba	1
Traumare, S.L	1
Villablanca Serveis Assistencials, S.A	9

**TOTAL VOTS****858**



Novembre 2012

**ASSOCIATS COL-LABORADORS**

ACCENTURE
ARAMARK ESPAÑA
BIONEXO IBÉRICA
CATERING ARCASA
COMPASS GROUP
CONFIDE
GAS NATURAL SERVEIS
GESAWORLD
GRUPO FUNDOSA
GRUPO MÉMORA
GRUPO MUNTADAS
INTERHOSPITALIA 2
MESSER
NIXA
ORANGE
PUJADA TEC
PUNTEX
QMATIC SPAIN
SELMAR S.A. GRUP DERICHEBOURG
SODEXO
TEYCO
WILLIS S&C







## Annex II. MEMBRES DE LA JUNTA DIRECTIVA I CONSELL CONSULTIU DE GOVERN (novembre 2012)

### MEMBRES DE LA JUNTA DIRECTIVA

<b>president</b>	Althaia	Manel Jovells
<b>vicepresident 1r</b>	Hospital Sant Joan de Déu	Joaquim Erra
<b>vicepresident 2n</b>	Corporació Sanitària Clínic	Josep M Piqué
<b>secretari</b>	Capio. Hospital General de Catalunya	Xavier Mate
<b>vicesecretari</b>	Fundació Sanitària de Mollet	Jaume Duran
<b>vocal - president Consell Sector d'Atenció Especialitzada d'Aguts</b>	Consorci Sanitari Garraf	José Luis Ibáñez
<b>vocal - president Consell Sector d'Atenció Sociosanitària</b>	Clínica Barceloneta	Josep Ganduxé
<b>vocal - president Consell Sector d'Atenció Primària</b>	Althaia	Marcel Prats
<b>vocal - president Consell Sector d'Atenció a la Salut Mental</b>	Benito Menni CAI SM	Joan Orrit
<b>vocal - president Consell Sector d'Activitat Privada</b>	Corporación Fisiogestión	Manel Santaló
<b>vocal - president Consell Sector d'Atenció a la Dependència</b>	AESTE	Pedro Cano
<b>vocal - president Consell Sector d'Aliances Estratègiques</b>	Parc Sanitari Sant Joan de Déu	Enric Mangas
<b>vocal</b>	Fundació H Sant Pau i Sta. Tecla	Joan M. Adserà
<b>vocal</b>	Mútua Terrassa	Esteve Picola
<b>vocal</b>	Institut Pere Mata	Joan Amigó
<b>vocal</b>	Fundació Institut Guttmann	Josep M. Ramírez
<b>vocal</b>	Clíniques de Catalunya	Rafael Barba
<b>vocal</b>	Fundació Puigvert	Martí Masferrer
<b>vocal</b>	Serveis Salut Integrats Baix Empordà	Jordi Calsina
<b>vocal</b>	ACEBA	
<b>vocal</b>	Residencias Aidar, S.L	Josep Arqués
<b>vocal</b>	Corporació Sanitària Parc Taulí	Joan Antoni Gallego
<b>vocal</b>	Germanes Hospitalàries. Hospital Sant Rafael	
<b>vocal</b>	Fòrum SM	Enric Arqués
<b>vocal</b>	SAGESSA	
<b>vocal</b>	F. Hospital de l'Esperit Sant	M Teresa Esteva
<b>vocal</b>	Hospital Plató	Jordi Pujol
<b>vocal</b>	H de Campdevànol	Joan Grané
<b>vocal</b>	CETIR Centre Mèdic	
<b>vocal</b>	F. G. S. Hospital de Sant Pau	Xavier Corbella
<b>vocal</b>	Institut d'Assistència Sanitària IAS	
<b>vocal</b>	Càtering Arcasa	Artur Arqués





## MEMBRES DEL CONSELL CONSULTIU DE GOVERN

Manel Jovells Eusebi Cima	President de La Unió Catalana d'Hospitals President del Consell Consultiu de Govern de La Unió / President de FEPIME
Albert Núñez Feliu Sucarrats Esperança Martí Jaume Pujol Joan Pujol Maria Cordón Antoni Millet Miquel Valls Rafael Suñol Raimon Bergós Vicenç Conca Joan Profitós Faust San José Joan Maria Roig	President de Fisiogestió President de Clínica Barceloneta Presidenta de Fundació Puigvert Arquebisbe de Tarragona. Fundació Hospital Sant Pau i Santa Tecla Secretari general de Foment del Treball Nacional Presidenta de Fundación Quirón President del patronat de l'Hospital de l'Esperit Sant President de la Cambra de Comerç de Barcelona President de la Federació de Mutualitats Secretari de la Coordinadora Catalana de Fundacions President de Grup Catalònia President d'Institut d'Assistència Sanitària President de Mútua Terrassa Divisió d'Empreses Públiques i Consorcis - Servei Català de la Salut -
Helena Ris	Directora general de La Unió Catalana d'Hospitals





## Annex III. ESTRUCTURA EXECUTIVA

### Direcció :

<b>Direcció General</b> Helena Ris	<a href="mailto:helenaris@uch.cat">helenaris@uch.cat</a>
<b>Direcció de Relacions Laborals, Corporatives i Institucionals</b> Xavier Baro	<a href="mailto:xavierbaro@uch.cat">xavierbaro@uch.cat</a>
<b>Direcció Assistencial d'anàlisi sectorial i de participació associativa:</b> Anna Riera	<a href="mailto:annariera@uch.cat">annariera@uch.cat</a>
<b>Direcció d'Assessorament, consultoria i serveis a l'associat</b> Joan M. Ferrer	<a href="mailto:joanmferrer@uch.cat">joanmferrer@uch.cat</a>
<b>Direcció estratègica d'economia i finances</b> Llorenç Sotorres	<a href="mailto:llorencsotorres@uch.cat">llorencsotorres@uch.cat</a>
<b>Assessoria Jurídica</b> Josep M Bosch	<a href="mailto:jmbosch@uch.cat">jmbosch@uch.cat</a>
<b>Secretaria Tècnica de Comunicació</b> Cristina Aragüés	<a href="mailto:cristinaaragues@uch.cat">cristinaaragues@uch.cat</a>

### Equip Tècnic:

<b>Secretaria Tècnica de Relacions Laborals i Recursos Humans</b> Héctor Cantero	<a href="mailto:hectorcantero@uch.cat">hectorcantero@uch.cat</a>
<b>Secretaria Tècnica Sanitària</b> Mercè Estrem	<a href="mailto:merceestrem@uch.cat">merceestrem@uch.cat</a>
<b>Secretaria Tècnica d'Atenció a la Dependència</b> Montserrat Pareja	<a href="mailto:montserratpareja@uch.cat">montserratpareja@uch.cat</a>
<b>Secretaria Tècnica Administrativa</b> Ana Carmen	<a href="mailto:anacarmen@uch.cat">anacarmen@uch.cat</a>
<b>Secretaria Tècnica Economicofinancera i de Control de Gestió</b> Sergi Pedrol Leandro Skufca	<a href="mailto:sergipedrol@uch.cat">sergipedrol@uch.cat</a> <a href="mailto:leandroskufca@uch.cat">leandroskufca@uch.cat</a>





<b>Secretaria Tècnica Assistencial, Consultoria i Serveis a l'associat</b> Vanessa Massó Pere Pascal	<a href="mailto:vanessamasso@uch.cat">vanessamasso@uch.cat</a> <a href="mailto:perepascal@uch.cat">perepascal@uch.cat</a>
<b>Oficina d'Atenció a l'Associat</b> Vanessa Massó	<a href="mailto:vanessamasso@uch.cat">vanessamasso@uch.cat</a>
<b>Secretaria de Presidència i Direcció General</b> Carme Ortega <b>Equip administratiu:</b> Raquel García Yolanda Muñoz Carlota Valera	<a href="mailto:carmenortega@uch.cat">carmenortega@uch.cat</a>  <a href="mailto:raquelgarcia@uch.cat">raquelgarcia@uch.cat</a> <a href="mailto:yolandamunoz@uch.cat">yolandamunoz@uch.cat</a> <a href="mailto:carlotavalera@uch.cat">carlotavalera@uch.cat</a>

Plantilla prevista 2013	
Direcció	6
Tècnics	9
Administratius	4
Total	19

**Col·laboradors externs:****Bufet Vallbé**

Assessoria Laboral

**COMTEC**

Consultoria en Qualitat

**Faura-Casas Auditors Consultors**

Assessoria Fiscal, Protecció de Dades

**MEDIA & ADVERTISING & PUBLICITY ADVISERS (MAPA)** Consultoria de Comunicació



## Annex IV. REPRESENTACIÓ DELS ASSOCIATS

### Representació en els àmbits desenvolupats per l'Administració sanitària:

#### Departament de Salut i vinculats:

- Consell d'Administració de l'Agència d'Informació Avaluació i Qualitat en Salut: **Helena Ris**
- Comissió de Formació Postgraduada del Personal Sanitari del Departament de Salut: **Xavier Baro**
- Consell Assessor Pla Director Sociosanitari: **Pendent**
- Consell Assessor Pla Director de Salut Mental i Addiccions: **Pendent**
- Consell Assessor Pla Director de Malalties Circulatories: **Pendent**
- Consell Assessor del Pla Director de Malalties de l'aparell Respiratori: **Pendent**
- Consell Assessor del Pla Director d'Oncologia: **Pendent**
- Consell Assessor del Pla director de l'Atenció a les Malalties Reumàtiques i de l'Aparell Locomotor: **Pendent**
- Consell Assessor del PIUC: **Anna Riera, Fermí Roquetas**
- Consell de la Professió d'Infermeria de Catalunya: **Pilar Gili, Dolors Llorens, Lena Ferrús, Sílvia Ferrer**
- Comitè de Qualitat del Departament de Salut: **Helena Ris i Joan Maria Ferrer**
- Comissió Assessora del sector d'assistència sanitària lliure. Departament de Salut: **Helena Ris i Xavier Mate**
- Comissió Tècnica Central Resultats: **Anna Riera, Dolors Heras**
- Comitè Directiu del projecte de la HCC de Catalunya: **Helena Ris**
- Comitè Tècnic del projecte de la HCC de Catalunya: **Joan M Adserà**
- Comissió Permanent d'Atenció Primària del Departament de Salut: **Marcel Prat, Anna Riera**
- Comissió assessora d'estudis post autorització: **Rosa Tomàs**
- Consell Assessor de l'ICAM: **Xavier Baro**
- Programa per al desenvolupament del diagnòstic per la imatge. Departament de Salut: **Lluís Donoso**
- Pla d'actuació per prevenir els efectes de l'onada de calor sobre la salut (POCS): **Anna Riera, Mercè Estrem**
- Comissió Taula Tècnica Sociosanitària: **Josep Ganduxé**
- Patronat Fundació TicSalut: **Anna Riera**
- Comitè Direcció Fundació TicSalut: **Anna Riera**
- Oficina de Guies de Pràctica Clínica: **Joan M Ferrer**
- Grup Transversal de Ciutadania: **Joan M Ferrer**
- Comitè Tècnic Central de Resultats de l'Atenció Primària: **Joan M Ferrer**

#### CatSalut (Servei Català de Salut):

- Consell Català de Salut: **Manel Jovells**
- Consell de Direcció del CatSalut : **Helena Ris**
- Comissió Tècnica de la Central de Balanços: **Llorenç Sotorres, Dolors Heras**
- Comissió de sistemes de pagament: **Helena Ris, Anna Riera, Llorenç Sotorres**
- Comitè Directiu de la recepta electrònica: **Helena Ris**
- Comitè tècnic de la recepta electrònica: **Xavier Company**
- Comissió per a la metodologia d'assignació d'una DMA per a la farmàcia d'Atenció Primària i model de coresponsabilització 2013: **Anna Riera, Marcel Prat**
- Comissió de treball per a establir una metodologia per a l'assignació d'una DMA per a la MHDA i model de coresponsabilització 2013: **Anna Riera, Miquel Pons, M<sup>a</sup> Queralt Gorgas**





- Comissió de serveis d'alta especialització (Comissió de terciarisme del CatSalut): **Helena Ris**
- Programa d'harmonització farmacoterapèutica de la medicació hospitalària de dispensació ambulatoria (PHMHDA) del CatSalut:
  - Comissió Farmacoterapèutica d'harmonització de la MHDA: **Anna Riera, Miquel Pons**
  - Consell Assessor MHDA del CatSalut (CAMHDA): **diferents experts segons tema**
- Programa d'harmonització farmacoterapèutica de medicaments en l'àmbit de l'atenció primària i comunitària (PHF-APC) del CatSalut:
  - Comissió per a l'harmonització de l'ús de medicaments en l'àmbit de l'atenció primària i comunitària (COMAPC): **Anna Riera, Marcel Prats**
  - Consell Assessor de medicaments en l'àmbit de l'atenció primària i comunitària (CAMAPC): **Rosa Madridejos, Manel Borrell**

#### Departament de Benestar Social i Família:

- Taula tècnica de la gent gran (ICASS): **Pedro Cano, Montserrat Pareja**
- Taula tècnica de salut mental (ICASS): **Joan Orrit, Montserrat Pareja**

#### Representació en altres àmbits sectorials:

- Guia autoprotecció centres sanitaris de la Direcció General de Protecció Civil: **Rafel Padrós**
- Consell de Participació de Benestar Social Diputació de Barcelona: **Montserrat Pareja**
- Comisión de vigilancia y arbitraje del Convenio para la asistencia de accidentados de tráfico (UNESPA): **Llorenç Sotorres**
- Subcomissió Permanent de Catalunya del Conveni UNESPA: **Llorenç Sotorres**
- Comissions relatives a la pòlissa d'assegurança de responsabilitat civil:
  - Comissió Tripartida: **Helena Ris**
  - Comissió d'Institucions: **Helena Ris, Josep Maria Bosch**
  - Comissió de Seguiment : **Joaquim Serrahima**
- Comissió paritària de Formació continuada del sector sanitari de Catalunya: **Oscar Dalmau**
- Junta Directiva Societat Catalana de Mediació en Salut: **Josep Maria Bosch**





## Annex V. ÀMBITS D'ASSESSORAMENT, CONSULTORIA I SERVEIS

La Unió posa a disposició de les entitats una ampla cartera de serveis que s'estructura en 7 línies de treball, que inclou els projectes especialitzats que es detallen:

### 1. Consultoria de Gestió

- 1.1 Plans Estratègics i de Negoci
- 1.2 Diagnòstic executiu i Plans d'ajustament
- 1.3 Anàlisi de productivitat
- 1.4 Millora organitzativa i de processos (Lean Management)
- 1.5 Assessorament integral d'aliances estratègiques
- 1.6 Comunicació i responsabilitat social corporativa
- 1.7 Assessorament en matèria de recursos humans

### 2. Protecció de Dades – Codi Tipus

- 2.1 Adhesió al Codi Tipus
- 2.2 Assessorament i Auditoria en matèria de protecció de dades
- 2.3 Formació continuada en matèria de protecció de dades (presencial i on-line)
- 2.4 Suport jurídic en processos sancionadors

### 3. Qualitat, Acreditació i Benchmarking

- 3.1 Assessorament per la preparació de l'acreditació
- 3.2 Disseny, acompanyament i seguiment dels plans de millora de la qualitat
- 3.3 Certificació i manteniment de sistemes de gestió de la qualitat (ISO, EFQM)
- 3.4 Grups de benchmarking amb indicadors de gestió, indicadors de processos i qualitat assistencial (\*)

### 4. Consultoria Assistencial

- 4.1 Avaluació de la complexitat assistencial
- 4.2 Anàlisi de la demanda i fluxe de pacients
- 4.3 Estudis d'avaluació de la qualitat i audit clínic
- 4.4 Elaboració de vies i trajectòries clíniques
- 4.5 Suport a projectes d'innovació assistencial

*(\*) Grups de Benchmarking en funcionament en 2013: Salut Mental (indicadors de gestió), Atenció Especialitzada, Atenció Primària, Atenció Sociosanitària, Atenció a la Dependència, Infermeria, Infraestructures i Equipaments, Processos assistencials en Salut Mental (Depressió Major i TMS). Es crearan els grups de Treball Social, Gestió del Bloc quirúrgic i Central de Resultats (atenció primària i atenció especialitzada).*

### 5. Estudis i Recerca

- 5.1 Comitè Ètic d'Investigació Clínica
- 5.2 Estudis i anàlisis dels sectors sanitaris i d'atenció a la dependència (economico financers, recursos humans, assistencials, juridicolegals)
- 5.3 Anàlisi de tendències i Observatori en desenvolupament sostenible
- 5.4 Observatori de col·laboració públicoprivada amb ESADE
- 5.5 Publicacions periòdiques: Referent, Quaderns de Gestió Aplicada i BenchBits





## 6. Formació

- 6.1 Programa de Capacitació Directiva en gestió sanitària
- 6.2 Postgrau en Direcció de Centres Sociosanitaris i d'Atenció a la Dependència
- 6.3 Pla de Formació Continuada a través de UCf

## 7. Altres Serveis

- 7.1 Assessorament jurídic
- 7.2 Servei en prevenció de riscos laborals
- 7.3 Servei de Gestió de Cobrament a tercers
- 7.4 Servei de Gestió d'ofertes i demandes laborals
- 7.5 Servei de Selecció de personal directiu
- 7.6 Servei en telecomunicacions
- 7.7 Suport en processos concursals
- 7.8 Auditoria prèvia a l'autorització administrativa de centre

